



VURNIKOVA ŠTUDENTSKA NAGRADA  
ZA LETO 2026



## KATALOG VURNIKOVA ŠTUDENTSKA NAGRADA ZA LETO 2026

### STROKOVNI ODBOR

Barbara Viki Šubic, Center arhitekture Slovenije  
Andrej Golčman, Krajevna skupnost Radovljica  
Ciril Globočnik, Občina Radovljica  
prof. Mihael Dešman, Fakulteta za arhitekturo Univerze v Ljubljani  
izr. prof. Uroš Lobnik, Fakulteta za gradbeništvo, prometno inženirstvo in arhitekturo Univerze v Mariboru

### STROKOVNA ŽIRIJA

Prof. mag. **Boštjan Vuga** / arhitekt, Sadar+Vuga, Slovenija  
**Ana Kosi**, univ. dipl. inž. arh. / arhitektka, Kosi in partnerji, Slovenija  
Prof. emer. Dr. **Ákos Moravánszky** / arhitekt, Madžarska  
Mag. Arch. **David Mišič** / arhitekt, Styria arhitektura, Slovenija

### PREDGOVOR

Aleš Vodopivec

### ZALOŽNIK

Center arhitekture Slovenije

### UREDNICI

Hana Videmšek, Lana Topolovec

### GRAFIČNI MATERIAL

Arhivi avtorjev

### LEKTURA

Manca Stare Vuković

### OBLIKOVANJE

Lana Topolovec, Hana Videmšek

### TISK

Prepri d.o.o., Vizualne komunikacije

Radovljica, Ljubljana, 2026

Naklada 80 izvodov

© Center arhitekture Slovenije

6 Predgovor: ARHITEKTURA ZA BOLJŠI SVET  
*prof. dr. Aleš Vodopivec*

10 POROČILO STROKOVNE ŽIRIJE ZA PODELITEV VURNIKOVE ŠTUDENTSKE NAGRADE

### PREDLOGI ZA IZBOR VURNIKOVE ŠTUDENTSKE NAGRADE ZA LETO 2026

14 **Matic ANTOLOVIČ**  
Avtorski esej: TERMOMETER SVOBODE:  
O tem, kaj nerealizirani projekti povedo o arhitekturni kulturi  
15 Izbor projektov

18 **Rosana ARIFIN**  
Avtorski esej: ISKANJE RAVNOVESJA. Decentraliziran sistem  
duševnega zdravja  
19 Izbor projektov

22 **Anton Jakob BONČA**  
Avtorski esej: ARHITEKTURA ZARADI ALI NAVKLJUB?  
23 Izbor projektov

26 **Sara BOGICEVIC**  
Avtorski esej: PROSTOR, ČAS IN NARAVA  
27 Izbor projektov

30 **Anže CEGLAR**  
Avtorski esej: O ARHITEKTURI  
31 Izbor projektov

34 **Tristan ČERNE**  
Avtorski esej: VLOGA ARHITEKTA pri ustvarjanju identitete prostora  
35 Izbor projektov

38 **Isabela KARLIN ČOH**  
Avtorski esej: ARHITEKTURA KOT MEDIJ VIZUALNE DOBE  
39 Izbor projektov

42	<b>Martin DEBELJAK</b>
43	Avtorski esej: POSTTRGOVINSKA DOBA Izbor projektov
46	<b>Žana KORENJAK</b>
47	Avtorski esej: OD TOČKE DO TOČKE je kratka črta Izbor projektov
50	<b>Pavlina KOŠIR</b>
51	Avtorski esej: ARHITEKTURNA POVRŠINA Izbor projektov
54	<b>Miha KRAMBERGER</b>
55	Avtorski esej: OD RUŠEVINE DO BLAGA: poskus kritične analize v polju arhitekturne produkcije Izbor projektov
58	<b>Nina KRESNIK</b>
59	Avtorski esej: OBSERVATORIJ KONCA Izbor projektov
62	<b>Dušan OSTOJIĆ</b>
63	Avtorski esej: PROSTOR, KI POMNI Izbor projektov
66	<b>Krištof PIRC</b>
67	Avtorski esej: INFRASTRUKTURA ODNOSOV Izbor projektov

70	<b>Žan PIRMAN</b>
71	Avtorski esej: VZTRAJNOST ZAČASNEGA Izbor projektov
74	<b>Gaja REJC</b>
75	Avtorski esej: MED SPRAVO IN KONFLIKTOM Izbor projektov
78	<b>Aljaž RUDOLF</b>
79	Avtorski esej: O ARHITEKTURAH Izbor projektov
82	<b>Ana ŠKRBEČ</b>
83	Avtorski esej: RE-SEARCH Izbor projektov
86	<b>Andrea ŠUNDOVSKA</b>
87	Avtorski esej: NEZGRAJENA DOMIŠLJIJA Izbor projektov
90	<b>Tjaša TOMINC</b>
91	Avtorski esej: ODMEVI PROSTORA Izbor projektov
94	<b>Lana VESNAVER</b>
95	Avtorski esej: PROSTORI VMES Izbor projektov
97	Povzetek razpisa za Vurnikovo študentsko nagrado 2026

*»Biti arhitekt pomeni imeti poklic, poklic v izvornem pomenu besede, ki temelji na besedi klic. Pomeni biti poklican, pomeni imeti občutek, da lahko s svojim delom narediš nekaj, kar ljudje potrebujejo, nekaj koristnega, nekaj dobrega in tudi nekaj, kar naj bi imelo neko estetsko vrednost. Recimo, da investitor ni bil zavezan samo gospodarnosti naložbe, ampak je bil kot arhitekt zavezan tudi poklicni etiki, pojmu, ki se zdi danes, v razmerah neoliberalnega kapitalizma, povsem izpraznjen in neuporaben.«*

*Helena Koder, Kolizej, MK, 2026*

Pred leti mi je Dušan Jovanović, priznani slovenski dramatik, režiser in pisatelj, dejal, da nam arhitektom zavida, ker se naša dela uresničijo na tako neposreden in trajen način. Zaradi obstojnosti gradiv arhitektura praviloma presega dimenzije časa, ki ga živimo. Monumentalne stavbe preteklih obdobij resnično sodijo med najveličastnejša dela človeške ustvarjalnosti in nam obenem pripovedujejo o razmerah časa in prostora, v katerem so nastale.

Umetnost običajno razumemo kot vest družbe in njeno kritično zrcalo. Vendar arhitektura sodi med uporabne umetnosti. Leon Battista Alberti je že v 15. stoletju v znamenitem traktatu *De re aedificatoria* (O arhitekturi) pisal o tem, da arhitekt zadovoljuje »najpomembnejše potrebe ljudi«, da bi naredil njihovo življenje srečno. Pesniki, pisatelji, glasbeniki, slikarji in drugi umetniki upajo in verjamejo, da se nas bodo njihova dela dotaknila. Arhitektura pa nudi človeku temeljne pogoje za preživetje, zavetje, dom in prostore vsakodnevnih aktivnosti in tako vpliva na življenje vseh, tudi tistih, ki se jih umetnost in kultura ne dotakneta. Arhitektura je le okvir prostora, ki ga napolnimo ljudje s svojimi navadami, željami, sanjami in predmeti. Kar lahko razumemo kot svojstveni privilegij našega poklica, ki pa nam nalaga tudi posebno odgovornost.

Seveda pri tem niso pomembne le stavbe, temveč tudi ali predvsem javni prostori, ki so namenjeni skupnosti. To je očitno prav v Ljubljani, ki jo je uspelo Plečniku v nekaj desetletjih iz malega provincialnega mesta spremeniti v narodovo prestolnico prepoznavnih kvalitet. V mestnem središču je zgradil le tri pomembnejše stavbe, poleg Narodne in univerzitetne knjižnice še Tržnico in Palačo Vzajemne zavarovalnice. Kar pomeni, da je dal poseben značaj mestu predvsem z odprtimi prostori, kot so trgi, parki, mostovi, nabrežja, promenade, drevoredi, prehodi in podobno. Z zidovi ni gradil le notranjosti stavb, temveč vedno tudi zunanji prostor. V obstoječem grajenem tkivu je iskal priložnosti za oblikovanje novih prostorov in povezav, ki jih je odpiral ljudem za najrazličnejše namene in doživetja. Redkokatero mesto, tudi bistveno večje, se lahko postavlja s tako bogato in skladno zasnovanimi javnimi prostori, kot jih premore Plečnikova Ljubljana.

Arhitekti gradimo z namenom, da bi bilo življenje ljudi boljše, torej za dobrobit človeštva. To je naša etična odgovornost. Plečnik zato svojih študentov ni učil le strokovnih znanj in veščin, ampak je skrbel tudi za njihovo odgovornost do stroke in družbe. Na njemu lasten način jih je opozarjal, da se etika arhitekta ne nanaša le na to, kakšno arhitekturo gradimo, temveč

tudi, kaj gradimo: »Prva dolžnost človeka je, da ostane pošten! Ako vam bo dal kdo delati svinjak – pa mu ga boste napravili, in storili boste nekaj iz tega. Če bi vam pa hotel dati delati nekdo javno hišo, ga boste odvrnili. In ko bi vam hotel dati sobo za hišnico v klet, ga boste napotili k drugemu, ki to lahko stori! Tako ljudi vzgojiti, to je pravi namen šole!«

Ideali graditi s ciljem, da bi ljudje živeli bolje, so bili značilni za vzpon in ugled arhitekture modernizma. Aalto je že ob koncu 20-ih let prejšnjega stoletja trdil, da je arhitekt predvsem socialni delavec in zato nima pravice podpisovati projektov kot avtor. Alison in Peter Smithson sta nekaj desetletij kasneje opozarjala, da je načrt dober zaradi etike, ne le estetike. Tako kot večina modernistov je tudi Ravnikar poudarjal socialni pomen arhitekture. Bil je kritičen do stroke, ki ni sposobna pomagati ljudem. Zato si sami gradijo hiše, ki so slabo zasnovane, drage, nefunkcionalne, brez prostorskih kvalitet. Kot je zapisal v svoji dnevnik, »družba rabi pomoč arhitekta, pa ne njegove slave«. Arhitekti modernizma so verjeli, da gradijo nov, pravičnejši svet, ki bo zagotavljal boljše življenjske pogoje vsem, ne le privilegirani eliti bogatejših.

Svet se je v zadnjih desetletjih radikalno spremenil. Naš čas zaznamuje ideologija neoliberalizma, ki temelji na prepričanju, da ni družbe, so le posamezniki, in vsak je sam odgovoren za svoj uspeh. To vodi v individualizem in sebičnost, spodbuja pa tekmovalnost in pohlep, kar je v diametralnem nasprotju z bistvom etike, ki temelji na empatiji in sočutju. Posledice tega so očitne tudi v arhitekturi, kar ugotavlja tudi Rem Koolhaas: »Včasih je bila naloga arhitektov ustvariti skupnost ... Odkar je proti koncu 70-ih let 20. stoletja prevladala tržna ekonomija, arhitektura ne izraža več vrednot družbe, temveč sprejema vrednote podjetništva ...« Kar z drugimi besedami pomeni, da je za sodobno arhitekturo kapital pomembnejši od ljudi.

Lastniki kapitala vidijo prostor kot priložnost izjemnih zaslužkov, ne pa kot naše skupno dobro. Kadar arhitektura sledi predvsem logiki profita, se naše vsakodnevno okolje spreminja na račun kvalitete življenja ljudi. To je očitno pri številnih gradnjah zgolj komercialnega značaja na najbolj dragocenih lokacijah mestnega središča, običajno z objekti luksuznih stanovanj, ki so namenjena predvsem naložbenim priložnostim najbogatejših. Tovrstni projekti prinašajo visoke zaslužke lastnikom kapitala, a tudi eksistenčne stiske manj premožnim prebivalcem. Ko je prostor pozidan z neprimerno gradnjo, je izgubljen za vse nas. Za desetletja, včasih celo več.

Ugledni sociologi, filozofi, antropologi, geografi, ki se ukvarjajo s prostorom, ugotavljajo, da arhitekti nismo le nedolžno orodje v rokah kapitala. Kapital je našel zaveznika v arhitekturi. Če je bila arhitektura modernizma sinonim za optimizem, solidarnost in vsesplošen napredek, je sodobna arhitektura materialni izraz vse bolj boleče neenakosti in izključevanja. Drastičen padec ugleda arhitekturne stroke v zadnjih desetletjih je zato razumljiv.

Arhitekturni bienale v Benetkah leta 2000 je imel pomenljiv naslov – Manj estetike, več etike. Po mnenju kuratorjev razstave osrednje vprašanje stroke ni oblika ali slog arhitekture, temveč etika arhitekta. Ta vprašanja so danes še bolj aktualna kot na začetku tisočletja zaradi številnih kriz, kot sta podnebna in energetska, vojnih žarišč, vse večje neenakosti, socialne

negotovosti ... Vse to nas sili k ponovnemu premisleku o vlogi in odgovornosti sodobne arhitekture. Ta vloga bi morala biti vsekakor manj glamurozna, stroka pa manj samozadostna in samozadovoljna, kot je bila v zadnjih desetletjih. Le na ta način si bo lahko povrnila zaupanje širše javnosti.

V naravi človeka je, da razmišlja o svoji prihodnosti. Tudi arhitektura je bila vedno izraz človeških hotenj, hrepenenj in sanj. Življenje brez upanja in idealov izgubi smisel. V zadnjih letih smo pozabili, da je tudi arhitektura vezana na upanje v drugačen, boljši svet. Zato je vredno prisluhni uglednemu filozofu Karstenu Harriesu, ki pravi: »Arhitektura ima etično funkcijo; nagovarja nas k boljšemu življenju, ki je nekoliko bližje idealu. Ena od nalog arhitekture je ohraniti vsaj delček utopije, ki nas napolnjuje s sanjami o drugačnem in boljšem svetu.« Arhitektura ne more razreševati socialnih protislovij, nasititi lačnih ali popravljati zgodovinskih krivic, mora pa graditi boljši svet. Svet, v katerem profit ne bo pomembnejši od ljudi.

Vsako razmišljanje, ki poskuša preseči sedanost, se podaja v imaginarno. Tudi sodobna arhitektura mora ponuditi vizije nečesa novega, drugačnega, kar nas lahko navda z optimizmom. Brez vizije nam ostane le obup in občutek nemoči, ki pa nas ne odvezuje bremena odgovornosti. Kadar vse izgleda brezizhodno, potrebujemo optimizem, četudi je morda naiven in negotov v svojih pričakovanjih.

Vendar negotovost ni izraz slabosti, temveč nasprotno, je mati lepote, kot pravi Josif Brodski. Umetnikova negotovost izvira iz skrbi in bojazni, kako se bo njegovo delo dotaknilo življenja ljudi. Arhitekt je s svojimi ustvarjalnimi dvomi in stiskami pred praznim papirjem povsem sam, tako kot slikar pred neposlikanim platnom ali kipar pred neobdelanim kamnom. Ustvarjalni proces je vsakokratni čudež ali skrivnost, ki je plod človeške intuicije, spominov in imaginacije. Je nejasen preplet objektivnega in subjektivnega, razumskega in čustvenega, zavednega in nezavednega. V ustvarjalnem delu zamisli, namere in sanje soočamo in preverjamo z razumom, a v želji, da bi presegli realnost, se odločamo na podlagi osebne občutljivosti in etike. V tem smislu je ustvarjalnost v veliki meri avtobiografska, kar pomeni, da vsak umetnik, tudi arhitekt, v svojem delu odslikava lastno podobo.

*prof. dr. Aleš Vodopivec,  
član strokovne žirije Vurnikove študentske nagrade za leto 2025*

POROČILO STOKOVNE ŽIRIJE ZA PODELITEV VURNIKOVE ŠTUDENTSKE NAGRADE  
za perspektivne študentke in študente arhitekture in urbanizma za leto 2026

**Vurnikova študentska nagrada za leto 2026** se podeli študentu arhitekture **Žanu Pirmanu**.

Portfolio Žana Pirmana predstavlja raziskovalno arhitekturno delo, ki povezuje študijske projekte, relevanten teoretični esej in samostojne projekte izven okvirov študijskega kurikulumu. Njegovo delo odlikujejo raznoliki, izrazito individualni projekti, ki kažejo na težnjo po eksperimentiranju z različnimi arhitekturnimi merili, tipologijami in prostorskimi situacijami. Posebej izstopa visoka kakovost predstavitve, jasna grafična struktura ter dodelan vizualni jezik portfolia.

Pomemben del njegovega razmišljanja predstavlja esej *Vztrajnost začasnega*, v katerem skozi reference sodobne teorije raziskuje vprašanja začasnosti, prilagodljivosti in negotovosti v sodobni arhitekturi. Esaj izkazuje konceptualno zrelost, jasno argumentacijo in sposobnost povezovanja teoretskega razmisleka s konkretnimi arhitekturnimi primeri. Žirija je prepoznala zanimivo napetost med tematiko efemernega v eseju ter materialno masivnostjo večine predstavljenih projektov. Celotna prijava odraža samostojno raziskovalno držo in kritično mišljenje mladega arhitekta, pri čemer se njegova avtorska pozicija ne kaže kot zaključena, temveč kot proces v nastajanju, ki se oblikuje skozi raznolike, tudi medsebojno nasprotujoče si projekte.

**Vurnikovo študentsko priznanje za leto 2026** se podeli študentu arhitekture **Maticu Antoloviču**.

Študijsko delo Matica Antoloviča se odlikuje po inovativnem razmišljanju tako na nivoju konstrukcijske logike objektov kot na nivoju prevpraševanja programa sodobne arhitekture, oboje v povezavi z eksperimentalnim raziskovanjem obstoječega stavbnega tkiva. Portfolio odlikuje jasna in strukturirana predstavitev raznolikih projektov, vključno s študentskimi natečaji in raziskovanjem umetne inteligence.

Dodatno Antolovič v eseju *Termometer svobode* razvije zrelo in argumentacijsko prepričljivo refleksijo o nerealiziranih projektih kot diagnostičnih orodjih arhitekturne kulture. Avtor se opira na dobro utemeljene zgodovinske reference, in sicer na Le Corbusiera, skupino Archigram in Rema Koolhaasa, ter pri tem vzpostavi jasno argumentacijsko linijo z izrazito retorično kakovostjo. Gre za prepričljiv razmislek o vlogi nerealiziranih projektov pri oblikovanju arhitekturne kulture, ki je še posebej uspešen kot kritika trenutnih arhitekturnih sistemov.

**Vurnikovo študentsko priznanje za leto 2026** se podeli študentu arhitekture **Anžetu Ceglarju**.

Anže Ceglar deluje na polju teoretske prakse arhitekture, pri čemer se ob pisanju in raziskovanju zanima tudi za prostorsko in razstavno prezentacijo teoretskih besedil. S svojim delom, ki presega okvire klasičnega arhitekturnega izobraževanja, odpira vprašanja o tem, kaj danes sploh razumemo kot arhitekturni akt in kako se arhitektura lahko vzpostavlja tudi izven grajenega objekta.

Njegov esej *O arhitekturi* predstavlja kritično prevpraševanje stanja sodobne arhitekture, zlasti vloge percepcije, teorije in medijev. S sklicevanjem na Alberta Péreza-Gómeza razvije subtilno in kompleksno razumevanje atmosfere, ki presega tradicionalno ločnico med arhitekturnim uporabnikom in objektom. Avtor v eseju uspešno reflektira svoje izkušnje, ki jih je pridobil med študijem arhitekture.

**Vurnikovo študentsko priznanje za leto 2026** se podeli študentu arhitekture **Mihu Krambergerju**.

Rdeča nit, ki povezuje raznolika dela Mihe Krambergeja, je razmislek o pomenu družbenega potenciala arhitekturnih intervencij, ki jih postavlja pred pomen forme ali merila objektov. Portfolio odlikuje strukturirana predstavitev, jasna grafična artikulacija ter raznolikost projektov različnih meril in tipologij. Pomemben del njegovega dela predstavljajo iniciative na natečajih in delavnicah.

Njegov esej *Od ruševine do blaga: poskus kritične analize v polju arhitekturne produkcije* izstopa po svoji konceptualni jasnosti, intelektualni rigoroznosti in kritični ambicioznosti. S sklicevanjem na Manfreda Tafurija avtor reinterpretira ponovno uporabo obstoječih struktur kot integralni del kapitalistične produkcije in ne zgolj kot progresivno strategijo. Žirija posebej prepoznava sposobnost besedila, da arhitekturno prakso umešča v širše ekonomske in ideološke strukture ter presega formalno analizo v smeri natančne in prepričljive kritike. Esaj predstavlja izviren prispevek k sodobnemu arhitekturnemu diskurzu, portfolio pa smiselno podpira in dodatno poudarja teze, razvite v tem raziskovalno zasnovanem besedilu.

V Ljubljani, 15. 5. 2026

Predsednica strokovne žirije: Ana Kosi univ. dipl. inž. arh.  
Člani žirije: Prof. mag. Boštjan Vuga, Prof. emer. Dr. Ákos Moravánszky, Mag. Arch. David Mišič



PREDLOGI ZA IZBOR  
VURNIKOVE ŠTUDENTSKE NAGRADE ZA LETO 2026



Odlomek avtorskega eseja: **TERMOMETER SVOBODE: O TEM, KAJ NEREALIZIRANI PROJEKTI POVEDO O ARHITEKTURNI KULTURI**

Avtor: **Matic ANTOLOVIČ**  
Fakulteta za arhitekturo, Univerza v Ljubljani

Arhitekturna kultura se ne meri samo po tem, kaj zgradi. Meri se tudi po tem, kaj si drzne zamisliti. To je temeljni paradoks papirne arhitekture: njen vpliv je pogosto sorazmeren z njeno neizvedljivostjo. Brez Archigrama ni high-tech arhitekture. Brez Archigrama morda ni niti Rema Koolhaasa, enega večjih producentov papirne arhitekture, ki je s teoretičnimi projekti iz sedemdesetih let utemeljil celoten arhitekturni diskurz. Rotterdam je lahko postal laboratorij idej prav zato, ker je imel kulturo, ki je eksperiment tolerirala in ga včasih tudi nagradila. Mesta, ki so arhitekturi dovolila tvegati, so bolj humana od tistih, ki so zahtevala konsenz. Toda eksperiment ni samo stvar velikih gest in slavnih imen, je stvar sistema, ki arhitektu sporoča: tveganje je vredno truda. Kjer tega sporočila ni, se arhitekt racionalno prilagodi, ne zato ker ne bi znal misliti drugače, ampak ker si tega ne more privoščiti. Ta tiha, postopna racionalna kapitulacija je morda najvišja cena, ki jo plača arhitekturna kultura brez eksperimenta. Izgubi namreč ne le nekonvencionalne stavbe, temveč tudi navado postavljanja vprašanj. Ljubljana ima takih zamrznjenih prostorov več, v Sloveniji pa jih je ogromno. Skupaj predstavljajo arhitekturni dokument o tem, kako malo si drznemo. V tem kontekstu postane jasno, zakaj so danes študentski projekti morda edina prava protiutež takšni eroziji. Sposobnost mišljenja, spraševanja in rušenja predpostavk se namreč oblikuje na fakulteti ali pa nikoli. Če se ne razvije tam, je ni mogoče nadomestiti pozneje. Študentski projekt, ki se boji biti neizvedljiv, je izgubil svojo najdragocenejšo lastnost: prav radikalna osvobojenost od posledic je tisto, kar daje fakulteti edinstven položaj v arhitekturni kulturi. Nerealizirani projekti so arhitektura v svoji najčistejši obliki: brez kompromisov pri izvedbi, brez omejitev pri denarju in brez strahu. So prostor, v katerem stroka postavlja vprašanja, ki jih grajeno ne more, ker je pri gradnji vsako vprašanje že postalo odgovor. Ljubljana ima potencial in tradicijo, nima pa kulture, ki bi ta potencial vzgajala, kulture, ki bi eksperiment nagradila pred kompromisom, vprašanje pa vrednotila enako kot odgovor. Dokler ta manjka, bo eksperiment ostal tam, kjer je zanj edino varno: na papirju nekaterih diplomskih del, v risbah, ki jih morda nihče ne bo natančno preučil. Toda risbe imajo dolgo življenje. Plan Voisin je star sto let in še vedno postavljamo vprašanja, ki jih je sprožil. Morda bodo tudi naše nezgrajene risbe prav zaradi svoje eksperimentalne narave počasi postale odgovor na težave, ki jih danes še ne znamo povsem artikurirati. Morda je to dovolj.

**VOLTNA VAS:**  
Zasnova začasnega delavskega naselja za potrebe projekta JEK2

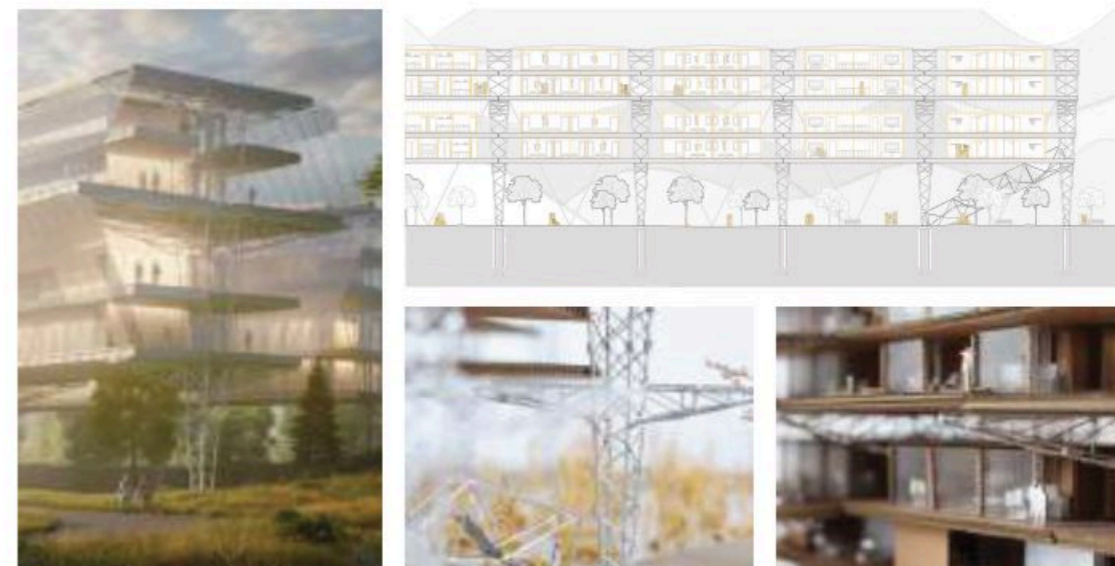
Avtor: **Matic ANTOLOVIČ**  
z Aljo Bedenik, Valom Brudarjem, Tajó Dodič in Živo Franetič  
mentorja: prof. dr. Matej Blenkuš in asist. Primož Žitnik,  
strokovnjaki iz prakse: Ajdin Bajrovič in Dominik Košak

Voltna vas je konceptualna zasnova začasnega naselja ob Leskovcu pri Krškem, izdelana kot odgovor na potrebo po začasnem bivanju delavcev med gradnjo JEK2. Projekt je umeščen na kmetijsko površino z visokokakovostno zemljo, zato temelji na ideji, da prostor po uporabi ostane nepoškodovan in še naprej služi kmetijski rabi.

Glavno izhodišče zasnove je obstoječa trasa daljnovoda 2x400 kV Beričevo–Krško, ki poteka čez območje naselja. Za potrebe razvoja energetskega distribucijskega sistema Slovenije je načrtovana obnova daljnovodnega omrežja. Sestavne dele daljnovodnih stebrov izkoristimo kot začasno nosilno ogrodje soseske. Stebre daljnovoda razstavimo in zgornjo tretjino uporabimo kot konstrukcijo stanovanjskih objektov, preostale dele stebrov namenimo kmetijski rabi kot ogrodje za rastlinjake in oporo rastlinam.

Z uporabo stebra daljnovoda, ki ga na ključnih mestih ojačamo z jeklenim zavetrovanjem in leseno montažno konstrukcijo, dosežemo minimalen stik s tlemi. Klasično kanalizacijo nadomesti sistem naravne filtracije z mokrišči. Uporabljeni materiali sočasni in razgradljivi – lesna vlakna in konoplina izolacija, pridelana na obstoječih njivah.

Voltna vas tako z inovativnimi rešitvami združuje visokotehnoško infrastrukturo z ekološko gradnjo ter občutljivim odnosom do prostora.



### DATA LANDSCAPE:

Prenova starih vojaških bunkerjev v novodobni podatkovni center

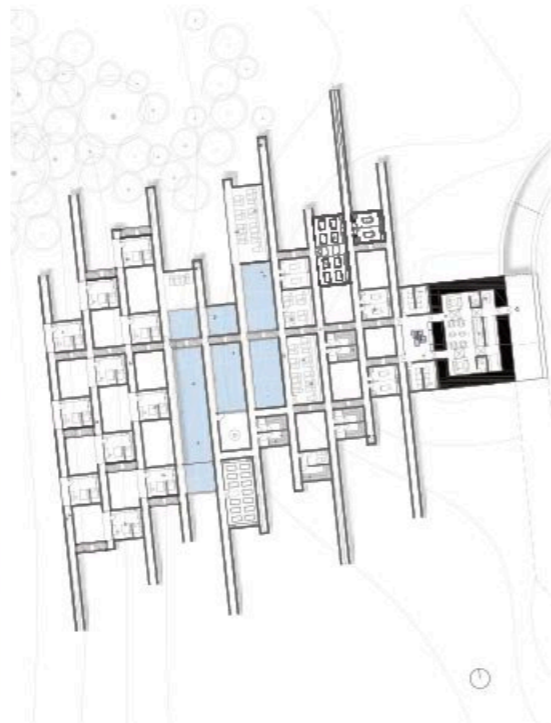
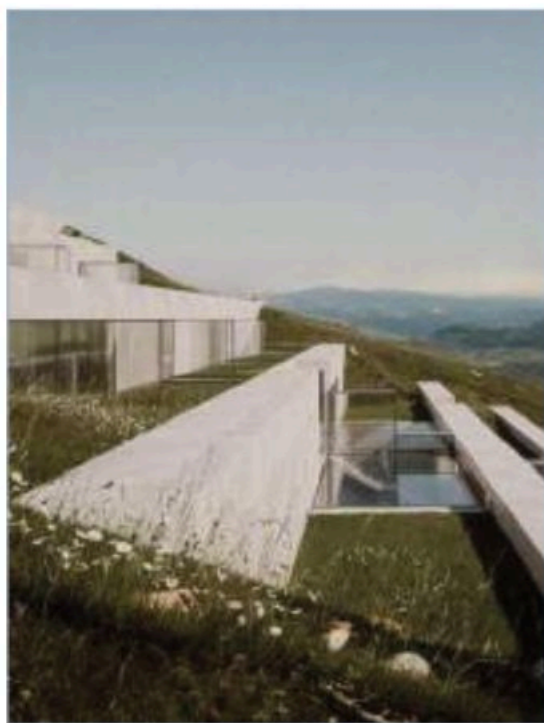
Avtor: Matic ANTOLOVIČ

z Markom Stavrevjem, Andreo Šundovsko, Jašo Benčičem, Blažko Ilovar

Projekt Data Landscape je zaznamovan z dvojno naravo lokacije. Staro – novo, nedotaknjeno – grajeno, tehnologija – narava. Z združitvijo naravnih materialov, kot je tamkajšnji lokalni les, kamen, in z idejo toplotnega kaskadiranja vpeljemo novo življenje v pozabljene strukture.

Podatkovni centri postajajo v našem življenju vse bolj pomembni. So nujno zlo današnjega rastočega digitalno-informacijskega sveta, porabljajo pa enormne količine vode, s katero se hladijo. Ena od možnosti hlajenja je, da strežnike oz. "serverje" v celoti potopimo. Posledično se voda segreje do 60 stopinj Celzija, hkrati pa se ne onesnaži. Tako jo lahko preusmerimo nazaj v masovno uporabo, nakar v projekt uvedemo kopališče, ki izkorišča pobočje hriba, iz katerega se vrstijo čudoviti pogledi.

Z zasnovano smo želeli poudariti, da lahko v pravem kontekstu soobstajajo tako tehnologija kakor tudi narava in človek, podatkovni centri pa niso nujno le zavrženi prostori v poslovnih stavbah ali industrijskih halah. V sebi skrivajo nove priložnosti in potenciale.



### OD BESEDE DO PODOBE:

Snovanje resničnosti – raziskovanje umetne inteligence

Avtor: Matic ANTOLOVIČ

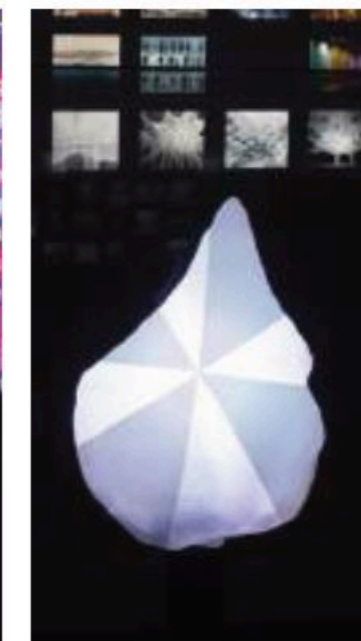
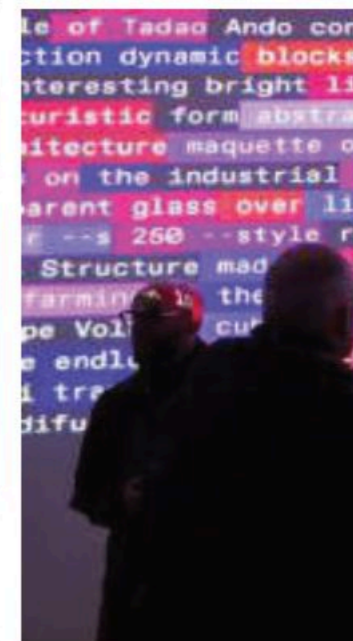
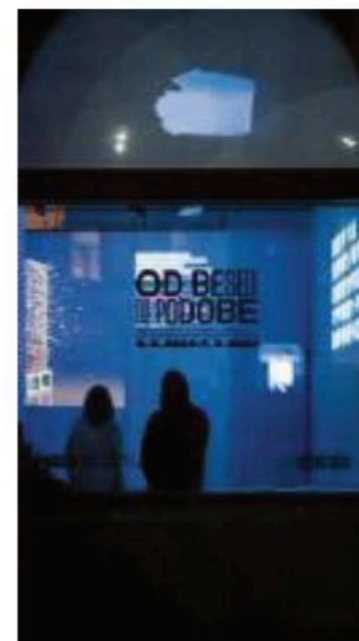
s Katarino Banko, Jašo Benčičem, Hano Bjesedica, Janom Hostnikom, Hano Jelovšek, Strahinjo Jovanović, Galom Šnajderjem, Markom Stavrevom, Evo Štupnik.

mentorji: izr. prof. dr. Lucija Ažman Momirski, prof. Eduard Čehovin, prof. Radovan Jenko, asist. dr. Tomaž Berčič, asist. dr. Andrej Mahovič, delovni mentor: Luka Pajntar

Projekt Od besede do podobe raziskuje vključevanje umetne inteligence (UI) v arhitekturno in vizualno komunikacijo. Projekt prikazuje, kako lahko UI v kombinaciji s človeškim znanjem besede pretvori v podobe, usmerja oblikovanje razstav ter vpliva na postavitve publikacij, pri čemer nastaja sinteza tehnologije in kritičnega mišljenja.

V okviru raziskave smo ustvarili razstavo, ki predstavlja ključne besede iz preteklih arhitekturnih zasnov, ki so nastale v sklopu seminarja Ažman v letu 2023/24, na podlagi katerih je UI generiral 90 novih podob. Te so prikazane v matrikah in mrežah, ki razkrivajo odnose med besedami in vizualnimi elementi. Tipografija se razvija iz bele pisave na črni podlagi v barvne besede, s čimer ponazarja prehod iz jezika v podobo. Poleg tega smo UI pozvali, da iz ustvarjenih slik oblikuje 3D-modele, ki jih predstavljamo kot hologramske projekcije.

Projekt izpostavlja UI kot orodje za arhitekturne in oblikovalske inovacije ter podpira ustvarjanje novih vizualnih svetov. Hkrati poudarja pomen sodelovanja, saj smo študenti arhitekture in oblikovanja (ALUO) skupaj razvijali tako razstavo kot njene promocijske materiale.



Odlomek avtorskega eseja: ISKANJE RAVNOVESJA.  
Decentraliziran sistem duševnega zdravja

Avtorica: **Rosana ARIFIN**  
Fakulteta za arhitekturo, Univerza v Ljubljani

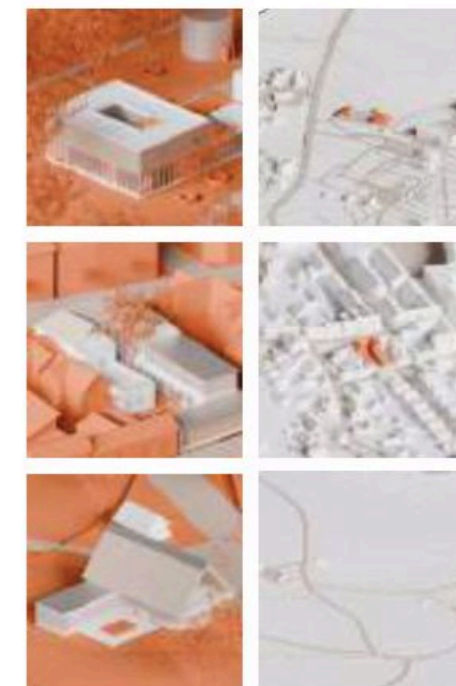
V decentraliziranem sistemu duševnega zdravja terapevtski prostor ne izhaja iz enotnega modela ali tipologije, temveč iz nabora prostorskih pogojev, ki odgovarjajo na raznolike potrebe posameznika. Človeško doživljanje prostora ni enoplastno – niha med potrebo po umiku, socialnem stiku, gibanju in refleksiji – zato tudi arhitektura ne more temeljiti na univerzalni shemi. Namesto tega se vzpostavlja niz prostorskih momentov, ki skupaj tvorijo kolaž terapevtskih funkcij, znotraj katerih posameznik prehaja med različnimi stanji. Prostori senzoričnega odmika omogočajo umiritev in zmanjšanje dražljajev, prostori socialnega stika krepijo občutek pripadnosti, prostori gibanja spodbujajo telesno aktivnost, medtem ko prostori refleksije vzpostavljajo odnos do narave, svetlobe in tišine. Njihov pomen ne izhaja zgolj iz posamezne funkcije, temveč iz medsebojnih odnosov, prehodov in ritma, ki omogočajo prilagajanje prostora individualnim potrebam. Tako zaporedje prostorskih momentov ne deluje zgolj kot zbir funkcij, temveč kot orodje za regulacijo stanj, kjer posameznik skozi prehode, gradiente in ritme prostora postopoma vzpostavlja ravnovesje. Pomembna ni le prisotnost posameznih elementov, temveč njihova medsebojna povezanost, ki omogoča prilagajanje intenzivnosti izkušnje. Sistem lahko razumemo kot raziskovalni poligon, v katerem se terapevtski prostor ne oblikuje kot zaključena celota, temveč kot odprt sistem, ki se razvija skozi izkušnjo.

Prostorski in družbeni vidiki duševnega zdravja namreč niso ločeni, temveč neločljivo prepleteni. V kontekstu sistema, ki ostaja centraliziran, institucionaliziran in prostorsko neenakomerno razporejen, se kot odgovor ne kaže arhitektura velikega merila, temveč razpršeni, prilagodljivi in občutljivo umeščeni posegi, ki v zdravljenje vračajo človeško merilo. Tak pristop razbremenjuje obstoječe strukture ter omogoča postopno vključevanje v prostor in skupnost, pri čemer arhitektura preseže vlogo zgolj fizičnega prostora. Prehod od velike institucije k manjšim enotam zmanjšuje stigmo ter odpira inkluziven prostor za skupnost, kjer se prepletajo posameznik, okolje in družbeni odnosi. Zdravljenje se tako ne vzpostavlja kot enkratni dogodek, temveč kot proces – prostorski in človeški. Prostor postane medij, skozi katerega se ne zdravi le posameznik, temveč tudi skupnost in kraj sam. Kot mreža, ki se oblikuje postopoma in nas lahko ujame, ko izgubimo ravnovesje.

ISKANJE RAVNOVESJA: Idejna zasnova decentraliziranega sistema  
za duševno zdravje na območju pomurske regije

Avtorica: **Rosana ARIFIN**  
mentor: doc. Rok Žnidaršič

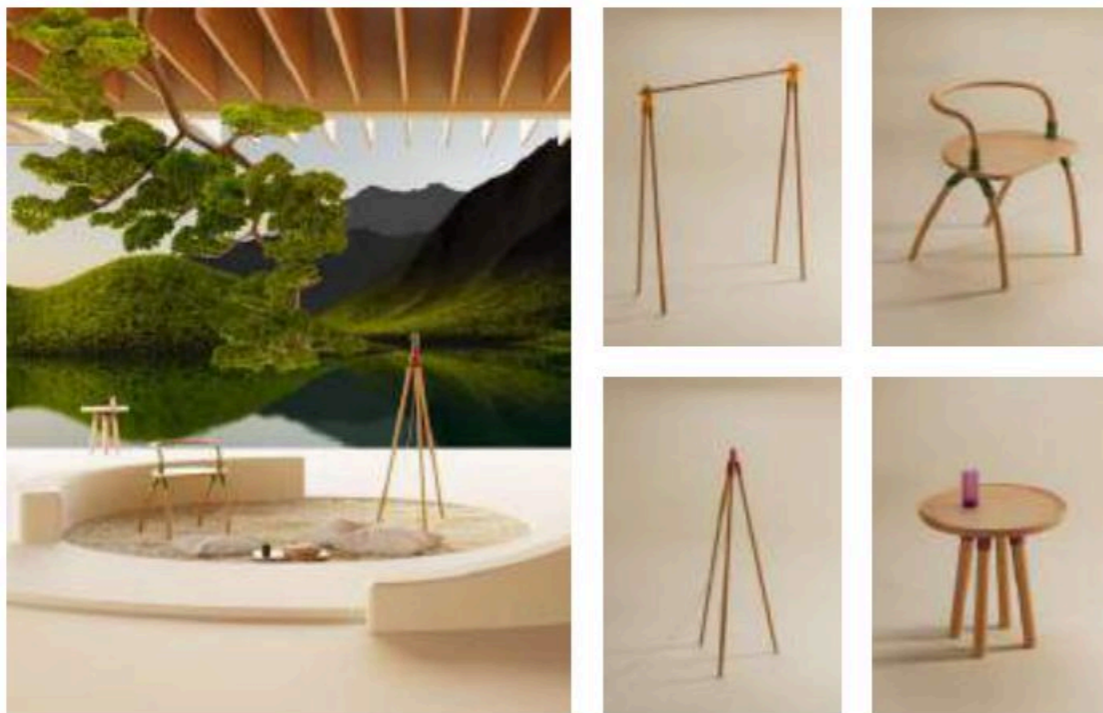
Biti duševno zdrav pomeni ohraniti notranje ravnovesje, izkoristiti svoje potenciale, se spopadati s stresom in ustvarjalno delovati v svojem okolju. V Sloveniji je breme duševnih motenj izrazito, kar se kaže v visoki razširjenosti depresije in anksioznosti ter v eni najvišjih stopenj samomorilnosti v Evropi. Sistem pomoči je podhranjen in prostorsko neenakomerno razporejen, kar omejuje njegovo dostopnost, zlasti na podeželju. Težavo predstavljajo tudi stigma, socialne neenakosti ter pomanjkanje skupnostnih oblik podpore, kar kliče po razvoju celovitih in dostopnih rešitev. Pomanjkanje zdravstvenih storitev, socialno-ekonomskih izzivi in visoka stopnja duševnih stisk pomursko regijo izpostavijo kot idealno lokacijo za nov pilotni sistem za duševno zdravje. Arhitekturna naloga na izbranem območju razvije decentraliziran sistem za duševno zdravje, ki ne izboljšuje le dostopnosti in kakovosti celostne oskrbe, temveč hkrati deluje kot katalizator za oživitev in trajnostno revitalizacijo degradiranih območij v Sloveniji. Sistem presega tradicionalno institucionalizacijo in vzpostavlja mrežo enot prek treh meril – jedro (osrednji terapevtski program), ovoj (dopolnilni program) in preproga (alternativne oblike zdravljenja) – ki povezujejo lokalno skupnost, vključujejo naravo in ustvarjajo prilagodljive prostore za okrevanje ter socialno vključenost.



**THE NODE COLLECTION:**  
Serija šestih skulpturalnih kosov pohištva

Avtorica: **Rosana ARIFIN**  
s Titom Vrhuncem

The Node Collection je serija šestih kosov pohištva, ki raziskuje spoj kot posledico funkcionalnosti in skulpturalnosti. Namesto da bi bil skrit, je spoj izpostavljen kot osrednji element – točka, kjer se posamezni deli srečajo. Vsak kos je zasnovan okoli natančno oblikovanega spoja, ki fizično povezuje komplementarne lesene elemente. Spoj ni dekorativen niti ni poudarjen s povečanim merilom; njegova skulpturalna prisotnost izhaja iz same konstrukcijske logike. Njegova organska geometrija je rezultat funkcije, ki postane vidna skozi material, merilo in barvo. S tem ko konstrukcijske zahteve določajo obliko, pohištvo obstaja na meji med uporabnostjo in skulpturo. Spoj deluje hkrati kot povezovalni element in kot vizualno središče, ki določa funkcijo ter karakter vsakega kosa v seriji. Lahki, zložljivi in prilagodljivi kosi se odzivajo na spreminjajoče se prostore in načine njihove uporabe. Naravni materiali in premišljene oblike ustvarjajo pohištvo, ki komunicira skozi dotik in prisotnost. Po svoji naravi so kosi odprti za interpretacijo; lahko delujejo kot uporabni predmeti ali kot posamezni skulpturalni elementi.



**PRODUKCIJA IDEJ:**  
Reinterpretacija industrijske dediščine skozi sodoben javni prostor

Avtorica: **Rosana ARIFIN**  
mentorja: doc. Rok Žnidaršič in asist. Katarina Čakš

Predlagana intervencija vključuje stavbe, ki definirajo vstopni prostor območja Pivovarne Union. S svojim programom na sodoben način interpretirajo specifične karakteristike, ki jih je imelo območje pred prenovno. Na lokaciji se zgradijo tri nove stavbe, delno pa se prestrukturira tudi obstoječe tkivo, ki je bilo prepoznano kot kvalitetno. Program temelji na novih oblikah proizvodnje in s svojo pestrostjo spodbuja produkcijo idej za prihodnost. Arhitektura, ki se ustvarja na območju, s svojo dinamično zasnovo širši javnosti odpira prostor za inovacije. S svojim mestotvornim programom in javnim značajem predlagana arhitektura upravičeno zavzema tako privilegirano območje sredi centra Ljubljane. Na območje se umesti tudi prostor študentskega bivanja, ki privablja mlado prebivalstvo, s tem pa tudi sveže ideje. Med paviljonskimi intervencijami se ustvarjajo javni trgi različnih značajev. Med njimi en vstopni in drugi bolj povezovalni in programsko pestri. Vsi paviljoni s svojim programom in zasnovo definirajo vstopno območje in razkrivajo odtise Uniona.



### Odlomek avtorskega eseja: ARHITEKTURA ZARADI ALI NAVKLJUB?

Avtor: **Anton Jaka BONČA**  
Fakulteta za arhitekturo, Univerza v Ljubljani

Vprašati se moramo torej, kako lahko vplivamo na dejavnike zunaj arhitekture, da bomo lažje oblikovali bolj kakovostno bivalno okolje. Morda je najprej potreben preskok v razmišljanju, da dojamemo zakonodajo, finance in javno mnenje kot ene od gradnikov arhitekture, ki jih moramo razumeti in izkoristiti. Kljub temu pa arhitekt ne sme nikoli opustiti svoje želje po kreativnosti ali celo sanjavega idealizma. Pomembno je, da so mu zakonodajno-finančni okviri dovolj domači, da jih lahko brez težav upošteva, da lažje doseže svoj kreativni cilj. Morajo pa ostati to, okviri, in ne cilji sami po sebi. Preveč arhitektov zapade v nekakšen pesimistični racionalizem, njihovo delo pa postane zgolj izpolnjevanje norm in pogajanje za sredstva. In to je eden največjih izzivov današnjega časa – kako naj arhitekt ohrani svojega kreativnega duha, kako naj ostane umetnik in ne postane uradnik.

### K67: Naslednje poglavje

Avtor: **Anton Jaka BONČA**  
z Žano Korenjak, Mateo Atanasosko, Nino Bukovec, Loti Burazer, Doro Janušič, Lano Jereb, Manjo Kavčič, Nino Kresnik, Vesno Mužar, Krištofom Ovsenikom, Majo Perpar, Lano Pihler, Gajo Rejc, Žigo Režekom, Nejcem Verbovškom, Evo Žerjal in Lovrom Žletom.  
mentorji: Saša Janez Mächtig, doc. Anja Vidic, asist. Katarina Čakš, Tim Jevšenak in Samo Kralj

Prvi semester je potekala idejna zasnova, kjer smo izdelali štiri različice kioska. Izbrali smo kiosk v srebrni barvi in z zeleno streho zaradi unikatnosti in drugačnosti. Med samo prenovo smo odkrili, v kako slabem stanju je kiosk že bil. Popravili smo vse strukturne in kozmetične poškodbe, zamenjali jekleno konstrukcijo in izolacijo v tleh ter vse elemente pobarvali. Trenutno nabiramo še zadnjih nekaj materialov za dokončanje projekta in postavitve kioska na parkirišču fakultete, kjer bo oplemenitil že obstoječi prostor druženja.



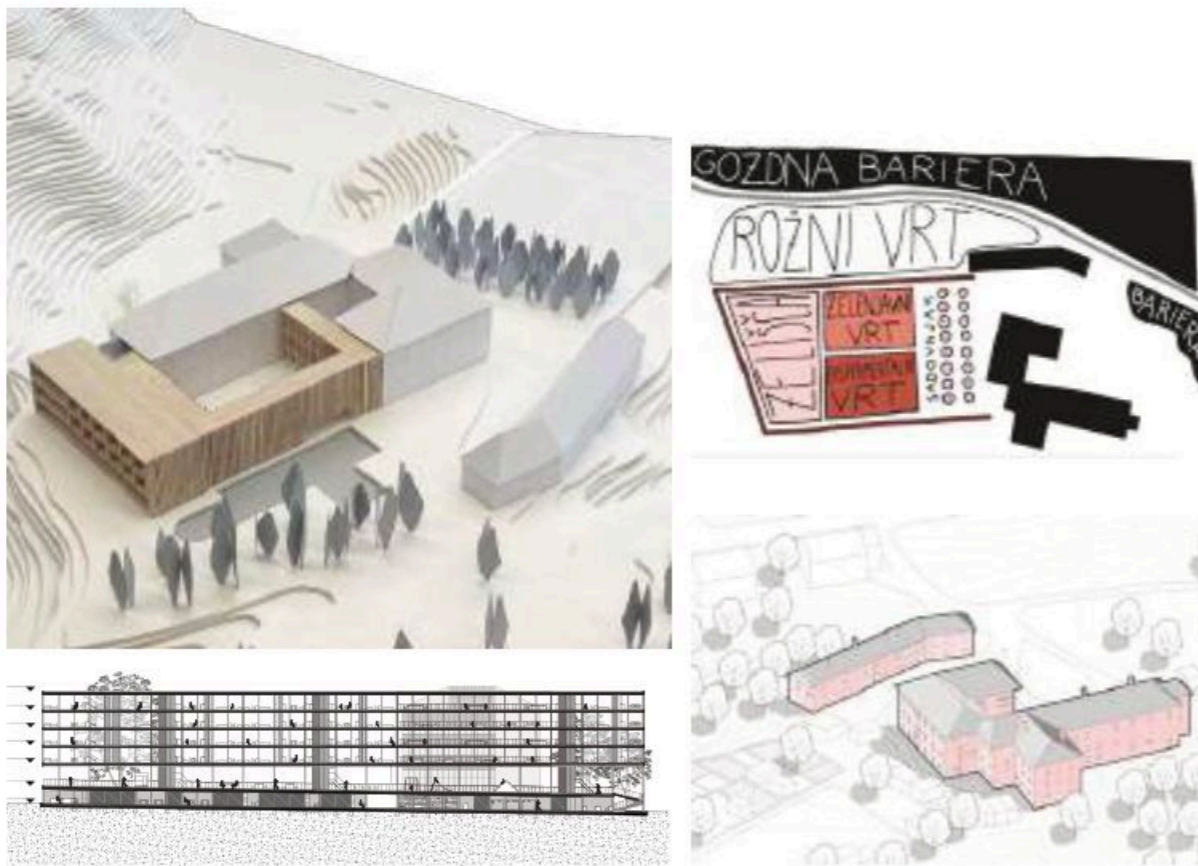
## SAMOSTAN MARENBERG

Avtor: Anton Jaka BONČA

s Tinkaro Bizjan, Kajo Križaj in Pavlino Košir

mentorji: prof. Maruša Zorec, prof. dr. Sonja Ičko, izr. prof. dr. Ljubo Lah in asist. Andraž Keršič

Cilj prenove ni bil samo restavrirati obstoječo strukturo samostana, ampak mu tudi povrniti vodilno vlogo v okolju in izpostaviti njegov potencial. V nekdanjem samostanu se vzpostavi zdravstveni turizem, saj je od nekdaj veljal za center znanja o zdravilstvu, predvsem zeliščarstvu. Z novim objektom bi rekonstruirali nekdanji križni hodnik, ki je glavni element v večini zahodnih samostanov iz tega časa. Vrtna ureditev omogoča nadaljevanje tradicije gojenja zdravilnih zelišč in poudari topografijo pomola, na katerem leži samostan.



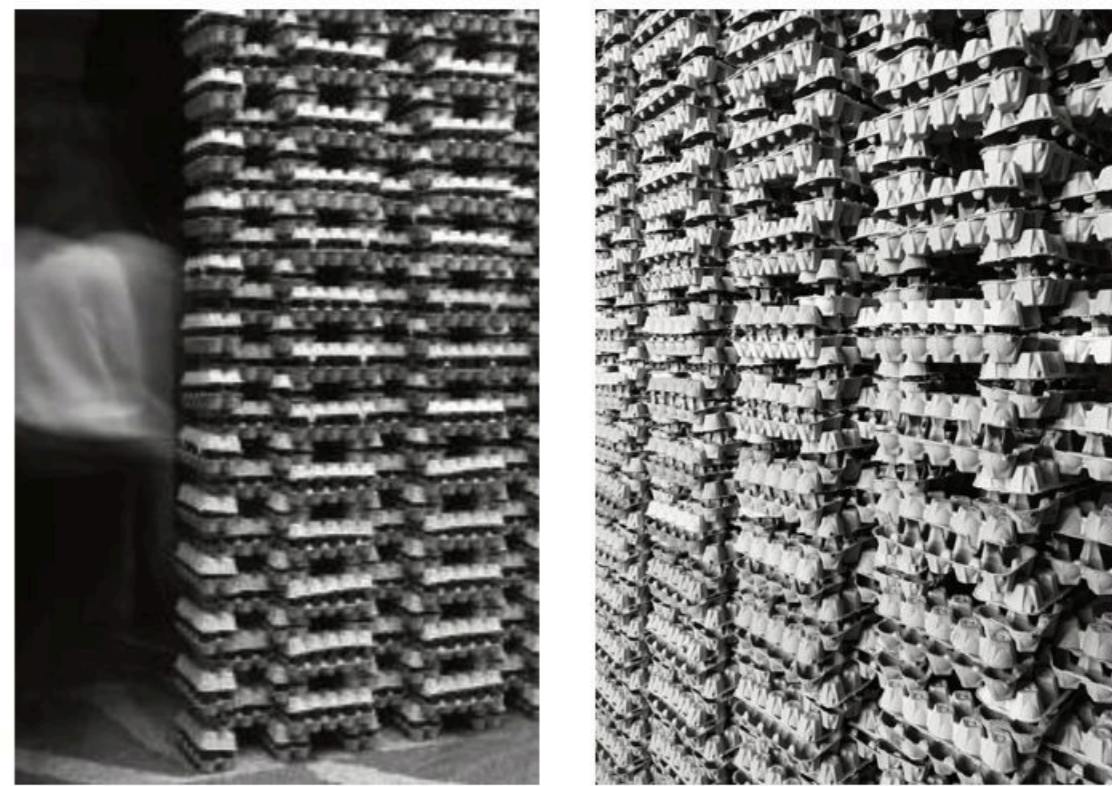
## STENA

Avtor: Anton Jaka BONČA

z Andreo Šundovsko, Petro Pogačnik in Žanom Pirmanom

mentorji: prof. mag. Tomaž Krušec, prof. dr. Matej Blenkuš, doc. Miha Munda in asist. Primož Žitnik

Cilj naloge je bil zasnovati enoten konstrukcijski sistem na podlagi tehnike nalaganja in umestiti poseg v avlo pred Plečnikovo predavalnico. Za material smo izbrali škatle za jajca, saj kot odpadni material ne vsebujejo derivatov fosilnih goriv in se zlagajo na več zanimivih načinov. Naša intervencija je bila preprosta stena, ki delno prepušča svetlobo, ustvarja zanimivo igro svetlobe in spreminja našo interakcijo s stopnicami za njo.



Odlomek avtorskega eseja: PROSTOR, ČAS IN NARAVA

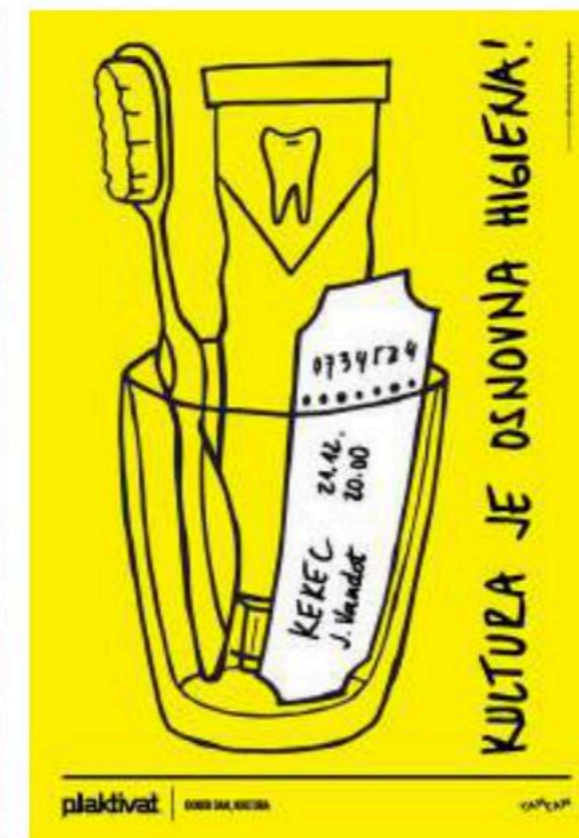
Avtorica: Sara BOGICEVIC  
Fakulteta za arhitekturo, Univerza v Ljubljani

Med vsemi izrazi, ki jih je enostavno opisati, izmeriti in uporabiti, hkrati pa jih je zelo težko videti, razložiti in v celoti razumeti (na primer čas in energija), obstaja še en izraz, ki je še posebej zapleten. Ta izraz je prostor. Na prvi pogled je prostor zelo preprost – je "tisto, v čemer se vse nahaja". Opazen v ničelni dimenziji je prostor točka, opazen v eni dimenziji je prostor črta, v dveh površina, v treh prostornina. Prostor je tudi velikost – lahko je velik in hkrati majhen, ne glede na svoje fizične dimenzije, tako kot pri trdem disku, ki ima ogromno mega- ali giga- ali terabajtov v enakih dimenzijah in je torej relativno majhen in velik prostor obenem. Prostor je tisto, kar obstaja med galaksijami, planeti, zemljo in nebom, med vsemi zgradbami, vsemi stvarmi v eni sobi, pa tudi tisto, kar obstaja med jedrom atoma in elektroni. Prostor je tako makro kot mikro. Je med vsem, pa tudi okrog vsega, ker je vse, kar obstaja, v njem. Vesolje je tudi "tisto, v čemer ni ničesar". Če bi neka ogromna črna luknja posrkala celotno vesolje, bi na njegovem mestu ostal prazen, a vseeno – prostor. Prostor je torej tisti nič, brez katerega nič ne more obstajati – skratka predpogoj za vse. Čeprav je na videz preprost, je prostor izraz, ki ga lahko razume le nekdo, ki mu je podoben – nekdo brez konca in začetka – nekdo, ki ne obstaja, čeprav je povsod. In vedno.

TAM-TAM: PLAKTIVAT 17 – DOBER DAN, KULTURA

Avtorica: Sara BOGICEVIC  
z Miho Benčina

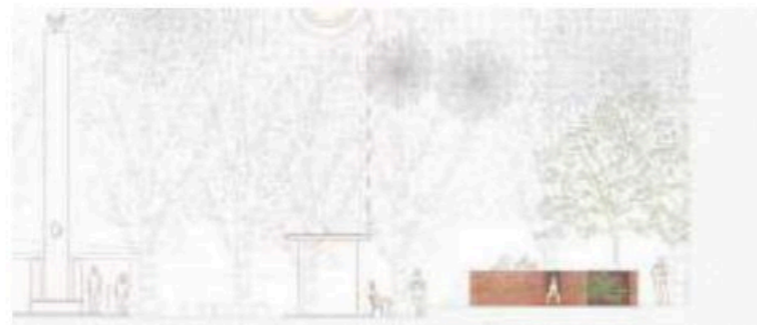
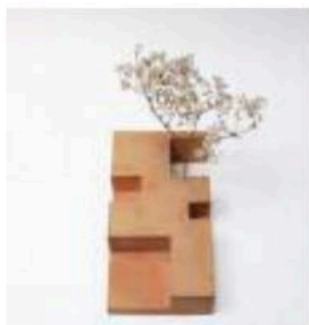
Oblikovanje plakata za natečaj TAM-TAM inštituta: PLAKTIVAT 17 – DOBER DAN, KULTURA, ki je odgovor na upad udeleževanja pri kulturnih dogodkih in namenjen osveščanju o pomenu kulture za posameznika in družbo. Plakat nosi močan slogan: *Kultura je osnovna higiena*. Drzna teza v kombinaciji z močno barvo in enostavno grafiko mimoidoče spodbudi k razmisleku o nujnosti kulture za posameznika in o lastnem prispevku h kulturi v sodobni družbi.



## URBANA SKULPTURA

Avtorica: Sara BOGICEVIC  
z Mojco Kocbek

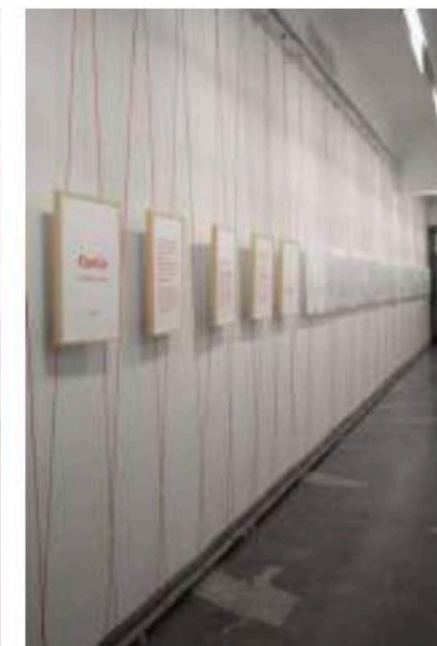
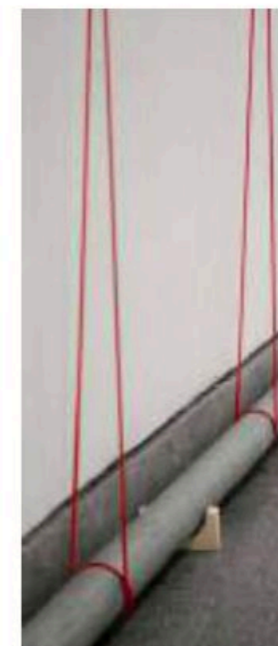
Natečajno območje se nahaja na Vegovi ulici, ki je v kulturnem in zgodovinskem smislu ena izmed bolj atraktivnih mestnih ulic. Ob Vegovi ulici, ki predstavlja kulturno os, se niza vrsta pomembnih arhitekturnih objektov. Dodatno globino daje ulici zelena poteza drevoreda, ki si jo je zamislil Jože Plečnik kot del zelene avenije, ki vizualno povezuje Kongresni trg s Trgom francoske revolucije in se nadaljuje proti Trnovski cerkvi. Na vzhodni strani Vegove ulice je Plečnik zasnoval park, ki je dvignjen nad ulico in dodatno poudari dostope do kulturnih ustanov ter ustvari prostore za posedanje in opazovanje mestnega vrveža z dvignjene perspektive. Plečnik se je lotil oblikovanja ulice in dvignjenega parterja s členitvijo na mikroambiente in z dodajanjem manjših elementov, ki jih je nato povezal v celoto s stopnišči, kamnitimi zidovi in ozelenitvijo.



## RAZSTAVA OPATIJA

Avtorica: Sara BOGICEVIC  
z izr. prof. Leon Belušičem in Miho Benčina

Razstava študentskih risb jadrnic z neskončno črto z ekskurzije v Opatijo. Postavitev razstave izhaja iz vtisov vrvic, napetih preko jadrnic v marinah, zato so risbe natisnjene na dolgo platno in obešene s prepleteno vrstico preko tal in stropa. Stik vrvice in platna je posebej za to razstavo zasnovan in 3D-natisnjen vezni element na klik.





## Odlomek avtorskega eseja: O ARHITEKTURI

Avtor: **Anže CEGLAR**

Fakulteta za arhitekturo, Univerza v Ljubljani

Z razvojem informacijske tehnologije, računalnikov in številnih oblik umetne inteligence v zadnjih desetletjih smo prispeli do sveta z neskončnimi možnostmi tehnične reprodukcije. Ponovno smo postavljeni v situacijo, ki zahteva premislek o arhitekturi in njenem sprejemanju novih družbenih pogojev, da bi se izognili izolaciji in hrepenenju po dobrih starih časih velikih umetnikov in mojstrov arhitekture.

Atmosfera je vez med subjektom in objektom, ki se vzpostavi v subjektovi izkušnji objekta – izkušnji atmosfere. Preko te uporabnik dobi možnost za čutno zaznavanje, možnost za aktivacijo svojih, vsem lastnih čutnih in miselnih zmožnosti in s tem potrditev le-teh, možnost za prerazporeditev čutnega in potencialno emancipacijo, kot pravi francoski filozof Jacques Rancière. Vsakdanji pogoji zaznavanja naše okolice in prostorov, ki gradijo scenografijo naših življenj, so polni teh možnosti. Ni pa nujno, da jih, samo ker obstajajo, tudi izkoristimo. Atmosfera je torej vseprisotna potencialna vez z objekti, ki nas obkrožajo, vzpostavimo pa jo šele preko izkušnje atmosfere, ko aktiviramo svoje čutno-intelektualne zmožnosti in s tem izkoristimo ta univerzalni človeški čutno-intelektualni potencial.

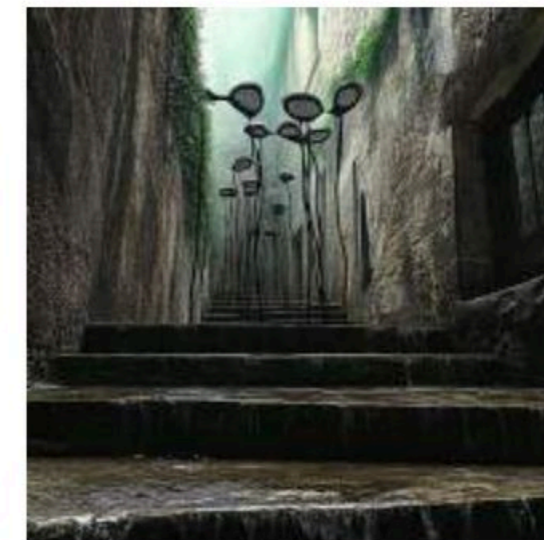
Poleg atmosfere ima v današnjem času lastnost vseprisotnosti tudi tehnologija, ki je ključno izoblikovala način čutnega zaznavanja ljudi. V tem vidim določeno sorodnost, torej med izkušnjo atmosfere in digitalno izkušnjo. Izkušnja atmosfere v sodobnosti tako ne razlikuje med digitalnim in realnim svetom, saj se v obeh ohranja, še več, je njun ključni gradnik. Sodobni kontekst temelji na digitalni izkušnji, ki v sebi nosi tudi atmosfero. To lahko zaznavamo z aktivacijo svojih čutno-intelektualnih zmožnosti. Medij, preko katerega je izražena določena izkušnja, je tako nepomemben. Ostane nam le še spoznanje, da je digitalno danes sestavni del naše materialne realnosti. Avtentične izkušnje z uvedbo digitalnega nismo izgubili – sama avtentična izkušnja se je spremenila. Atmosfera pa postane odprta možnost naše razširjene materialne realnosti, potencial, s katerim arhitektura dosega ljudi in z njimi komunicira.

## NOVI EVROPSKI BAUHAUS IN NOVE TEHNOLOGIJE

Avtor: **Anže CEGLAR**

z Galom Grobovškom, Izo Oblak, Rudolfom Zverom, Doro Čičin-Šain, Edom Rapaićem, Ano Mario Milić, Brunom Žgajner Šarmom, Nikolo Toplek, Nikolajem Srdić Kranjcem in Marijo Stančić  
mentorji: doc. dr. art. Andrea Hercog, pred. dr. sc. Ivana Knez, doc. Alan Kostrenčić, izr. prof. Primož Jeza, izr. prof. Rok Kuhar, asistentka: Nika Bronić

Mednarodna poletna šola Novi evropski Bauhaus in nove tehnologije, ki sta jo organizirala Akademija za likovno umetnost in oblikovanje Univerze v Ljubljani, smer Industrijsko oblikovanje, in Fakulteta za arhitekturo Univerze v Zagrebu, smer Študij dizajna, se je dogajala v Motovunu na Hrvaškem. Osredotočili smo se na raziskovanje uporabe orodij umetne inteligence za namene vizualiziranja arhitekture. Projekt, ki smo ga razvili trije študentje (Edo Rapaić, Ana Maria Milić in Anže Ceglar) kot del poletne šole, se ukvarja z vizualizacijo prostora, ki ustvarja določeno atmosfero. Poudariti smo želeli tri aspekte prostora starega jedra Motovuna: odmaknjenost, naravo in vodo. Vsak od njih je bil uporabljen kot dejavnik, ki generira prostor. V procesu spoznavanja z orodji umetne inteligence za generiranje predvsem vizualnih vsebin smo ugotavljali, kako lahko ta orodja vključimo v proces projektiranja. Najprej se je zdelo, da bodo ta orodja namenjena za ustvarjanje vizualizacij, hitro pa smo ugotovili, da za te namene niso dovolj natančna. Delujejo namreč na podlagi disperzije, šuma, ki ni nikoli natančen. Zato smo prišli do spoznanja, da jih je bolj produktivno uporabiti v obliki dialoga z vizualiziranim. Na tak način je bilo orodje UI uporabljeno kot del procesa mišljenja arhitekture namesto kot način doseganja končnega produkta – vizualizacije.

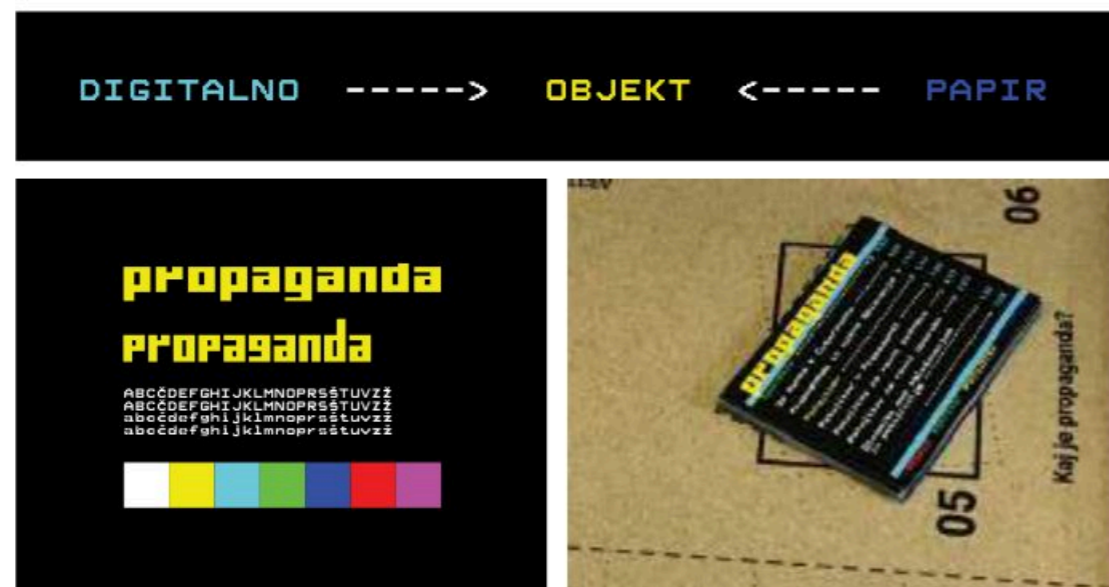


## KLUB PROPAGANDA

Avtor: Anže CEGLAR

mentorica: prof. dr. Petra Čeferin, asistent: Uroš Mikanovič

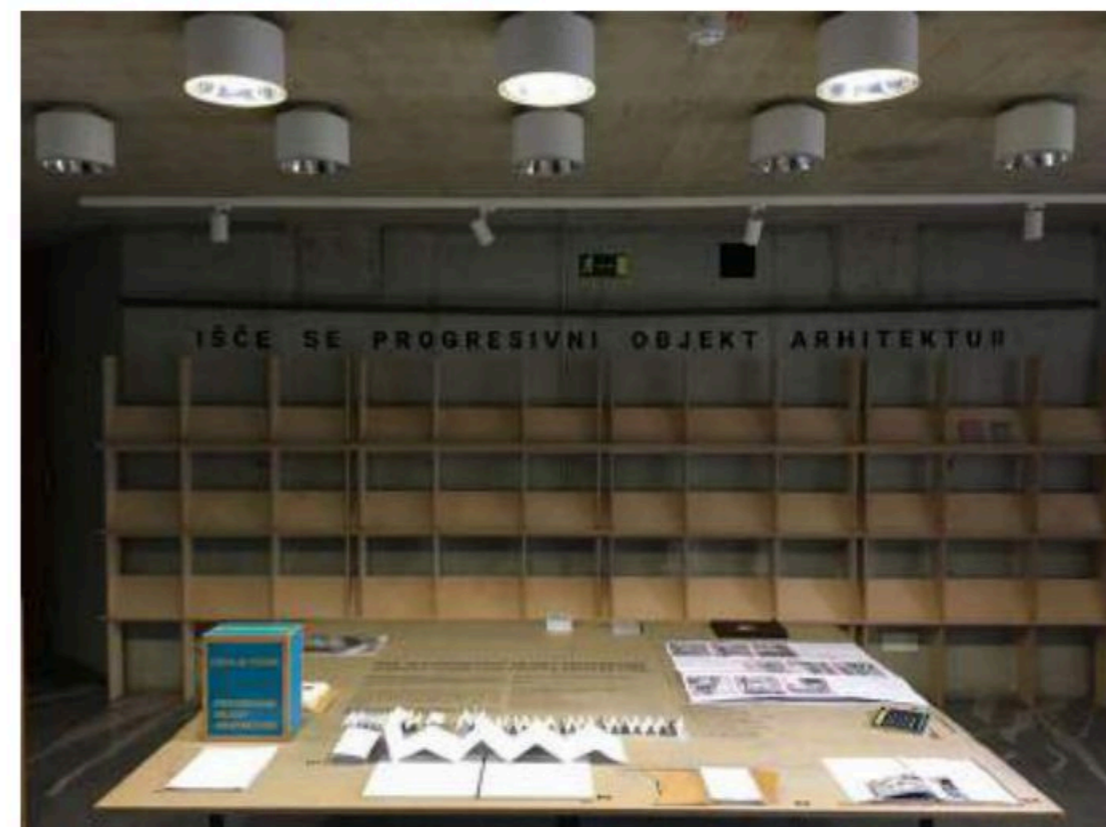
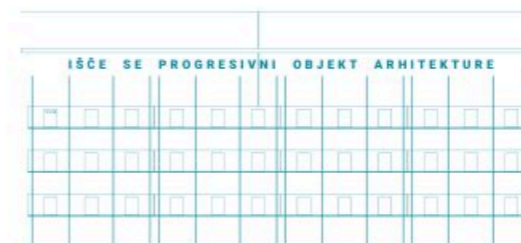
Projekt bi izpostavil kot raziskovanje meje med delovanjem znotraj dominantnega reda sveta in delovanjem proti temu redu, meje med dobičkonosnim delovanjem znotraj kapitalizma ter zavedanjem o posledicah oglaševanja in uporabe orodij kapitalizma, meje med interaktivnostjo interneta in oglaševanja, ki skoraj kradeta pozornost uporabnika in mu s tem onemogočata aktivacijo vsakemu lastne intelektualne zmožnosti, in ustvarjanjem izkušenj, ki uporabniku ponudijo možnost razmišljanja z distance ter mu s tem omogočajo aktivacijo svojih intelektualnih zmožnosti. Meje med bližino in distanco do tehnologije, digitalizacije, oglaševanja, kapitalizma. In prav ta dualnost raziskovanja meje med enim in drugim ustvarja potujitveni efekt, obe možnosti potuji in s tem omogoča pogled z druge perspektive ter premislek o integraciji tehnologije in digitalnega znotraj dominantnega reda sveta. To je ključni moment, zaradi katerega je Propaganda, po mojem mnenju, progresivni objekt arhitekture.



## OBLIKOVANJE ZAKLJUČNE RAZSTAVE

Avtor: Anže CEGLAR

z Nevo Mandić, Jakobom Podleskom, Majo Dobnik, Luko Tomažičem, Patricijo Pirc, Anjo Simčič Irt, Klemnom Žibertom, Majo Perpar, Gašperjem Uršičem in Julianom Lavričem  
mentorica: prof. dr. Petra Čeferin, asistent: Uroš Mikanovič



## Odlomek avtorskega eseja: VLOGA ARHITEKTA PRI USTVARJANJU IDENTITETE PROSTORA

Avtor: **Tristan ČERNE**

Fakulteta za arhitekturo, Univerza v Ljubljani

Če identiteta prostora nastaja skozi rabo, odnose in čas, potem se zdi, da zgolj reševanje prostorskega problema ne zadošča za njeno razumevanje, kaj šele za njeno ustvarjanje. S tem ne ostaja neodgovorjeno le vprašanje, kako prostor postane kraj, temveč tudi, kako arhitekturne odločitve vplivajo na širše družbene dinamike in okoljske razmere, ki ta prostor sooblikujejo. Vprašanje o vlogi arhitekta se tako ponovno odpre, a ne več zgolj kot vprašanje oblikovanja, temveč kot vprašanje razumevanja širše situacije. Tu se pokaže temeljna omejitev razumevanja arhitekta kot zgolj reševalca prostorskih in oblikovnih problemov. Če prostor obravnavamo predvsem kot nalogo, ki jo je treba razrešiti, kot objekt, ki ga je treba oblikovati, spregledamo, da identiteta in pomen prostora ne nastajata v trenutku njegove zasnove. Ni ju mogoče narisati, določiti ali zaključiti z arhitekturnim projektom. Nastajata z uporabo, skozi čas in s prisotnostjo ljudi, ki prostor naseljujejo, ga interpretirajo in si ga postopoma prisvajajo. V tem procesu uporabnik ne nastopa kot pasivni prejemnik oblikovanega prostora, temveč kot njegov aktivni soustvarjalec. Prostor postane kraj šele takrat, ko ga nekdo začne uporabljati, ko v njem vzpostavlja odnose, ustvarja spomine in mu pripisuje pomen. Identiteta prostora je zato vedno rezultat interakcije med uporabniki in prostorom, ne pa zgolj rezultat oblikovanja. Če to sprejmemo, se mora spremeniti tudi razumevanje vloge arhitekta. Ta ne more biti več razumljena izključno kot vloga projektanta, ki določa končno podobo prostora, temveč kot vloga nekoga, ki zna prostor brati, razumeti njegove potenciale in omejitve ter ustvarjati pogoje, v katerih lahko uporabniki prostor dejansko vzamejo za svojega. Arhitekt tako ne deluje več zgolj kot avtor, oblikovalec ali načrtovalec, temveč kot posrednik, moderator med prostorom in njegovimi uporabniki. Vloga arhitekta se v takšnem procesu premakne v smer organizacije, moderiranja, usmerjanja in odpiranja možnosti. Namesto da bi določal končno stanje prostora, arhitekt vzpostavlja okvire, znotraj katerih lahko uporabniki prostor raziskujejo, preizkušajo in si ga postopoma prilagodijo. To lahko vključuje različne oblike modularnosti, participativnih delavnic, začasnih intervencij ali eksperimentalnih posegov, vendar bistvo ne leži v posamezni metodi, temveč v načinu razmišljanja. Arhitektura v tem smislu ne nastaja kot dokončan objekt, temveč kot proces, ki ostaja odprt in se razvija skupaj s skupnostjo, ki prostor uporablja.

## STOLP TANGRAM: Študentski natečaj ProHolz

Avtor: **Tristan ČERNE**

s Tilnom Breznikom in Miho Coljo

mentorji: prof. dr. Matej Blenkuš, asist. Primož Žitnik, Ajdin Bajrović in Dominik Košak

Naš pristop k projektu je temeljil na petih oblikovalskih vidikih: fleksibilnosti oblike stavbe, prilagodljivosti lokaciji, ustvarjanju in ohranjanju zunanjih zelenih javnih površin, trajnostnih tehnikah ter prilagodljivosti programa in prostorov.

Za doseganje fleksibilnosti v zasnovi stavbe smo uporabili principe igre tangram, ki smo jih prenesli v kompozicijo prostorov in programov. Z odklikom od konvencionalnih rastrskih vzorcev smo dosegli večjo stopnjo prilagodljivosti in več kombinacij različnih velikosti stanovanj. S tem smo zagotovili tudi boljše svetlobne pogoje kot pri tradicionalnih rastrskih stavbah, saj ima vsako stanovanje vsaj od dva do pet fasadnih modulov z okenskimi odprtinami ali balkoni. Tehniko tangrama smo uporabili na dveh ravneh: pri zasnovi razporeditve stanovanj in spremljajočih programov ter znotraj samih stanovanj za organizacijo prostorov. Vsako nadstropje stolpnice je mogoče oblikovati drugače, z različnimi velikostmi stanovanj.



## SOSESKA VIZIJA RIBNIK

Avtor: **Tristan ČERNE**

z Anžetom Hribškom in Ano Lipovšek

mentorji: prof. dr. Matej Blenkuš, asist. Primož Žitnik, Ajdin Bajrović in Dominik Košak

Kolektivno stanovanjsko naselje Ribnik je nova in trajnostna zasnova klasične vasi, ki je zamišljena tako, da dopušča čim več javnih in zelenih površin, prav tako pa ustvarja poljavne in zasebne trenutke. Soseska kljubuje burji, demografskim spremembam in neznankam prihodnjega razvoja.

Namesto kot samostojne enodružinske hiše so stanovanja postavljena v lamelne bloke z dvostransko orientacijo in zamikanjem zgornjih etaž, da bi čez vsa nadstropja ustvarili čim boljše in enakovredne svetlobne pogoje. Na severni in severovzhodni strani lamelnih blokov se nahaja poljavni gank, ki služi kot prostor druženja za prebivalce posamezne lamele in hkrati z dodatkom rastlinja ščiti pred burjo.

Pri snovanju naselja smo se osredotočali na fleksibilnost in prilagodljivost tako pri uporabi javnega prostora kot tudi pri postavitvi in združevanju modulov stanovanj. Pomembno vlogo pri zasnovi pa nam je predstavljalo tudi ugodje bivanja.



## TELO – PROSTOR

Avtor: **Tristan ČERNE**

s Tilnom Breznik in Katjo Frelj

mentorji: prof. dr. Matej Blenkuš, asist. Primož Žitnik, Ajdin Bajrović in Dominik Košak

mentorica: prof. dr. Petra Čeferin, asistent: Uroš Mikanovič

Delavnica TELO – PROSTOR je nastala v okviru predmeta Arhitekturna delavnica 1 pri seminarju Blenkuš in s sodelovanjem študentov Naravoslovnotehniške fakultete, Oddelka za tekstilstvo.

Naloga je bila, da po zgledu enega od danih modernih plesov ali instalacij oblikujemo telo iz črnega FILCA, ki bi ga lahko podpiralo črno ogrodje mize. Naša skupina je za zgled uporabila performans MASTER AND FORM Brendana Fernandes, ki v prostor vstavlja gibe modernega baleta in jih podpira s črnimi železnimi ogrodji.

Končni izdelek je telo, narejeno iz serije trikotnikov in trapezov, z ravnimi ali ločnimi robovi, zašitimi v kontinuirano obliko, ki je z vrvicami napeta na okvir. Vsak kos filca je v vsakem trenutku v nategu, kar daje strukturi občutek dinamičnega gibanja, baletnega giba, ujetega v prostoru in času.



### Odlomek avtorskega eseja: ARHITEKTURA KOT MEDIJ VIZUALNE DOBE

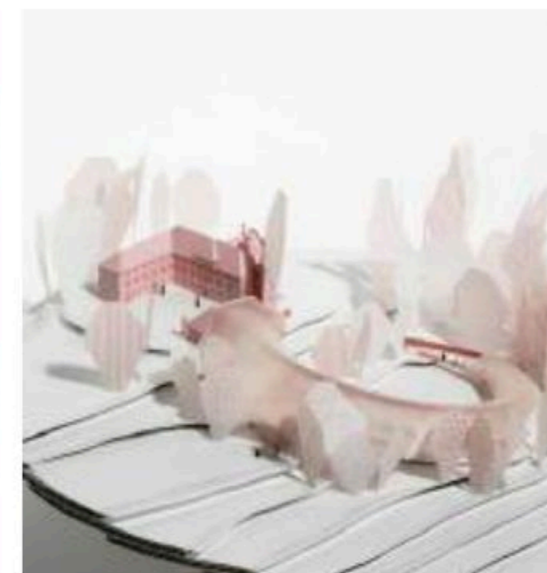
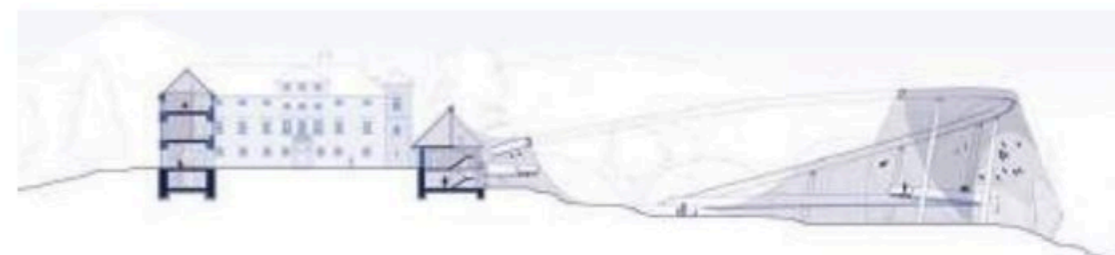
Avtorica: **Isabela KARLIN ČOH**  
Fakulteta za arhitekturo, Univerza v Ljubljani

Premik k podobi znotraj arhitekture je odraz sodobne družbe, ki vedno bolj deluje skozi produkcijo podob. Danes arhitekturni prostor pogosto najprej doživljamo kot vizualizacijo ali fotografijo, šele nato ga obiščemo, včasih pa obisk kar v celoti nadomestimo s tem odmaknjenim vizualnim doživetjem. V knjigi *The Society of the Spectacle* je to opisano z mislijo: "Vse, kar je bilo neposredno živeto, se je oddaljilo v reprezentacijo." (Debord 1994, 10) Arhitektura tako postaja del širšega sistema, kjer podobe niso le predstavitev realnosti, ampak jo tudi nadomeščajo in – ključno – oblikujejo naša pričakovanja. To se kaže tudi v pristopu do ocenjevanja kakovosti arhitekture, ki se pogosto presoja na podlagi kakovosti vizualnega materiala – predvsem fotografij, ki so produkt natančne kuracije in postprodukcije. Te podobe pogosto prikazujejo skoraj "mrtev" prostor – brez uporabnikov, z idealnimi svetlobnimi pogoji in brez prave izkušnje rabe. Na družbenih omrežjih nato krožijo arhitekturne slike, ki niso refleksija potreb uporabnikov, ampak zgolj estetske ideje, pogosto označene kot "instagramabilne". Razkol med resničnostjo in prikazom pa se je še dodatno povečal zaradi prihoda umetne inteligence. Vedno težje postaja ločevati podobe, ki so resnične, od tistih, ustvarjenih z umetno inteligenco, kar dodatno povečuje tveganje za nastanek nemogočih pričakovanj.

### MED VRSTICAMI

Avtorica: **Isabela KARLIN ČOH**  
mentorji: doc. Rok Žnidaršič, asist. Katarina Čakš in dem. Astrid Magajna

S programom ornitološkega centra se na dvorcu vzpostavi novo naravovarstveno žarišče. Veterinarska ambulanta, razstavnici prostori, opazovalnice ter dopolnilna programa hostla in restavracije se umestijo v obstoječe prostore dvorca in okoliških objektov. Namen centra je rehabilitacija divjih avtohtonih ptic ter raziskovanje in izobraževanje. Orientalski pridih dvorca in dinamika novih intervencij nudita edinstveno izkušnjo in neposreden stik s floro in favno. Glavni prostori Jelšingrada postanejo javni ter polni zanimivih mikroambientov in razgledov, ki popestrijo dvorec.



## RAZSTAVNI SISTEM SEMPER

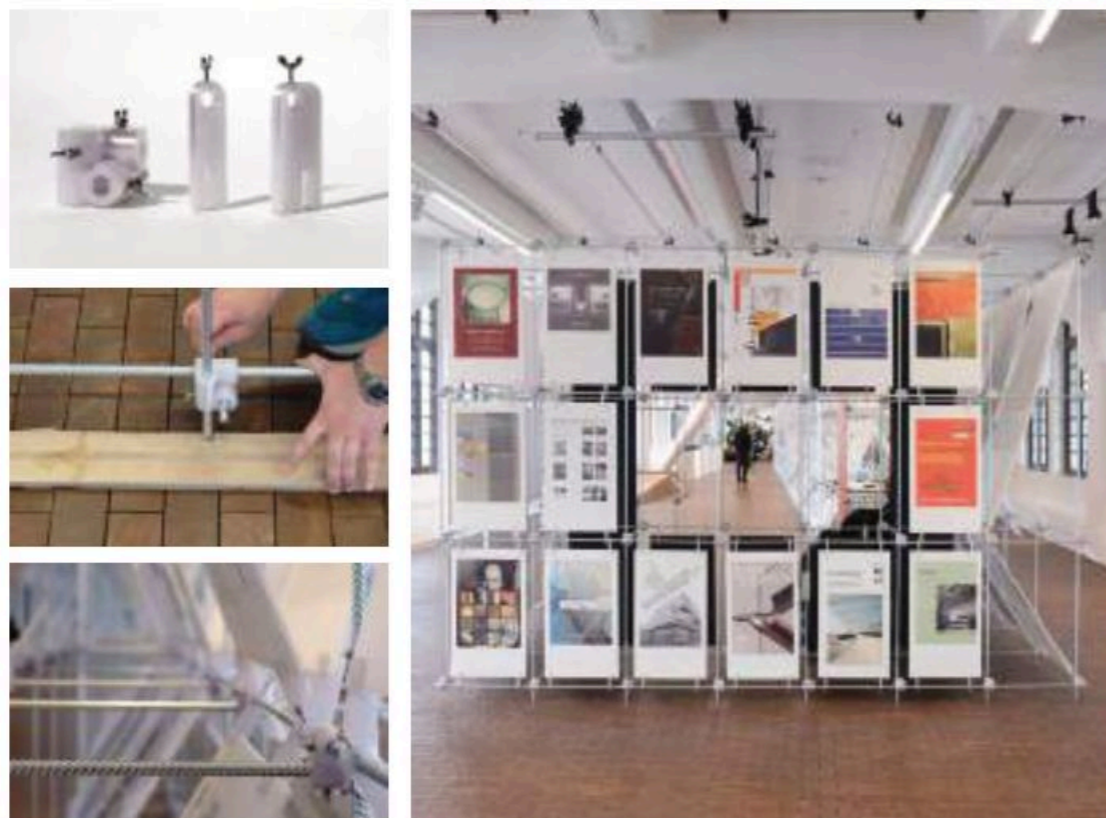
Avtorica: **Isabela KARLIN ČOH**

s Katarina Čakš (Prostorske prakse) in Timotejem Jevšenakom

kuratorji: Boris Podrecca, Timotej Jevšenak

oblikovanje: Studio Potok

Konstrukcija je sestavljena iz mreže pocinkanih armaturnih palic, povezanih s 3D-natisnjenimi spoji oziroma 'vozli', 3D-natisnjeni 'šivi' pa služijo za pritrjevanje razstavnih elementov. Šive je mogoče prilagoditi za različne materiale, kot so plakati, pleksi steklo, filc in podobno. Vsi elementi so bili izdelani na lokaciji v Centru Rog v Ljubljani, kar je omogočilo vzpostavitev prilagodljivega, fleksibilnega in enostavno sestavljivega sistema. Skrbno oblikovane šablone so zagotavljale pravilne razmike in kote, s čimer je bil proces montaže še učinkovitejši. Modularna zasnova je omogočila, da je bila celotna razstava postavljena v zgolj štirih dneh, hkrati pa sistem omogoča ponovno konfiguracijo ali selitev za prihodnjo uporabo.



## SKRIVNOSTNI ŠPITALIČ

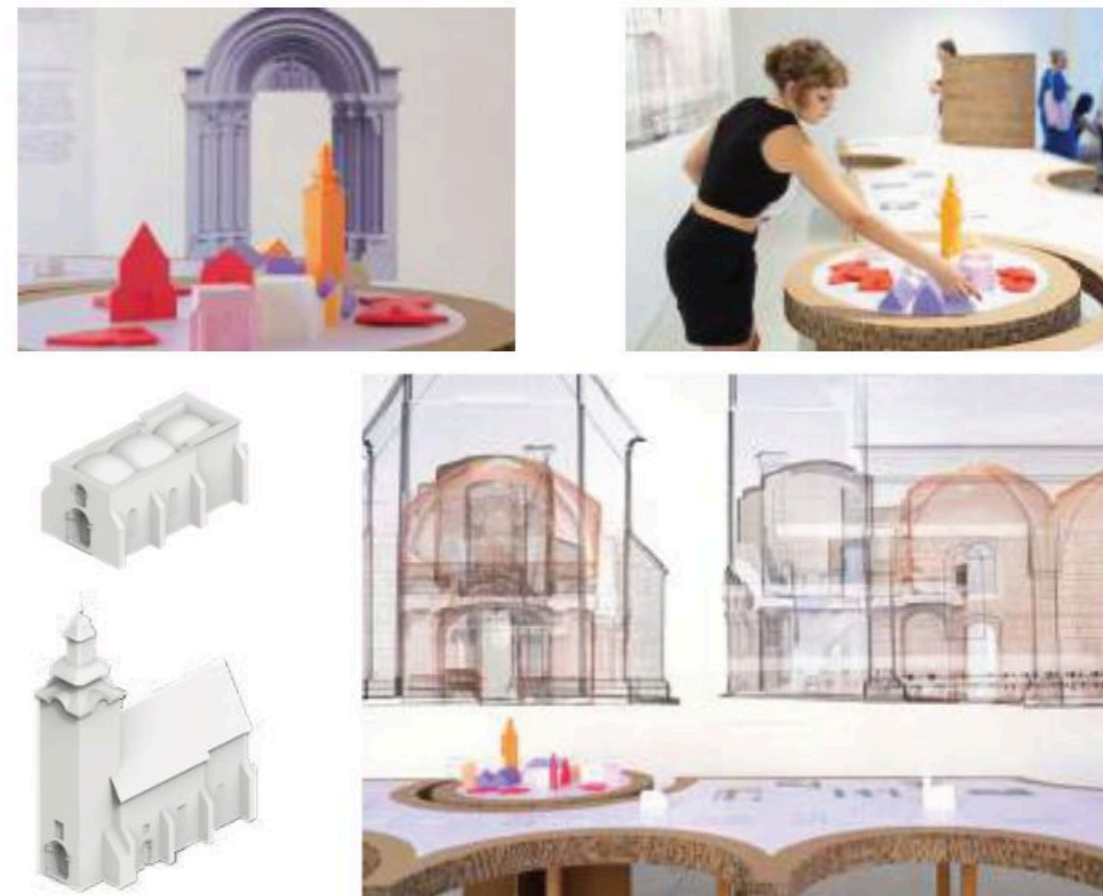
Avtorica: **Isabela KARLIN ČOH**

z Rosano Arifin, Nejo Stojnic, Rokom Backerjem, Petro Zoubek, Nežo Lukančič, Uršo Koželj, Anjo Šolar in

Martinom Smrekarjem

mentorji: doc. Rok Žnidaršič, asist. Katarina Čakš in prof. Matej Klemenčič

Cilj delavnice je bil raziskati župnijsko cerkev Marijinega obiskanja v Špitaliču, pri čemer smo se osredotočili predvsem na njeno zahodno fasado z izrazitim kamnitim vhodnim portalom. Pod vodstvom profesorja Roka Žnidaršiča je devet študentov arhitekture in zgodovine umetnosti, podprtih s tremi mentorji, izvedlo sistematičen raziskovalni projekt, ki je fasado postavil v središče analize.



Odlomek avtorskega eseja: POSTTRGOVINSKA DOBA

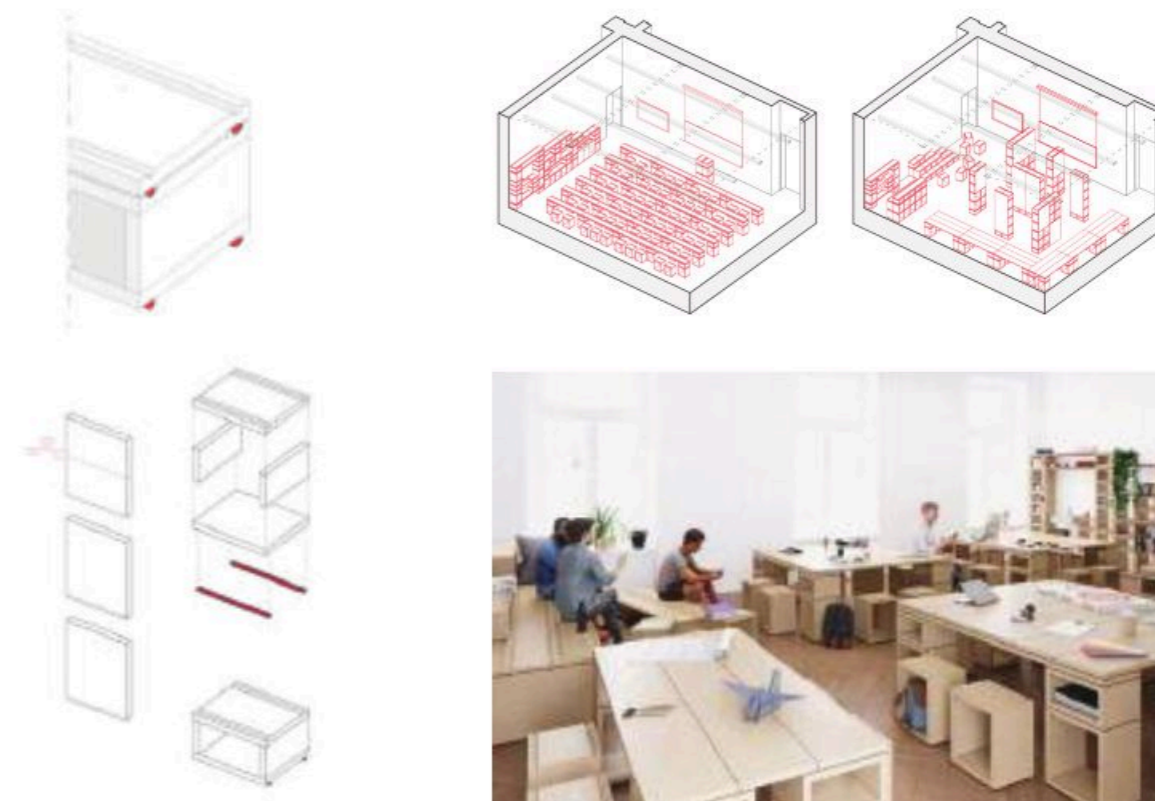
Avtor: **Martin DEBELJAK**  
Fakulteta za arhitekturo, Univerza v Ljubljani

Posttrgovinska doba označuje obdobje, v katerem trgovina pod vplivom digitalizacije in spletnega nakupovanja izgublja svojo vlogo v fizičnem prostoru, trgovski objekti pa se spreminjajo v potencialne nosilce novega urbanega življenja. Vendar mestna središča kljub izginjanju potrošniških programov ne izgubljajo svojega pomena. Na prostorske premore, ki nastajajo v stavbah z opuščeni trgovskimi dejavnostmi, ne smemo gledati kot na negativne vrzeli, ki bodo povzročile propad mestnih središč, temveč kot na priložnost za razvoj. Nekdanji prostori potrošništva se lahko preoblikujejo v odprte, prilagodljive in večplastne sisteme, ki omogočajo nove vsebine urbanega življenja. Monotone programe potrošnje lahko zamenjamo s programskimi zasnovami, v katerih se prepletajo delo, ustvarjanje in druženje. Takšne prostore ne opredeljuje več zgolj ena funkcija, ampak raznolikost rabe in interakcije med uporabniki. Arhitektura se s tem odmika od zaprtih, programsko monotoni stavb in ustvarja prostore, ki krepijo odnose med ljudmi, programi in različnimi plastmi mesta. Ključna elementa takšne preobrazbe sta dostopnost in poroznost grajenega tkiva. Pritličja in robovi stavb, kjer izložbe delujejo kot pasivne meje med zunanjim in notranjim prostorom, je treba preoblikovati v aktivno mestno pritličje, kjer je meja med stavbo in ulico zabrisana, zasnova pa omogoča prehajanje, zadrževanje in spontanost. Arkade, pasaže in vhodi niso le prostori vstopa, ampak stične točke, kjer se prepletata stavba in mesto. Razvoj stopnišč, ramp, teras in večetažnih prostorov pa omogoča, da se mesto širi tudi po vertikalnem prerezu, kjer se programi nalagajo in medsebojno dopolnjujejo. S takšnimi programskimi in arhitekturnimi posegi nastajajo nove oblike urbanega življenja ter kompleksni mestni prostori, ki so zaradi svoje raznolikosti bolj odporni, vključujoči in prilagodljivi na prostorske, družbene in ekonomske spremembe prihodnosti.

UČILNICA PRIHODNOSTI / (PREDAVALNICA)2

Avtor: **Martin DEBELJAK**  
z Doro Janušič

(predavalnica)2 se osredotoča na k študentu orientiran dizajn, ki izboljšuje študijske procese na Fakulteti za arhitekturo v Ljubljani. Poudarek je na prilagodljivem oblikovanju prostora glede na trenutne potrebe. Predlog optimizira uporabo predavalnice z modularno opremo, ki omogoča številne kombinacije z minimalnim številom elementov. Z osredotočanjem na opremo namesto na fizični prostor lahko študenti prilagajajo svoje okolje. Elementi so izdelani iz obstoječih lesenih panelov razstave »Home at Arsenale« in ohranjajo prvotne dimenzije in izvrtine na površini, ki odražajo njihovo preteklo vlogo. Enotnost je vzpostavljena z rdeče obrobjenimi okroglimi palicami, ki služijo kot noge in povezovalni elementi.

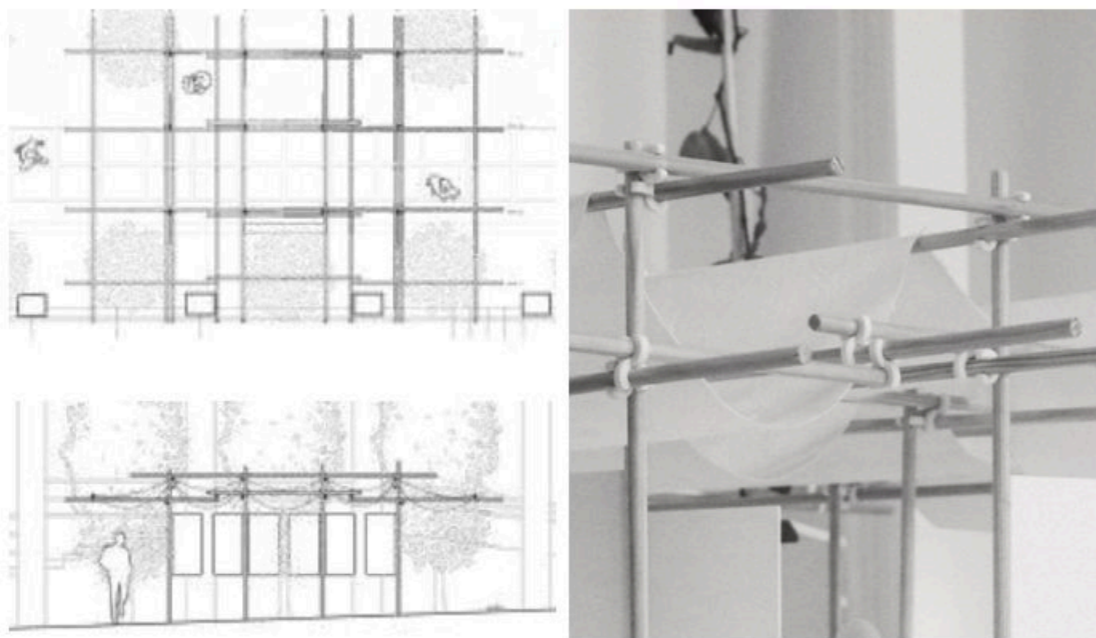


## RAZSTAVNI PAVILJON FAKULTETE ZA ARHITEKTURO UL

Avtor: **Martin DEBELJAK**

z Luko Korošcem, Tinotom Robičem, M. Barlovič, Danom Napastem in Gašperjem Grebenškom  
mentorji: prof. mag. Tomaž Krušeč, prof. dr. Matej Blenkuš

Predlagana intervencija razstavne platforme paviljona na Fakulteti za arhitekturo je umeščena pred novo stavbo FA. Konceptualno črpa navdih iz Plečnikovega baldahina, vendar namesto uokvirjanja vhoda uokvirja tlakovano pot, ki hkrati določa njegovo konstrukcijsko mrežo. Paviljon poskuša povezati mimoidoče in fakulteto skozi razstavni prostor, povezava pa je še dodatno poudarjena s konstrukcijskim detajlom fizičnega stika med paviljonom in obstoječimi elementi stavbe.

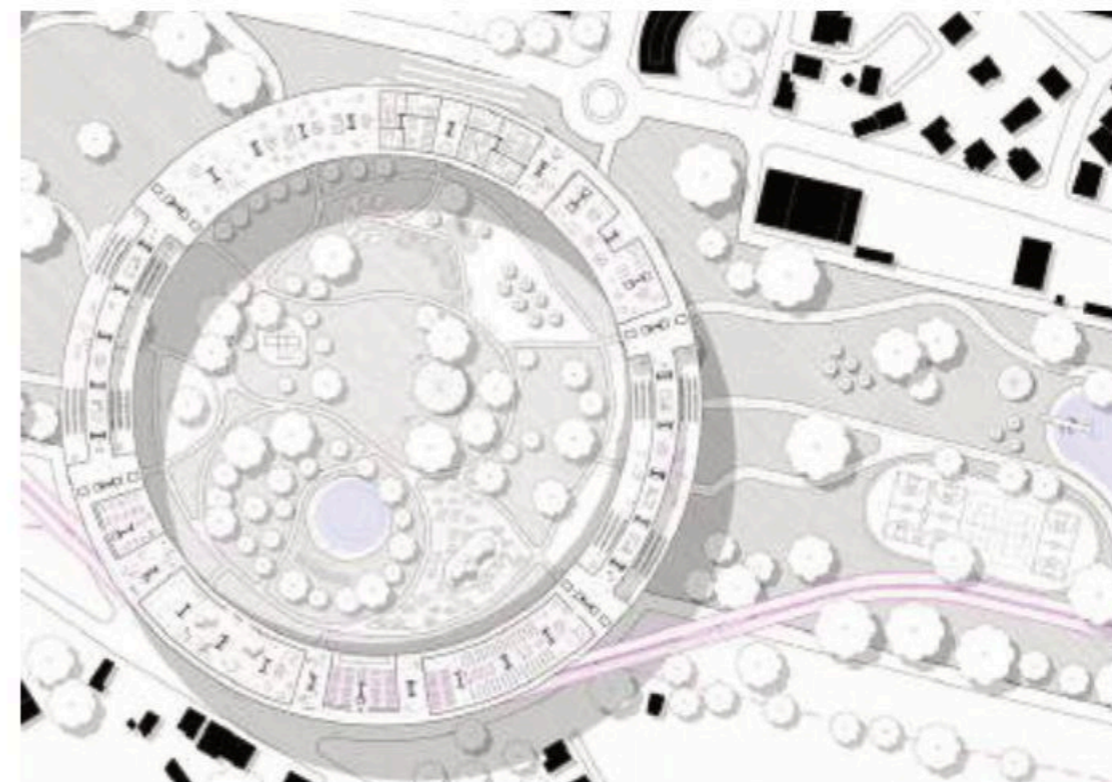


## MEJE BREZ MEJA

Avtor: **Martin DEBELJAK**

s Titom Vrhuncem  
mentorji: prof. mag. Vasa J. Perović in doc. Anja Vidic

Projekt obravnava problematiko degradiranih tranzicijskih območij med nasičenimi turističnimi območji, ki so med seboj povezana s prometnimi koridorji. Med njimi se pojavijo območja z nizko stopnjo zasičenosti, ki predstavljajo specifičen prehodni prostor med državnimi mejami. Izginotje mej v okviru schengenskega območja je ta prostor naredilo bolj prehodno in s tem odprlo nove razvojne priložnosti. Praznina, ki jo je pustila izginula meja, pa še vedno deluje kot ločnica med državami. Predlagamo nove povezovalne elemente, ki izkoriščajo visoko prepustnost prostora za uvedbo inovativnih programov. Projekt uvaja koncept vmesnega (stop-over) turizma, ki potnikom ponuja izkušnjo med izhodiščem in ciljem njihove poti. S tem aktivira prazna tranzicijska območja in vzpostavlja povezavo med sosednjimi državami.



### Odlomek avtorskega eseja: OD TOČKE DO TOČKE JE KRATKA ČRTA

Avtorica: **Žana KORENJAK**  
Fakulteta za arhitekturo, Univerza v Ljubljani

Sprašujem se, ali mesto v tem času izgublja točke druženja, kjer se ljudje ustavimo, zberemo v večjem številu, pogovarjamo, izmenjamo dobrine. Skozi dan obiščemo različne točke v okolju, kjer se moramo ali želimo nahajati. Naše poti od točke do točke so lahko zelo linearne, brez vmesnih naključnih postankov, na primer ko se peljemo z avtomobilom. Poti pa so lahko tudi polne drugih manjših postankov in prostorov, ki jih doživimo, kadar gremo peš ali s kolesom. Poti, ki so oblikovane za avtomobile, in poti, ki so za pešce, imajo popolnoma drugačno merilo. Merilo oči pomeni, da so elementi prostora prilagojeni človeški višini in hitrosti gibanja. Fasade z aktivnimi pritličji, izložbe, vhodi, okna in detajli na dosegu pogleda ustvarjajo občutek živosti. Človek lahko bere prostor, razume njegovo funkcijo in se z njim poveže. Nasprotno pa velike, zaprte fasade, visoke ograje ali prazne površine brez detajlov zmanjšujejo zanimanje in občutek varnosti. Prostor postane monoton in brez značaja. Pomemben vidik merila oči je tudi občutek varnosti. Ko so ulice pregledne, dobro osvetljene in polne dejavnosti v višini pogleda, se ljudje počutijo bolj sproščeno. Prisotnost drugih ljudi, odprtih lokalov in vizualnih stikov ustvarja naravni nadzor nad prostorom. Če pa je prostor zasnovan preveč monumentalno ali avtomobilom prilagojeno, pešec izgubi orientacijo in občutek nadzora. Zato je treba spodbujati poti, kjer je od točke do točke kratka črta. Prostor se tako prične oblikovati po merilu človeka in pešpoti prehodimo, ne pa prevozimo.

### OD A DO Ž

Avtorica: **Žana KORENJAK**  
z Antonom Jakobom Bončo  
mentorja: doc. Rok Žnidaršič in asist. Katarina Čakš

S prepoznavanjem obstoječih kakovostnih mikroprostorov na lokaciji železniškega muzeja v Ljubljani skuša urbanistična zasnova povezati posamezne prostore v enovito celoto. Preko analiz prepoznamo karakter odprtega prostora in kako ga doživljamo – ali so robovi našega doživljanja definirani ali pa je prostor odprt. S pomočjo nove intervencije poskušamo prostor približati merilu človeka in izpostaviti kvalitete odprtega prostora.

Zasnova omogoča obiskovalcem, da se sprehodijo po depozu, si ogledajo različne zbirke predmetov in opazujejo delovne procese od daleč. Zaposlene osebe imajo dostop do svojih delovnih prostorov in tudi bivalnih enot, ki so namenjene tistim, ki prihajajo od daleč in začasno delajo v odprtem depozu. Stanovanja so namenjena začasnemu bivanju osebja, ki potrebuje bivalni prostor zase ali svojo družino, dokler ne končajo z delom.

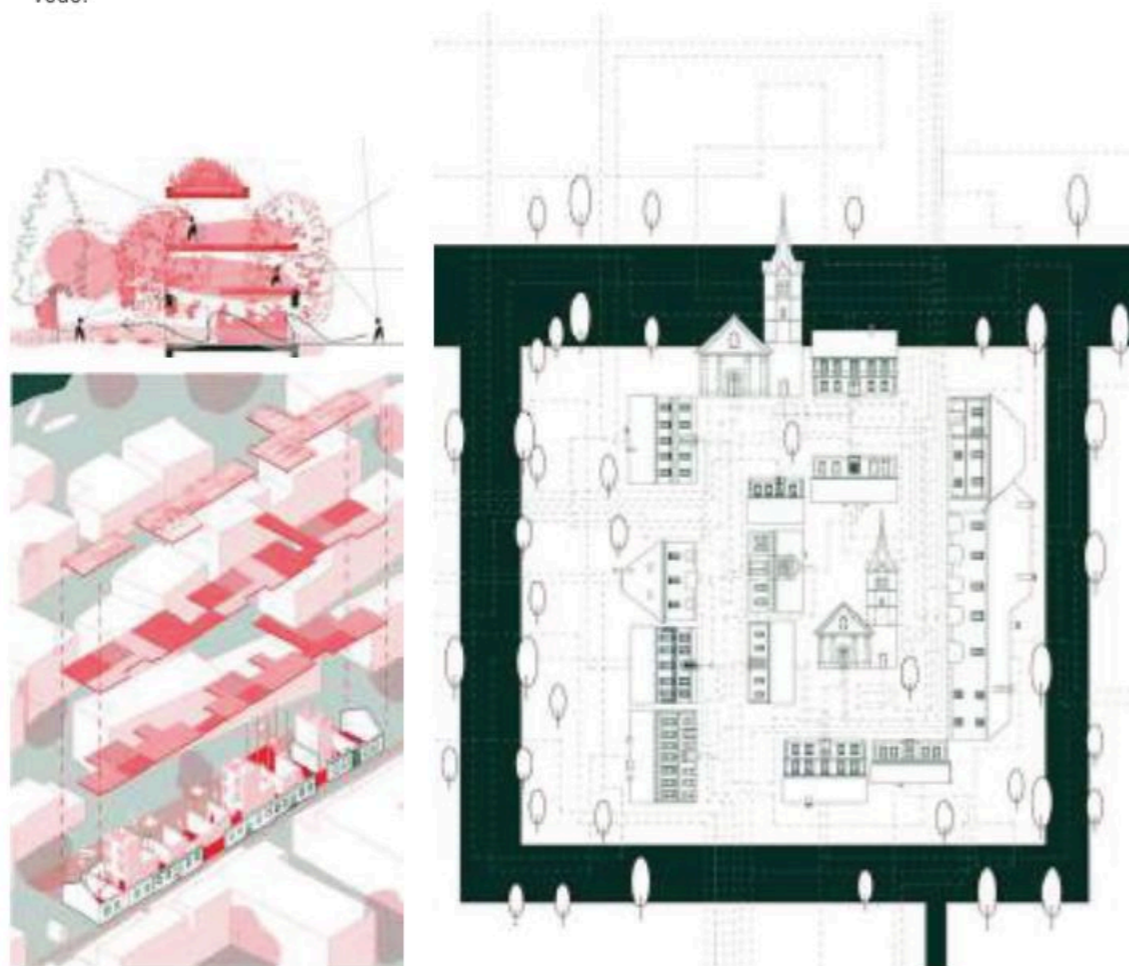


## DELO IN DOM – ŽIVETI (Z) VODO

Avtorica: Žana KORENJAK

mentorja: doc. Rok Žnidaršič in asist. Katarina Čakš

Mesto se nahaja v idiličnem naravnem okolju z veliko biotsko pestrostjo. Grajeno tkivo je skozi čas začelo prevzemati naravni prostor. Revitalizacija mesta na otoku bi se osredotočala na povezovanje mesta z naravo. Prenova se sprašuje po oblikovni spremembi, ki bi grajene stavbe na otoku naredila odporne na življenje z vodo.

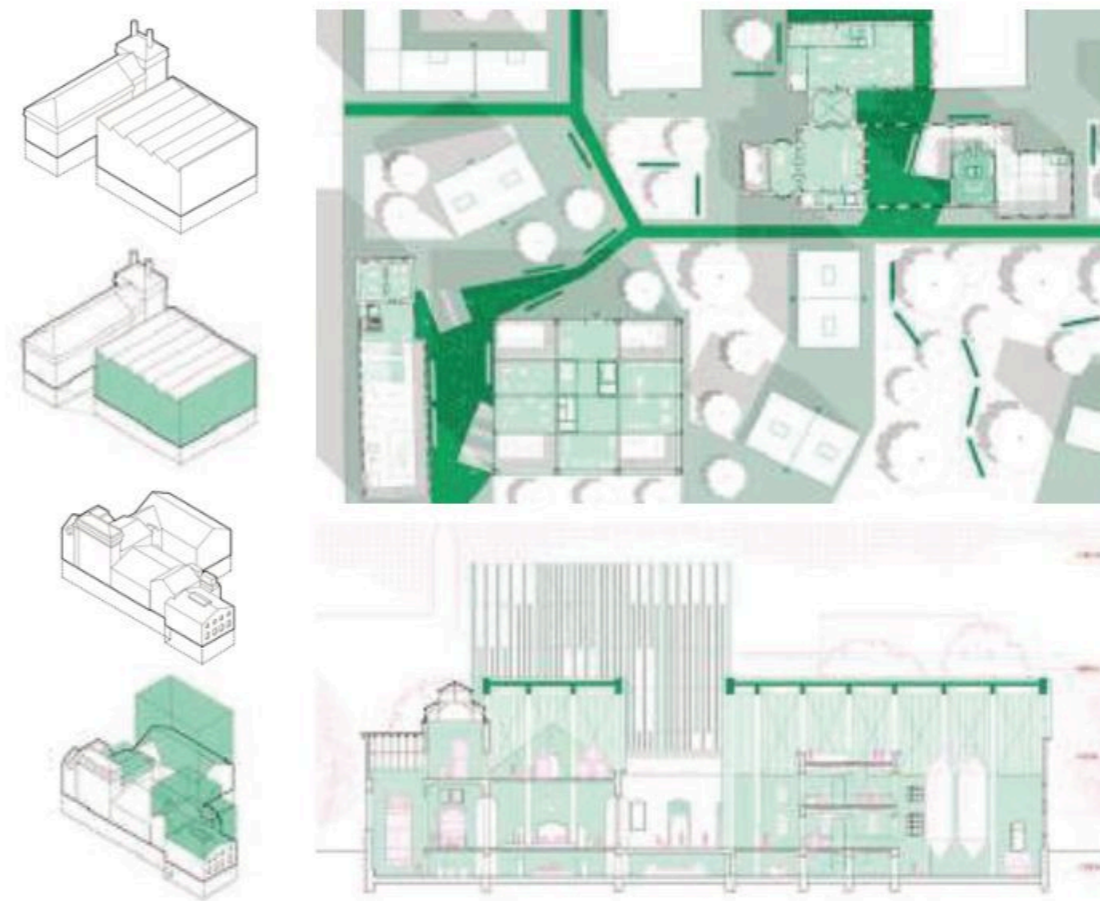


## Uni.on (off)-KRAFT

Avtorica: Žana KORENJAK

mentorja: doc. Rok Žnidaršič in asist. Katarina Čakš

Industrijska dediščina v srcu mesta čaka na revitalizacijo, ki bo prinesla novo življenje v njene prostore. Nekdanja tovarna za proizvodnjo piva je mejnik novih vizij z novimi uporabniki. Koncept prenove vzpostavlja sekvence pogledov na arhitekturo pivovarne, ki jo povezujejo z njenim mestom. Pri revitalizaciji se ohrani kakovostno stavbno tkivo pivovarne. Vzpostavijo se nove vedute in odprejo se novi pogledi na širši prostor. Prostori postanejo pretočni in privabljajo ljudi.



## Odlomek avtorskega eseja: ARHITEKTURNA POVRŠINA

Avtorica: **Pavlina KOŠIR**  
Fakulteta za arhitekturo, Univerza v Ljubljani

Zakaj je dojemanje estetike arhitekture kot zgolj umetnosti problematično? Zaradi njene uporabne funkcije arhitekturo prepoznavamo kot nekaj, kar se razlikuje od umetnosti, vendar jo kljub temu pogosto obravnavamo kot takšno. Njeno snovanje je problematično, kadar temelji izključno na likovnih prvinah, kiparskem izkustvu ali teoretičnem izhodišču. Arhitektura, ki lahko stoji kjerkoli, je pogosto vizualno privlačna, kompozicijsko usklajena in sposobna ustvarjati zanimive prostorske momente. Ni pa primer dobre arhitekture, saj postane dostopna le peščici uporabnikov, ki razumejo likovne prvine iz teoretičnih predpostavk. Stavba mora namreč črpati svojo estetiko iz osnovnih odnosov do uporabnika, kraja, skupnosti in kulture. Etnični prostor je dimenzija, ki jo danes vsebuje vse manj arhitekture. Skrb vzbujajoče dejstvo je vidno v naših prostorih, ki izgubljajo prostorske kvalitete. Ko govorimo o etničnem prostoru, ki definira polje zaznave arhitekture, je nujno zajeti tudi družbene odnose. Družbeno-politične situacije in ekonomsko stanje okolja so namreč aktualni akterji kreativne prakse arhitekture. Arhitekturi bi lahko rekli javna umetnost, ki v svojem kinetičnem prostoru posega v javno odgovornost in jo tudi ustvarja. Novi gradniki arhitekturne estetike se širijo na področja brez povezave s površino, ki daje našim očem prvo informacijo o obstoju. Tudi dotik, četudi z vso dušo, nam ne omogoča razumevanja arhitekturnega kompozita. Osnovne oblike zaznavanja umetnosti in estetike so osiromašeni pogledi na prostor, pa vendar se jih prepogosto poslužujejo tudi arhitekti. Arhitektura presega vse ostale oblike tolmačenja katerekoli umetnosti. Razumeti pa je treba osnovne oblike, da bi znali razločevati. Stalni opomniki bodisi za snovanje bodisi za branje arhitekture naj bodo, da gre za vitalno obliko družbenih procesov, ki ne morejo napisati končne zgodbe. Ni zaključene celote, ampak vedno pomanjkljivo tkivo, vpeto v natančno določen čas in kraj. Tenzija v živem in neživem prostoru je ujeta med površjem, ki ga zaznamo, in neoprijemljivo substanco prostega trga surove resničnosti. Dobra arhitektura mora ohraniti zmožnost kreativnega oblikovanja bivanjskega prostora in stalne kritike, ki podira in na novo postavlja prvine estetskega. Estetika pa s svojo vlogo v arhitekturi ne sme biti ločena od etničnega prostora kulture in družbene rasti.

## MADE IN SLOVENIA – RAZSTAVNA KONSTRUKCIJA

Avtorica: **Pavlina KOŠIR**  
s Katarino Čakš

Zasnova natečajnega predloga prostorske postavitve pregledne razstave izdelkov z znakom odličnosti Made in Slovenia temelji na ideji prostorskih sekvenc in modularnosti. Izhaja iz ideje ponovne uporabe in prilagodljivosti strukture.

Razstavno strukturo sestavljajo štiri horizontalne ploskve, ki lahko delujejo kot enotna, v eno veliko mizo sestavljena celota ali pa so v prostor umeščene samostojno. Vsaka horizontalna ploskev je s ploščami podprta na vsaj štirih točkah, kar omogoča strukturno stabilnost in prostorsko raznolikost možnih postavitvev. Glavno vodilo razstavljanja produktov temelji na izpostavitvi prek senc oz. njihovih obrisov, kar poenoti strukturo in poudari oblikovne značilnosti predmetov.



## TRG IN DVORIŠČE – RevitLab: KOSTANJEVICA NA KRKI

Avtorica: **Pavlina KOŠIR**

mentorja: doc. Rok Žnidaršič in asist. Katarina Čakš

Projekt Trg in dvorišče obravnava del urbanistične zasnove, ki je rob otoka in hkrati vstopna točka v zgoščeni del mesta. Najpomembnejša sta vzpostavitev novega trga, ki ga definirata cerkev in nova župnijska stavba, ter sekvenčni prehod z novo stanovanjsko stavbo. Ta z objemom obstoječe tvori klavstrum oziroma poljavno dvorišče za novo stanovanjsko skupnost. Gre za poudarjanje obstoječih prostorskih nastavkov, kot so notranja dvorišča v osrednjem delu otoka, na novo pa so preiščena prepuščanja odprtih prostorov proti vodi, ki jo približa mestu. Življenje z vodo je osrednja tema, ki Kostanjevico posebej zaznamuje. Družbeni pogled na arhitekturno zasnovo se kaže v pomembnosti dostopnega javnega prostora in možnosti odmika, kar dosegam s sekvenčnim umikanjem proti klavstrumu.

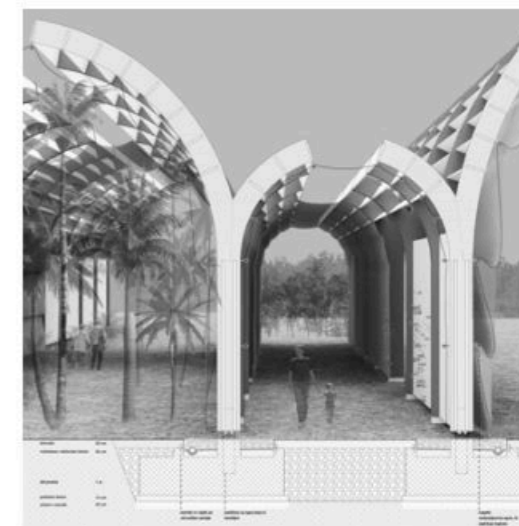
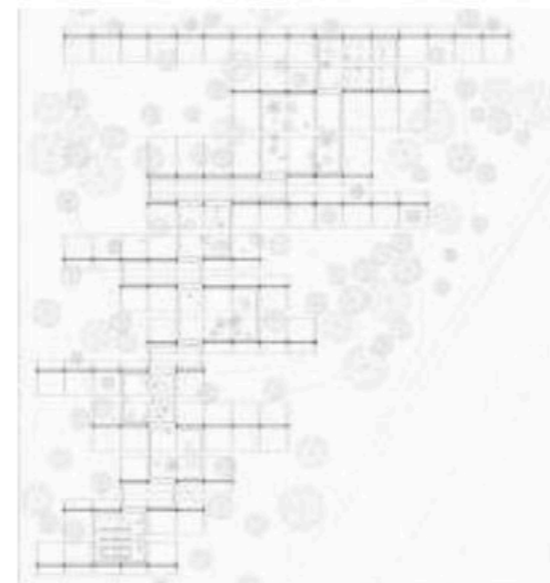


## COMPRESSION/TLAČENJE

Avtorica: **Pavlina KOŠIR**

s Tinkaro Bizjan in Kajo Križaj  
mentor: prof. mag. Tomaž Krušec

Koncept tlačenja je vaja razumevanja arhitekturnega merila in njegovo postopno razvijanje. Tlačenje kot arhitekturna tema izhaja iz na videz nemogoče stabilnosti časopisa, ki z lastnim tlačenjem ohranja svojo obliko. Odvzeta mu je vsaka opora, ne potrebuje ničesar. Idejo smo razvijale naprej s prostorsko konstrukcijo lokov, ki varujejo botanični vrt. Razvile smo sistem, ki omogoča odpiranje in zapiranje s ponjavami, ki ščitijo rastline. Arhitekturna zasnova se nadaljuje modularno in nadgrajuje po potrebah prostora. Ustvarja pokriti zunanji prostor in omogoča njegovo zračnost.





Odlomek avtorskega eseja: OD RUŠEVINE DO BLAGA:  
POSKUS KRITIČNE ANALIZE V POLJU ARHITEKTURNE PRODUKCIJE

Avtor: **Miha KRAMBERGER**  
Fakulteta za arhitekturo, Univerza v Ljubljani

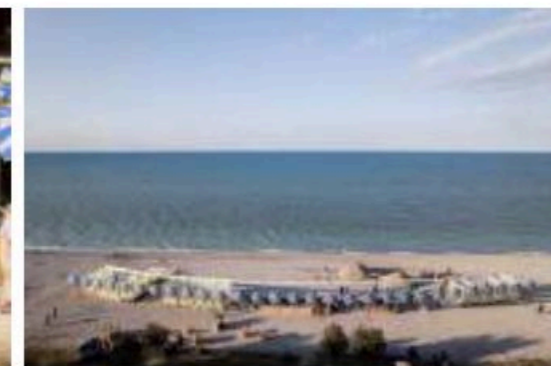
Pričujoče besedilo je poskus kritične analize, ki od analize arhitekturnega objekta (umetnine), kot pravi Tafuri, preide h kritiki globalnih kontekstov, ki določajo oblikovanje. V ta namen zasnujem tezo, ki poskuša orisati srž problema: obstoj intelektualnih avantgard v sodobni kapitalistični metropoli je vselej že funkcija njihove integracije v produkcijske cikle kapitala. Prehod iz povsem ideološke sfere v območje produktivnega dela se vzpostavi natanko takrat, ko se ideologija, kot v primeru koncepta prilagojene ponovne uporabe, konstituira kot moment cikla (re)produkcije kapitala. Kljub temu da se prilagojena ponovna uporaba v polju arhitekture pojavlja kot kritika potratne in ekološko sporne prakse rušenja obstoječega stavbnega fonda, je povsem nemogoče, da bi se kot negacija prevladujoče gradbene prakse uspela osvoboditi verig, ki jo vežejo s poljem produkcije kapitala, zato je prisiljena, seveda nevede, ponavljati enake napake kot vse ostale prakse, ki jih omenjena ideologija kritizira. Namesto analize arhitekture in njenih konceptov (polja projektiranja) mora arhitekturni kritik poseči po analizi določenega ekonomskega sektorja – spoznati mehanizem integracije med intelektualnimi prefiguracijami in načini produkcijskega razvoja – in svoj pogled usmeriti tako na kapitalistični razvoj kot na proces amasovljenja delavskega razreda. Kritika arhitekture mora prerasti v kritiko sistema, v katerem se arhitektura kot kreativna miselna praksa konstruira: kritiko kapitalističnega sistema.

DEMANIO MARITTIMO

Avtor: **Miha KRAMBERGER**  
z Lenartom Berdonom, Simo Bučar Fiškinom in Ianom Vidicem  
mentor: iz. prof. Aljoša Dekleva  
sodelujoča: arch. Mario Gagliardini in arch. Emanuele Marcotullio

Demanio Marittimo, KM-278, kulturni maraton, posvečen umetnosti, arhitekturi in oblikovanju, kurirata Christian Colli in Pippo Ciorra. Tudi letos je med 18. in 19. julijem obala Marzocce za 12 ur, od 18.00 do 6.00, postala stičišče raznoterih ustvarjalcev, ki s svojim kreativnim delom nagovarjajo pereče probleme sodobne družbe.

Arhitekturno intervencijo sestavljajo senčniki, postavljeni v rahlo ukrivljeno linijo, zaliv pa začrta porozni rob prireditvenega prostora in preizkuša vlogo javnega prostora plaže. Senčniki so zvrnjeni v pravokotno lego, tako da je obiskovalcem vidna njihova zgornja ploskev. V mraku senčniki s pomočjo LED-luči doživijo končno preobrazbo. Simbol turistične komodifikacije, ki v vročih dneh počitnikovalcem ponuja senco, obiskovalce



## ZNASTVENI KONDENZATOR

Avtori: Miha KRAMBERGER

s Simo Bučar Fiškinom

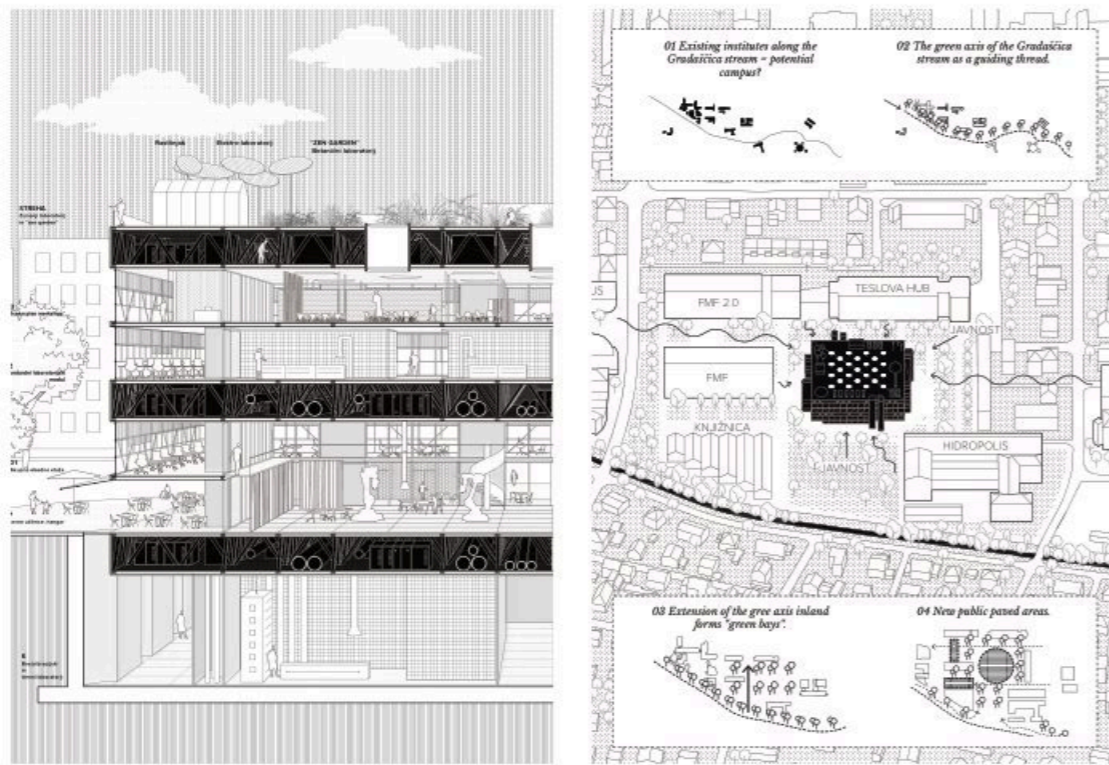
mentorja:izr. prof. Aljoša Dekleva in asist. Denis Hitrec

Znanstveni kondenzator tvori novo središče znanstvenega kampusa, ki se vzpostavi na stičišču raznoterih znanstvenih institucij in fakultet ter poudari trend znanstveno-izobraževalnih ustanov vzdolž Gradaščice.

Znanstveni kondenzator ponovno preizkuša element servisne etaže v sodobnem eksponentno razvijajočem se svetu znanstvenega raziskovanja.

Znanstveni kondenzator je vertikalna zloženka različnih raziskovalnih programov, med katere je umeščena servisna etaža (horizontalna konstrukcija). Ena servisna etaža servisira dve laboratorijski etaži (razmerje med servisnim in servisiranim je 1:2), s čimer izboljšamo smotrnost servisne etaže.

Prilagodljivost na prihodnje scenarije uporabe je ocenjena in prikazana z analizo življenjske dobe različnih komponent objekta.



## UNTOUCHABLE, REWILDING THE CITY CENTRE

Avtorica: Miha KRAMBERGER

z Aurelio Goldeuecke, Martinom Debeljakom in Borom Kračun Pižmohtom

mentorji:izr. prof. Aljoša Dekleva, Amin Taha, Vid Žnidaršič

fotografije: Ana Skobe

»Untouchable« si prisvaja del prostora kot zatočišče za nečloveška bitja, kjer človeštvo priznava svojo nemoč nad popolnim nadzorom skupnih območij. Ko je bila izbrana lokacija z največjim potencialom za monetizacijo v srcu Ljubljane – Plečnikovo Tromostovje, so ambicije kapitala zamenjale vrednote ohranjanja. A to ne pomeni zgolj kulturne zaščite, saj se projekt razširi na prakse urbane renaturalizacije (urban rewilding). Namen je zaščititi prostor pred človeškimi posegi in ga vrniti naravi: samotarskim čebelam in drugim urbanim opravevalcem. Projekt naslavlja širšo krizo izginjanja divjih opravevalcev iz vedno bolj betoniranih mestnih središč, kjer primanjkuje primerne vegetacije. Nečloveško zavetišče artikulirajo serija »hotelov za žuželke«, velik napis REWILDING ter informacijska tabla, ki preprečuje vstop ljudem.



Odlomek avtorskega eseja: OBSERVATORIJ KONCA

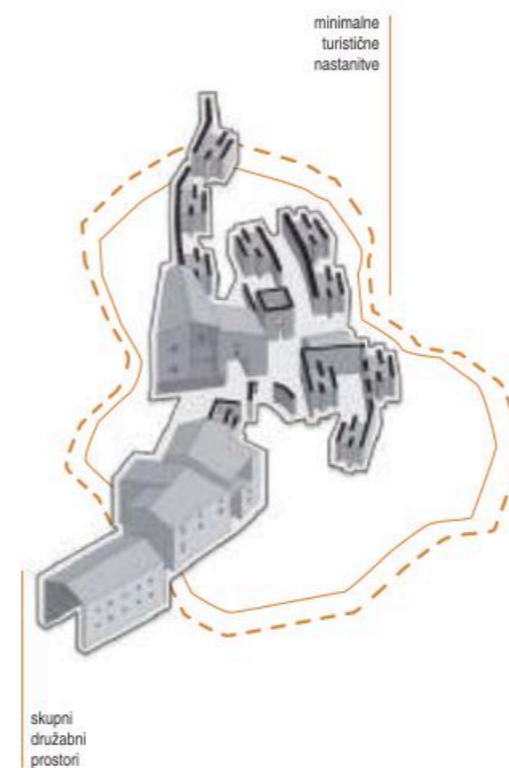
Avtorica: **Nina KRESNIK**  
Fakulteta za arhitekturo, Univerza v Ljubljani

To je to, nov začetek. Iz prve črte na nekoč praznem papirju je zraslo nekaj novega. Ta preprosti občutek navdušenja nad novostjo s seboj prinaša obljubo novih priložnosti in deluje kot potrditev našega napredka. Vprašati pa se moramo, kaj ta naivni optimizem skriva. Novosti nas prepogosto prevzamejo, zato spregledamo, da s sabo nosijo konec. Nov objekt čez cesto je povzročil konec nekdanjega prostora tu in zdaj ter konec prostora, od koder so bili vzeti uporabljeni materiali. Nobena prostorska sprememba, ki predstavlja začetek nečesa novega, ne nastopa neodvisno. Začetek vedno nakazuje konec. Prazen list, ki skoraj poetično opiše priložnost za začetek prostorskega ustvarjanja, v antropocenu nikoli ni obstajal. Vsaka arhitekturna stvaritev je vdor v obstoječe stanje prostora. Zato bolj ko opazujem gradbišča in dlje ko sem sama vpeta v stroko, bolj se mi zdi, da je arhitektura dejansko priznanje, da se je nekaj pred tem moralo končati.

MED ZIDOVI – letni seminarški projekt: TURIST +

Avtorica: **Nina KRESNIK**  
z Erazmom Lapajnom

Novodobna turistična industrija spodbuja čim bolj množičen obisk turističnih destinacij, brez ozira na to, kako to vpliva na okolje, lokalno prebivalstvo in pristnost izkušnje, ki jo dobi obiskovalec. Projekt predstavlja idejo samooskrbne turistične skupnosti, ki je uporabna za turistično nerazvita ali opuščena območja. Lokacija v programskem smislu obiskovalcu ponuja vse, od stika z naravo do značilne arhitekture kraja, sprostitve in vpetosti v kulturno dogajanje. Sodelovanje prebivalstva v tem predlogu ni pogoj za turistično razvitost območja, z vpeljavo tržnice pa ponujamo novo krajevno točko za stik med domačini in turisti. Raziskana je arhitekturna tipologija minimalnega bivališča, ki čim manj vdira na obstoječo lokacijo.



## NAŠE LUČE – letni seminarski projekt: POPLAVE

Avtorica: **Nina KRESNIK**

s Tino Kriebelj

mentorji: prof. mag. Vasa J. Perović, doc. Anja Vidic, dem. Ana Jerman in dem. Andraž Tufegdžić

Predlog razširitve naselja izhaja iz razvite strategije za poplavno sanacijo naselja Luče po poplavah leta 2023. Obsega med 97 in 137 bivalnih kapacitet in ponuja sistem z možnostjo razširitve. Nova soseska izvira iz lokalnih zazidalnih vzorcev in z odprtimi skupnimi prostori povezuje gruče različnih tipologij z raznolikimi programi. Vključuje tri ključne javne programe ob lokalni cesti, ki definirajo posamezne predele in spodbujajo interakcijo med novimi uporabniki in »starimi« Lučami. Ti programi so vrtec, krajevna skupnost in dnevni center. V njihovem zaledju so locirani manjši stanovanjski objekti s skupnimi zelenimi odprtimi prostori, ki so artikulirani z vrtički, in programi, ki spodbujajo povezovanje prebivalcev.



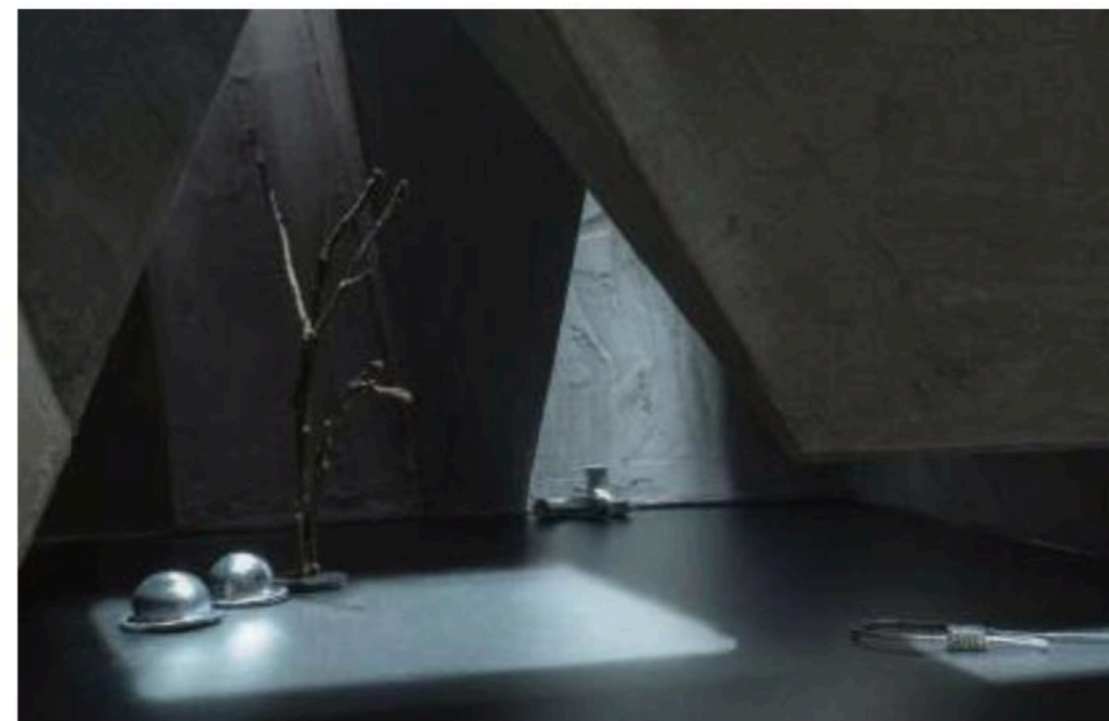
## POD ŽAROMETI – delavnica WOJR: ON BUILDING WORLDS

Avtorica: **Nina KRESNIK**

z Denijem Mihljem

mentor: John David Todd (WOJR), Ana Jerman in Andraž Tufegdžić

Delavnica je s pomočjo maket raziskovala razmerja svetlobe, materialov in tekstur imaginativnih prostorov. Ta preplet plasti je omogočil, da sva ustvarila »celodnevno gledališče« na podlagi dramske igre Samuela Becketta *Čakajoč Godota*. Drama o večnem čakanju, absurdnosti obstoja in neznosni repetitiji stopi v ospredje v materialno izčiščenem prostoru, kjer spreminjajoč položaj sonca skozi dan osvetli določene segmente prostora. Naravna svetloba nadomešča žaromete. Svetloba sonca na tleh zariše oder dogajanja. S spremembo osvetlitve se ta oder prestavi, igra pa se prestavi v naslednje dejanje. Repeticijska dneva spodbuja absurdno repetitijo dogajanja v drami in poudarja večno čakanje.



Odlomek avtorskega eseja: PROSTOR, KI POMNI

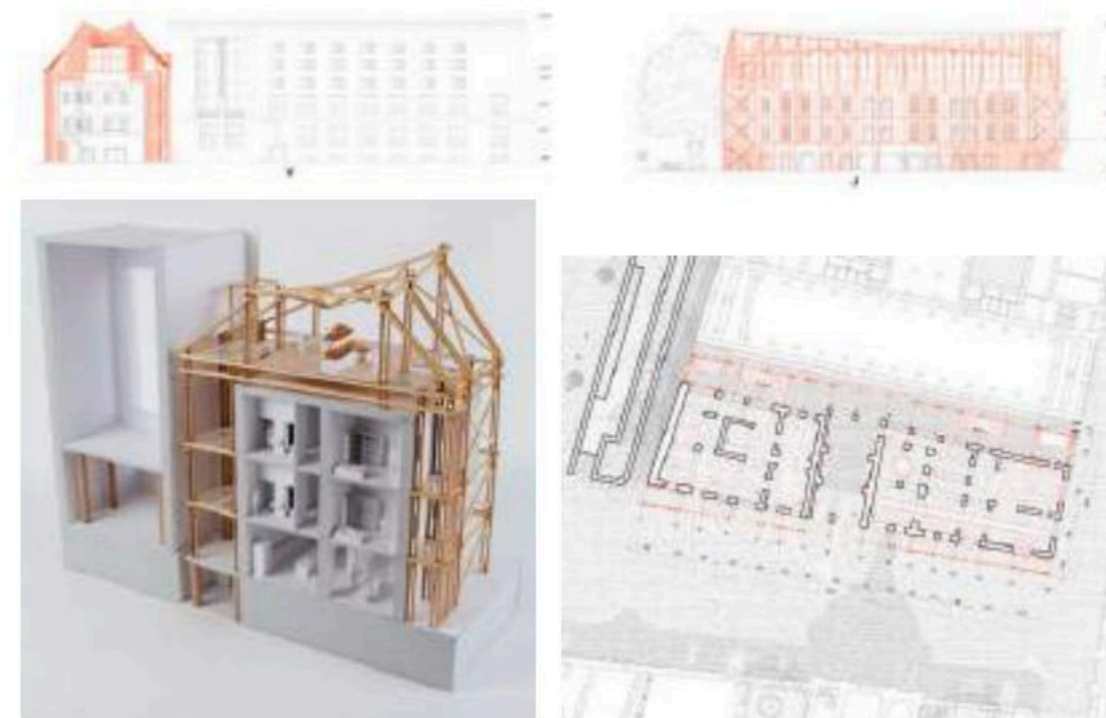
Avtor: Dušan OSTOJIĆ  
Fakulteta za arhitekturo, Univerza v Ljubljani

Verjamem, da mora odnos do dediščine temeljiti na disciplini, ne na ambiciji. Vsaka intervencija ni upravičena že s tem, ker je nova, niti ni vsako ohranjanje dragoceno samo zato, ker se ničesar ni dotaknilo. Med tema dvema skrajnostma obstaja zahtevnejša pot: prepoznati, kaj zatečeni prostor že nosi v sebi, razumeti njegovo notranjo logiko in poseči vanj le toliko, kolikor je potrebno. Pri Goraždi me je ta praznina napeljala na odločitev, ki je sprva delovala paradoksalno: novega objekta – prostora bivanja, druženja in odprtosti – nisem umestil znotraj utrdbe, temveč poleg nje, v njeno neposredno krajino, a kot ločeno telo. Lahkoten, dvignjen nad terenom, iz lesa in stekla stoji v neposrednem nasprotju z masivnim kamnom Goražde. To nasprotje pa ni slogovna odločitev, temveč etična: utrdba naj bi ostala nedotaknjena, ker njena tišina in praznina nista pomanjkljivost, ki jo je treba odpraviti – sta njena vrednost. Novo ne sme posnemati starega, a ga tudi ne sme preglasiti. Njegova naloga ni, da za vsako ceno potrdi lastno samostojnost, temveč da vzpostavi razmerje, v katerem bosta oba sloja ostala razvidna. Pri tem so mi bili blizu primeri arhitektov, kot sta Carlo Scarpa in Eduardo Souto de Moura, pri katerih novi element ne posnema starega, a prav tako prostora ne zaseda agresivno. Umešča se natančno, z zavedanjem tega, kar že obstaja. Pri Goraždi sem to poskušal v malem: klop iz akacijevga lesa, naslonjena na štiri jeklene točke, brez enega samega stika z zidom; vrtljivo okno z jeklenim profilom, umeščeno v odprtino, ki je še vedno videti, kot da ni bila nikdar zaprta. Takšne geste ne zahtevajo razlage, zaslutijo se v materialu in meri, v razmiku in teži. Med starim in novim tako nastane pomembna razdalja – ne praznina brez pomena, temveč prostor spoštovanja.

DEŽNIK

Avtor: Dušan OSTOJIĆ  
z Urhom Hudoklinom  
mentorja: prof. mag. Tadej Glažar in doc. Vid de Gleria

Objekt na severnem robu Nemškega trga stoji med dvema težkima sosedoma, NUK-om in Križevniško cerkvijo s Križankami. Odločila sva se za prenovu, dozidavo in programsko preobrazbo stavbe, pri čemer sva skušala ohraniti čim manj invaziven odnos do obstoječe substance. Potresna utrditev je dobila obliko lesene konstrukcije okroglih stebrov, ki objame stavbo od zunaj, ne kot tehnična nujnost, temveč kot arhitekturni gib, ki se odziva na Plečnikove stebre nasproti. Pritličje se odpira v lokalno tržnico in restavracijo, zgornja nadstropja se preoblikujejo v co-living. Strešna etaža, ki je bila dotlej neuporabna, postane skupni rastlinjak. Med objektom in NUK-om sva zaprto dvorišče spremenila v javni prostor intimnejšega značaja, mesto, ki ga je stavba dolgo skrivala, a ga ne bi smela.



## KAJ JE OBSERVATORIJ?: natečaj

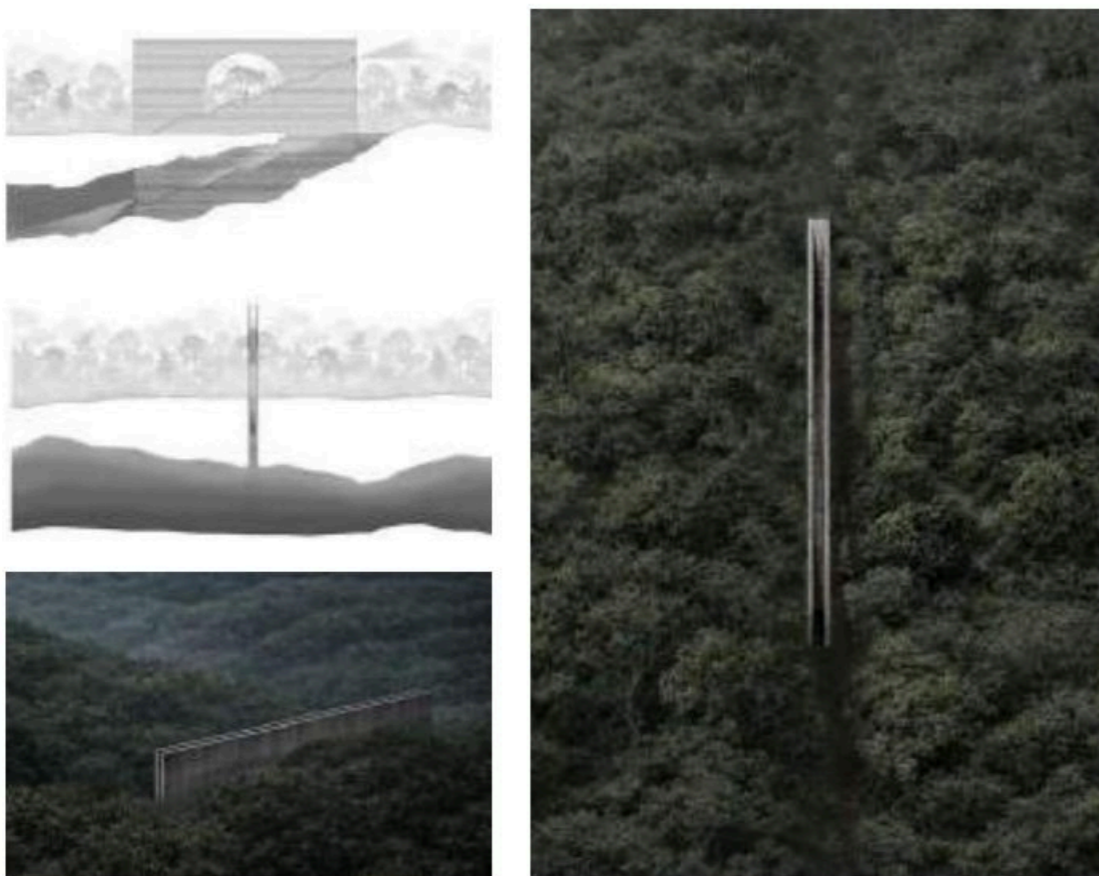
Avtor: Dušan OSTOJIĆ

Ne stolp, temveč pot.

Linija, zarisana skozi gozd, ki vstopa v njegov vertikalni ritem.

Giblje se med drevesi, se spušča pod njih in se dvigne nad krošnje.

Projekt na novo opredeli opazovanje kot fizično izkušnjo. Pogledi niso iz daljave, temveč se razkrivajo ob poti – med drevesi, pod njimi in nad njimi. Svetloba blede, zvok se spreminja in gozd postane za opazovalca prisoten. Opazovanje ni več le vzpon, temveč potopitev v prostor, material in atmosfero.



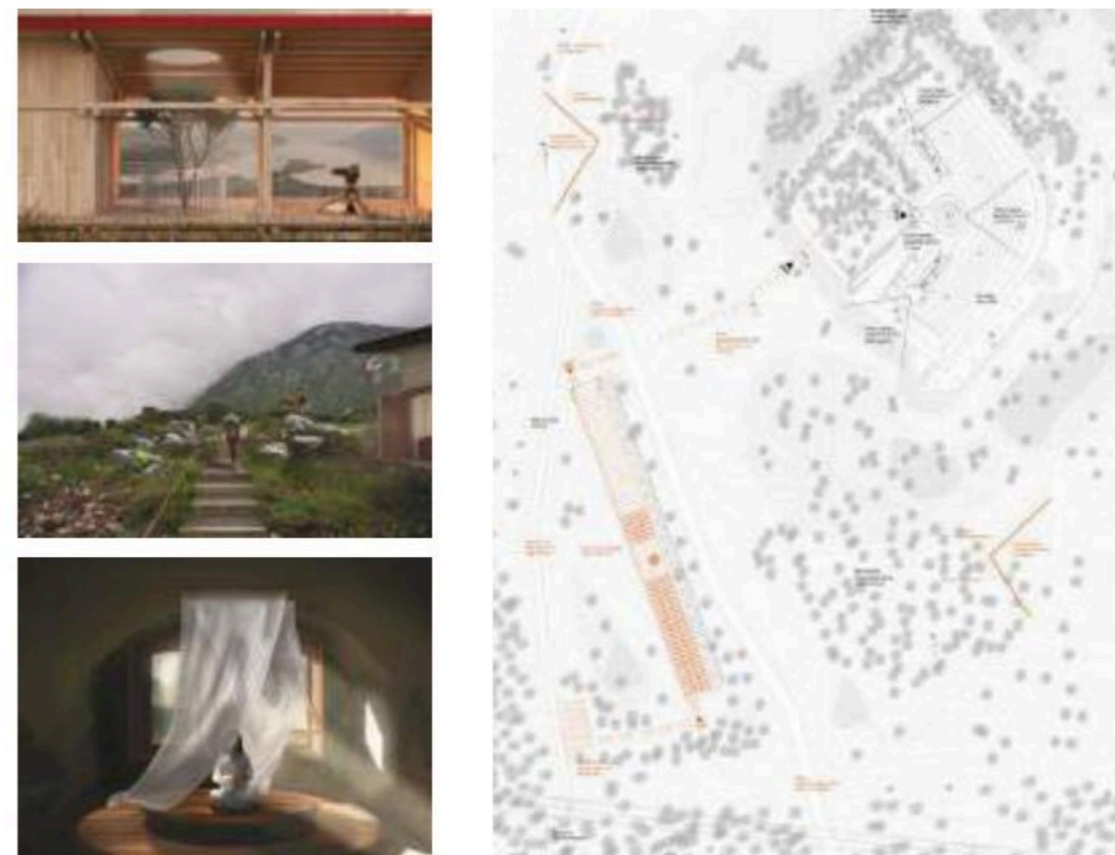
## IDEJNA ZASNOVA PRENOVE IN AKTIVACIJE UTRDBE GORAŽDA V BOKI KOTORSKI

Avtor: Dušan OSTOJIĆ

mentorji: prof. mag. Tadej Glažar, doc. Vid de Gleria in mag. Nikola Novaković

Po analizi stanja in raziskavi osnovnih elementov utrdb sem se osredotočil na utrdbo Goražda ter razvil specifičen pris-top k njeni prenovi. Njena zapuščenost in tišina ustvarjata edinstveno, skoraj meditativno atmosfero, ki je kljub raz-padu omogočila njeno ohranitev. Vsak poseg mora biti zato minimalen, spoštljiv in trajnostno naravnan.

Z namenom ohranitve miru v utrdbi sem predlagal gradnjo novega objekta v njeni bližini – zen centra, ki s svojo lah-kotnostjo in programom terapevtskega zbiranja predstavlja kontrast Goraždi kot simbolu tišine in osame. Ta dialog med novim in starim, med »morjem« in »goro«, se odraža v mate-rialnosti, obliki in namenu.



## Odlomek avtorskega eseja: INFRASTRUKTURA ODNOSOV

Avtor: Krištof PIRC

Fakulteta za arhitekturo, Univerza v Ljubljani

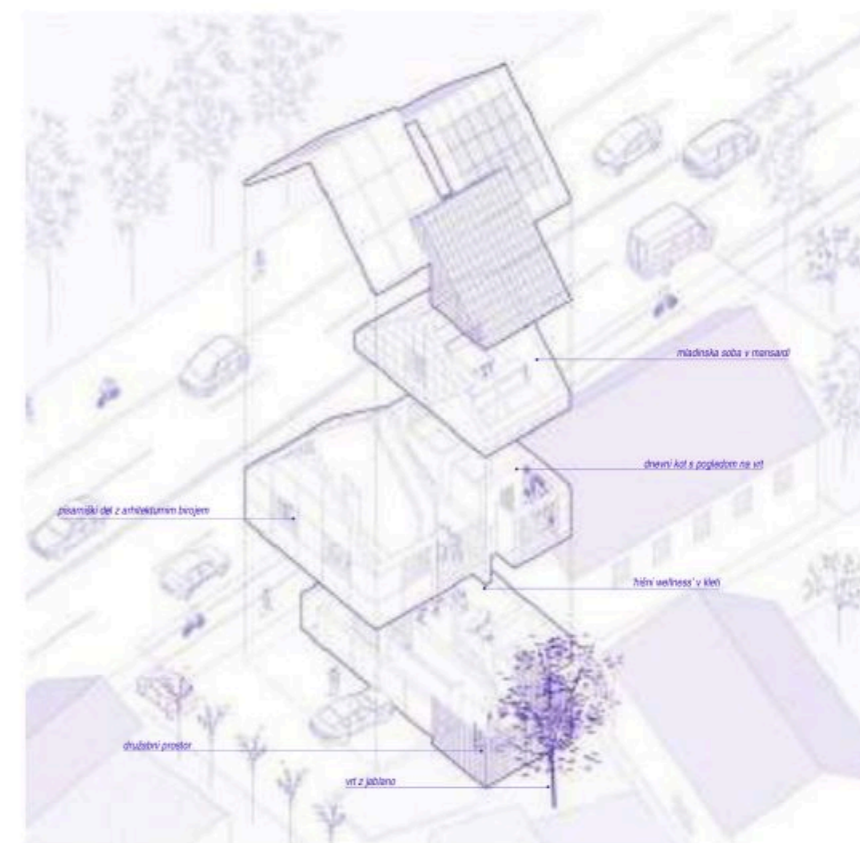
Kakšen je torej nov ideal in katera je tista nova tipologija, ki jo današnji zblazneli svet tako zelo potrebuje, da bi začasno nadomestila staro (grško) gledališče, ko to žalostno sameva za gradbeno ograjo v mestnih središčih? Doprinos arhitekture prihodnjih generacij se zato nujno vse bolj odmika od razumevanja stavbe kot statičnega, samostojnega umetniškega objekta. Približujemo se ideji infrastrukture odnosov – odprtega sistema, ki najprej omogoča socialne interakcije, podpira sodobne ekološke procese in nudi programsko prilagodljivost. Ključno vlogo v tem konceptu odigra urbanizem. Premakniti se moramo od fiksne forme k dinamičnemu, večplastnemu in odprtemu prostorskemu organizmu. In takoj se pojavi nova dilema, kjer zopet ni prostora za prekomerno eksperimentiranje – koliko fleksibilnosti in popolne odprtosti je za človeško nprav sploh še obvladljive? Naj sklenem s pronicljivim opozorilom kanadskega filozofa Charles Taylorja, da lahko pretirana fleksibilnost, ko ni obveznih pravil in vse postane izbira posameznika, vodi v razvrednotenje te fleksibilnosti. Namreč, če nič ni zasidrano v pravilih, se lahko celo pomembne odločitve zdijo začasne. In obratno, določenim začasnim odločitvam morda namenimo preveč pozornosti. Posameznik občuti pritisk nenehne spremenljivosti, kar v okolju, kjer že tako nič ne deluje trajno in zanesljivo, vodi v občutek tesnobe namesto svobode. Človek izgubi osnovne meje, občutek okvira, ki mu ponuja osnovno psihološko varnost. Zato ostaja najtežje vprašanje stroke: kako najti pravo ravnotežje med svobodo in strukturo, med izvirnostjo avtorja in njegovo odgovornostjo do družbe? Odgovor verjetno ne leži v radikalnih preizpraševanjih konceptnih shem ali teoretskih debatah, temveč v arhitekturi, ki ne želi biti vse, temveč si drzne biti zgolj dovolj.

## HIŠA DOLENJKA

Avtor: Krištof PIRC

mentorja: prof. Jurij Sadar in asist. Ana Kreč

Na snovanje novega objekta je najbolj vplival kontrast med hrupnim mestnim okoljem z mestno vpadnico na eni ter med prijetnim vrtom s staro jablo na drugi strani majhne parcele. Predlagan program je poskus novega modela dela arhitekta v interakciji z naročnikom. V nov objekt, sestavljen iz treh hiš, je poleg biroja umeščen stanovanjski del, ki v primeru naročnikovega zanimanja služi kot vzorčno stanovanje. Arhitekt lahko naročnika na licu mesta seznanji s kakovostnim primerom arhitekture, s čimer skuša izboljšati kulturo bivanja in »slovenske sanje 70-ih let« povzdigniti v sanjsko, kvalitetno bivalno okolje po meri posameznika.

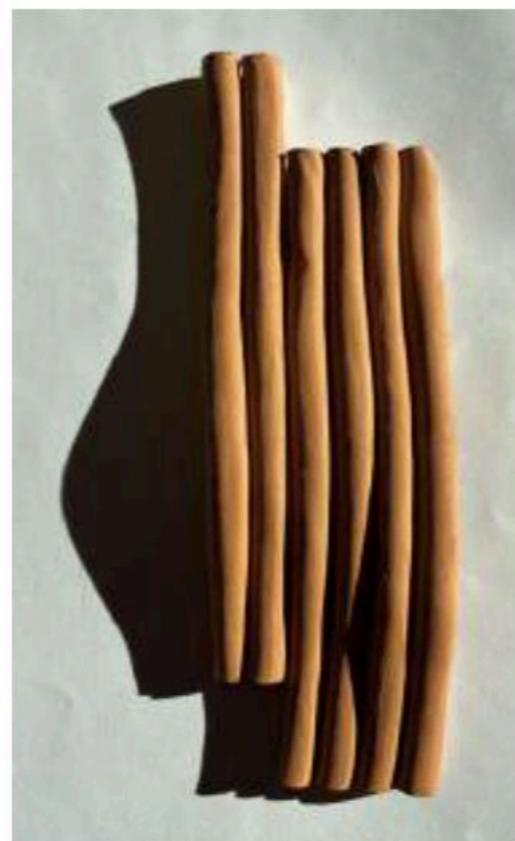
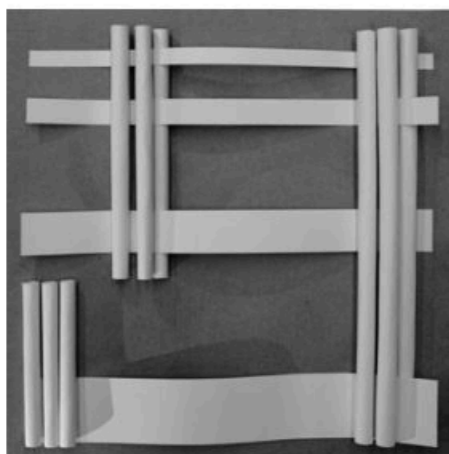


## STRUKTURALIZEM

Avtor: Krištof PIRC

mentorica: izr. prof. dr. Nataša Koselj

Vaje so obravnavale razvoj slovenskega strukturalizma skozi dela arhitektke in kiparke Vladimire Bratuž – Lake ter arhitekta in urbanista Edvarda Ravnikarja. Poudarjajo prehod od Plečnikovega statičnega klasicizma k dinamični, večplastni arhitekturi, kjer so ključni odnosi med prostorskimi elementi, proces rasti mesta ter eksperiment in sinteza umetnosti, arhitekture in materiala. Kot pomembni primeri so izpostavljeni grobišče Kampor, Lakina skulptura 'Riba' v Tivoliju, Ravnikarjev Trg republike, Ferantov vrt, Lakin atelje 'Moj dom' ter Cankarjev dom kot vrhunec slovenskega strukturalizma.

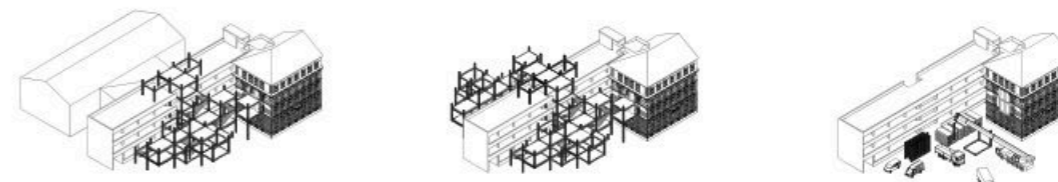


## ALUO E23a

Avtor: Krištof PIRC

mentorja: prof. Jurij Sadar in Jure Hrovat, m.i.a.

Izhodišče naloge je predstavljala adaptacija kompleksa na Erjavčevi 23 po selitvi Akademije za likovno umetnost in oblikovanje. Koncept združuje staro avstro-ogrsko vilo in lamelni objekt Vinka Glanza v odprt akademski prostor. Vila gosti profesorski klub in programe družabnega srečevanja, prenovljena lamela pa postane univerzitetni »coworking«. Nova jeklena konstrukcija z vstavljenim armiranobetonskim jedrom omogoča konstrukcijsko sanacijo ter fleksibilno organizacijo prostorov. Arhitektura se odpira proti obstoječim drevesom in terasam, zato delovni prostori potekajo »med krošnjami«. Poudarja se interdisciplinarno srečevanje, javnost akademskega prostora ter postopno oblikovanje nove univerzitetne tradicije druženja in raziskovanja.





### Odlomek avtorskega eseja: VZTRAJNOST ZAČASNEGA

Avtor: **Žan PIRMAN**

Fakulteta za arhitekturo, Univerza v Ljubljani

Sodobni svet zaznamuje radikalno pospešen način življenja. Sociolog Hartmut Rosa ta pojav opisuje s pojmom socialne akceleracije, ki je danes prisotna na vseh področjih posameznikovega življenja. Moderna družba, kot poudarja Rosa, lahko ohranja svoj status quo le skozi nenehno rast, inovacije in pospeševanje. V takšnih razmerah postaja tudi prostor, v katerem bivamo, vse bolj spremenljiv element družbenega življenja. Podnebne spremembe, pandemije, politične napetosti in številni drugi dejavniki močno vplivajo na spremenljivost grajenega prostora – prostora, ki ga je vedno težje razumeti kot nekaj statičnega. Arhitektura kot praksa, ki prostor načrtuje, oblikuje in mu vedno znova pripisuje pomen, je danes ujeta v stanju med stabilnostjo in prilagodljivostjo, med trajnostjo in začasnostjo. Na eni strani so tu stavbe, zamišljene kot dolgoročne strukture – javne institucije, enodružinske hiše, infrastrukturni projekti – torej programsko, materialno in konstrukcijsko vnaprej določeni prostori, ki naj bi obstali desetletja ali celo stoletja. Na drugi strani pa se vedno pogosteje pojavljajo začasne strukture: paviljoni, instalacije, improvizirane prostorske prilagoditve, začasne preнове in eksperimentalni posegi. Te strukture so pogosto vezane na specifičen dogodek, družbeno situacijo ali raziskovalni proces, pa vendar močno vplivajo na razumevanje in izkušnjo prostora. Ta delitev, ki sicer ni vedno tako enoznačna, običajno temelji na materialno-konstrukcijskem razumevanju arhitekture. Pa vendar realnost velikokrat kaže, da trajna arhitektura ne pomeni nujno trajnega prostora, in obratno, začasna arhitektura ne pomeni vedno začasnega.

### ZOOTEHNIKA: Biotehniška fakulteta: Oddelek za zootehniko

Avtor: **Žan PIRMAN**

mentorja: prof. Jurij Sadar in asist. Ana Kreč

Koncept novega Oddelka za zootehniko izhaja iz analize poskusnih polj Biotehniške fakultete. Z njihovo reorganizacijo v kvadratno mrežo dosežemo, da zasedejo manj prostora in sprostijo površino za umestitev stavbe. Kvadratna mreža postane osnovna prostorska enota zasnove.

Poskusna polja so dvignjena na streho nove fakultetne stavbe, ki tako ne postane le del krajine, temveč krajina sama. Streha deluje kot produktivna površina za pridelavo krme ter zbiranje sončne energije in deževnice.

Pod veliko streho se oblikuje odprt, naravno prezračevan akademski prostor, ki hkrati deluje kot hlev, učni in raziskovalni ambient ter javni prostor, v katerem se vzpostavlja simbioza med študenti, živalmi in krajino.



## RUŠEVINE+

Muzej na prostem; PRENOVA ZAPUŠČENE TURŠKE VASI TURŠKEGA MESTA

Avtor: Žan PIRMAN

s Krištofom Pircem, Gregorjem Pöršem in Markom Roljičem

Projekt obravnava zapuščeno vas Dereici kot živ organizem, ki pripoveduje zgodbo preteklosti in sedanjosti. Namesto rekonstrukcije zamrznjene podobe vasi predlaga pristop, ki poudarja procese časa, propadanja in ponovne rabe.

Zasnova vzpostavlja zaporedje prostorskih izkušenj, v katerih se prepletajo čas, kultura, krajina in obstoječa struktura vasi ter na novo interpretirajo koncept muzeja na prostem. Arhitektura tako deluje kot subtilna intervencija, ki omogoča branje prostora in razkriva dialog med dediščino, naravo in sodobno rabo.

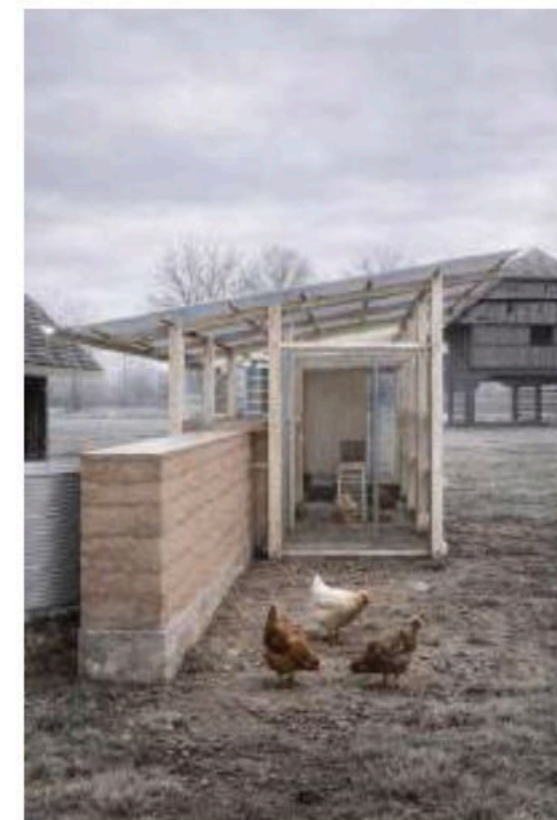
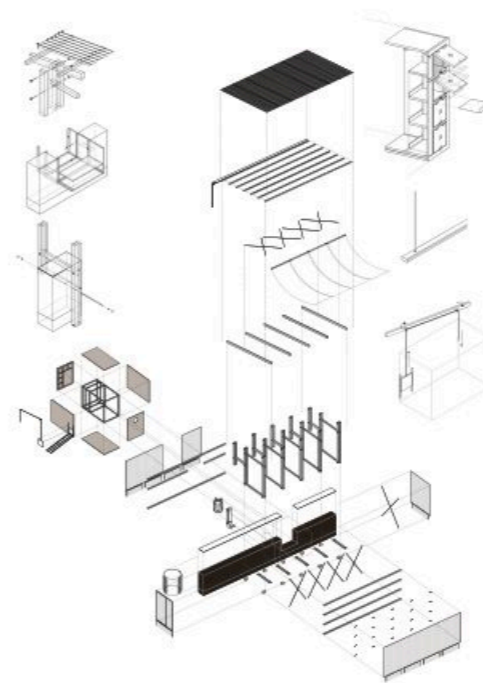


RE:KURNIK – Idejna zasnova kurnika

Avtor: Žan PIRMAN

Kokošnjak ni zgolj utilitarni objekt na robu dvorišča. Za kokoši predstavlja dom, igrišče in zavetje. Med zaprtim in odprtim vzpostavlja ravnovesje varnosti in svobode. Hkrati gre za arhitekturo, ki nosi potencial, da postane osrednji prostor dvorišča.

Nabita zemeljska stena kot primarni element oblikuje servisno hrbenico kokošnjaka in hkrati nudi zavetje – tako metaforično kot fizično. V steni kot ugnezen element leži zaprt, škatlast volumen kokošnjaka, zaščiten z lesenim skeletnim ogrodjem, namenjenim zunanjemu izpustu. Novi kokošnjak je zasnovan za 10 kokoši in zaradi modularne konstrukcije ter linearne zasnove omogoča možnost nadaljnje širitve.



### Odlomek avtorskega eseja: MED SPRAVO IN KONFLIKTOM

Avtorica: **Gaja REJC**  
Fakulteta za arhitekturo, Univerza v Ljubljani

Na sončen dan pred približno štirimi leti in pol sem se po končanih korekturah na seminarju odpravila domov mimo Plečnikove trafike. Tam sem vzela časopis Trafika in pot nadaljevala proti študentskemu domu. Stojim v študentski sobi. Usedem se za mizo. Odprem računalnik. Pogledam v steno. Stena pred mizo. Prazna. Bela. Brez duše. Brez inspiracije. Vzamem časopis. Začnem izrezovati delčke. Te prilepim. Stena je zapolnjena. Pomeni to nov zagon? Tri leta in pol kasneje. Gledam to isto steno. Ni več inspiracije. Ni več zagona. Odlepim vse dol. Pogledam v steno. Ta ista stena pred mizo. Prazna. Bela. Brez duše. Brez inspiracije. Zamenjam grafično gradivo na steni. Le en delček na steni je ostal isti že od samega začetka do danes, in sicer stavek: "Arhitektura je prostor sprave, scenografija pa prostor konflikta." – Meta Hočevar, naslov članka iz revije Razgledi leta 1996.

Bi lahko scenografiji rekli arhitektura brez meja? Pri obeh gre za premislek o prostoru. Gre za koncept, idejo, materialnost. Gre za neke vrste tehnologijo "gradnje", za vse, kar je tudi del arhitekture. Pri obeh se hitro pojavijo prostorski izzivi, ključna razlika pa je, kot pravi Meta Hočevar, da "arhitektura gradi prostore življenja v najširšem pomenu, scenografija gradi prostor za določeno zgodbo samo za čas njenega trajanja. To so prostori igre." Torej gre v obeh primerih za prostor, ampak ta prostor se razlikuje. Pri scenografiji in gledališču iščemo robne točke odnosov, iščemo, kako lahko prostor zminimaliziramo. Ohranimo le ključne elemente, ki vplivajo na igralce. Namensko iščemo konflikt med igralcem in scenografijo, kajti ta je tisto, kar v gledalcu zbudi zanimanje. Nevedenje nas pritegne, konflikt hočemo razrešiti. Arhitekturo pa še vedno snujemo kot prostor, v katerem se bomo počutili varno, umirjeno. Nočemo vzpostaviti konflikta med nami in prostorom, ker v njem preživimo ogromno časa, zato nam mora omogočati prostor za počitek po dolgem dnevu. Prostor ne sme prevladati nad nami, kadar govorimo o našem domu. Seveda pa pri drugih tipologijah to spravo v prostoru iščemo v drugih stvareh. Parametri se spremenijo.

### ODTISI ČASA

Avtorica: **Gaja REJC**  
z Doro Balent in Živo Vito Vertačnik  
mentorji: doc. Mitja Zorc, doc. dr. Miloš Kosec in asist. Tadej Urh

Grad Hrastovec je odtis časa. V kompleksnem stavbnem razvoju, bogastvu materialnih plasti, prepletu prostorov, nivojev in povezav ter sestavi stavbnih elementov je zapisana njegova zgodovina: od srednjeveškega dvora z obzidjem, renesančne utrdbe s stolpi, baročnega dvorca s slavnostnimi sobanami in stopniščem, ruske gimnazije in povojnega taborišča do današnjega domovanja socialnovarstvenega zavoda. Vse časovne plasti in rabe so grad oblikovale in zaznamovale, vse je treba obravnavati z enako pozornostjo in v njih iskati potencial za prihodnjo rabo.

Projektni predlog temelji na postopni menjavi in dopolnjevanju dejavnosti v prostorih grajskega kompleksa. Na podlagi programskega scenarija »in situ« interdisciplinarne šole za prenovo stavbne dediščine predlaga postopno prenovo grajskih prostorov, ki s preiščanim ohranjanjem obstoječega po načelu minimalnih posegov odkriva in predstavi zgodovinske plasti. Iz sobane v sobano, iz trakta v trakt, z dvorišča na dvorišče si prizadeva, da se odtisi časa nikjer ne zabišejo.



## ONA, KI JE V TIŠINI

Avtorica: Gaja REJC  
s Tinkaro Bizjan

Izbrano besedilo govori o dveh likih, to sta JAZ in ONA, ki sta v resnici ista oseba. ONA je pozitivni lik te zgodbe, JAZ pa izraža vse stiske, težave, žalost, ki jih tlačimo v sebi. Šele proti koncu spoznata, da je v prostoru še ena oseba.

Celoten prostor je zasnovan na principu zrcaljenja in se zrcali prek vmesne meje – pleksi stekla. Glavni element, vzmetnica, je na obeh straneh enaka. Drugi rekviziti pa se glede na lik v prostoru spremenijo tako, da čim bolj predstavijo uporabnika prostora.

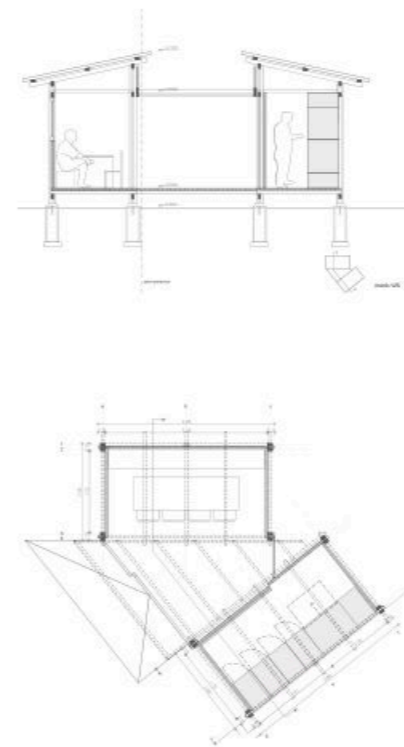
Kot gledalec lahko predstavo gledaš z dveh strani. V ospredju lahko imaš le en lik, drugega pa vidiš le delno. Gledalčeve izkušnje po ogledu spodbudijo zanimanje za drugo stran zgodbe.



## ČEBELA GRE NA JUGOVZHOD

Avtorica: Gaja REJC  
z Vesno Ploštajner Mužar  
mentorja: doc. Mitja Zorc in asist. Tadej Urh

Projekt izhaja iz programske delitve objekta na del za čebele in del za človeka. Volumen z dvokapno streho je razdeljen v dve prostorsko enaki enoti – čebeljak in skupni prostor, med njima pa se ustvari prostor, ki komunicira z obema stranema ter omogoča dostop za invalide. Čebeljak se zamakne in rotira v smeri jugovzhoda, skupni prostor je poravnani z osjo Trnovske cerkve, geometrijo medprostora pa narekujejo položaja obeh ločenih enot. Čebeljak lahko deluje kot samostojna zaprta enota ali pa se zapre s stekleno steno, ki obiskovalcem omogoča opazovanje čebelarjevega dela. Poleg osmih velikih in štirih malih panjev vsebuje še omare za čebelarja. Z zunanje strani panje pokriva poševna streha, ki ustvari vzgon za vzlet čebel. Skupni prostor in medprostor sta bolj odprta, vendar se zaradi varnosti vseeno lahko zapreta. Okvirna lesena konstrukcija temelji na mimobežnih elementih.



## Odlomek avtorskega eseja: O ARHITEKTURAH

Avtor: Aljaž RUDOLF

Fakulteta za arhitekturo, Univerza v Ljubljani

Zdi se, da se sodobna arhitekturna produkcija nahaja v stanju nenehne odzivnosti na zunanje krize, ki jih narekuje antropocen. Vendar pa ekološki obrat v arhitekturi ne more biti zgolj vprašanje optimizacije virov ali vpeljave zelenih tehnologij znotraj obstoječih tržnih paradigem. Izhajam iz predpostavke, da je potrebna radikalna rekonceptualizacija tako ekologije (pri čemer ne ukinjamo narave v prid kulture, temveč vzpostavljamo polje njune hibridizacije) kot arhitekture. Kako, če sploh, lahko arhitekti mislimo in se soočimo s to ogromno in izmuzljivo kompleksnostjo? Zanima nas svet kot zvezanost vsega z vsem in arhitektura ta naš svet, naše okolje gradi ter tako učinkuje tudi na nas. A tudi to razmeroma splošno sprejeto dejstvo moramo natančneje opredeliti. Konkretnije ekološke spremembe od nas zahtevajo drugačno razumevanje prostora (in s tem ekologije same), delovanje arhitekture in njene interakcije z ekosistemom kot celoto. Kot omenjeno, sodobna ekološka misel poudarja, da planetarna degradacija ni ločena od družbenega razkroja niti od psiholoških kriz. Prav tako arhitektura kot disciplina ni zgolj tehnološka ali estetska dejavnost, temveč je prostorska praksa, ki posega v samo tkivo družbenih, psiholoških in medvrstnih odnosov. Je materialna praksa z možnostjo preoblikovanja in postajanja, kar pomeni, da zavestno posega v snov s ključno predpostavko, da se spremembe ne zgodijo v okolju, temveč se sprememba vzpostavlja kot transformacija materialnega okolja. Zato arhitekturo razumem kot poseg v snov v neprestani transformaciji – imenujmo ga arhitektura kot proces – kot performativno gesto, ki vedno znova nekaj sproža, spreminja pogoje za tisto, kar kontingentno šele postaja. S to gesto arhitekturni objekt transformira snov in samega sebe obenem. Ekologija torej ni vedno ista ekologija in arhitektura ni vedno arhitektura, podobno kot nas uči in zmede slavna kvantnoteoretska izjava: 1 in 1 ni enako 2.

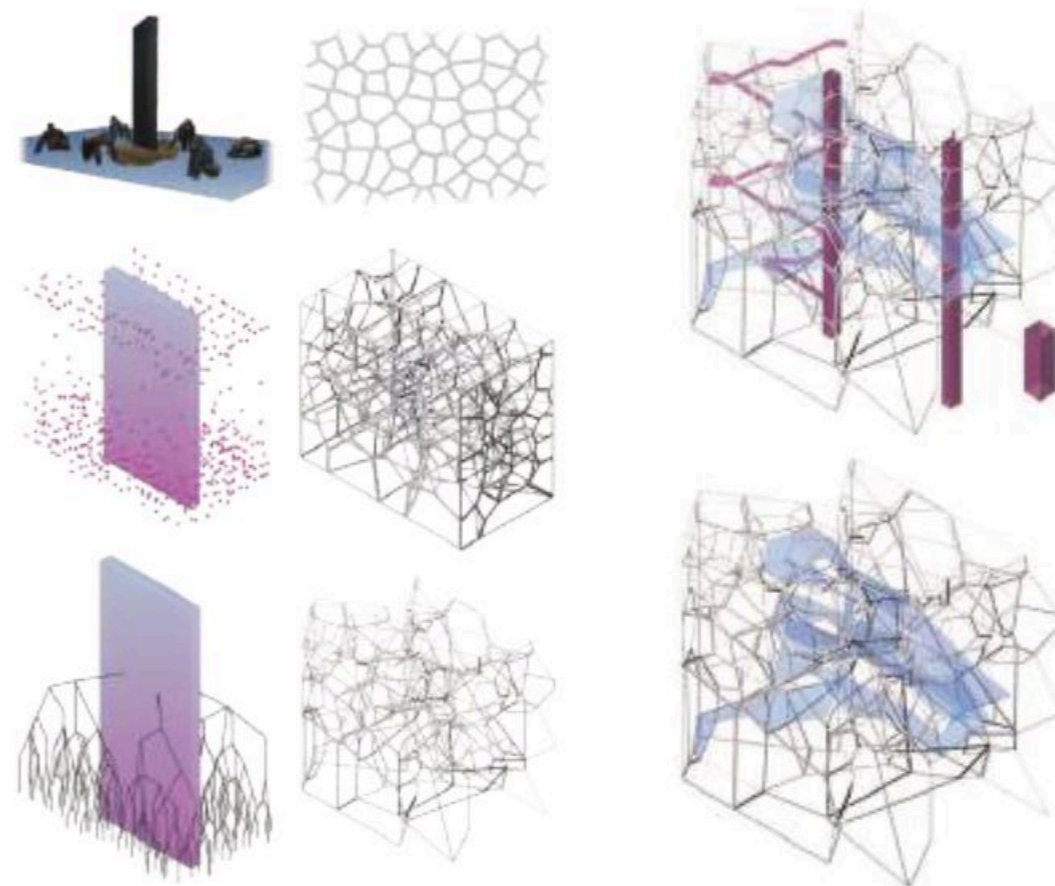
V bolj konkretnem smislu arhitektura zame pomeni prakso izumljanja in pa nenehnega spraševanja o učinkih tega izumljanja, torej vsakokratnega specifičnega načina uprostorjanja kolektivnega bivanja. To bivanje se preko arhitekturnega aparata odvija kot etiko-onto-epistemologija – vedenje in spoznavanje v bivanju. Gre za prepoznavanje in odkrivanje načinov, kako arhitektura v skupni svet vnaša možnosti, še neaktualizirane pogoje bodočih procesov, medtem ko druge preprečuje. S tem pa ohranja nenehno odprtost za konstrukcijo kolektivne svobode, seveda znotraj neločljive prepletenosti skupnega sveta. Omogoča nam naknadno razumevanje tega, kako kot arhitekti mislimo planetarno snov in vanjo posegamo z nešteto orodji, pri tem pa (ne)zavedno ugotavljamo, kdo pravzaprav smo.

## HIŠA – PROGRAM

Avtor: Aljaž RUDOLF

mentor: doc. dr. Špela Hudnik

Intervencija v materialne (posebej arhitekturne) hegemonije je prav tako pomembna kot intervencija v digitalne in kulturne. Spremembe v zgrajenih okoljih v sebi skrivajo nekatere od najpomembnejših možnosti za rekonfiguracijo horizonta soočenja z Drugim. So utelešenje ideoloških konstelacij, so proizvodnja prostora in odločitev, ki jih sprejmemo za njegovo organizacijo, nenazadnje so artikulacije o nas samih in povratno o tem, kako je ta mi lahko artikuliran.



## ASISTENT V ATELJEJU MAJE SMREKAR

Avtor: Aljaž RUDOLF

Zasnoval in realiziral inkubator po meri za projekt K-9 topologija: Artemis, instalacija na festivalu Ars electronica 2017, ki ohranja optimalno okolje za živi artefakt.

Zasnova mrežne strukture, izpeljane iz modela molekule serotonina, za instalacijo Brute force: Feeding the algorithm, postavljene v Mestni galeriji Ljubljana v sklopu festivala Ars electronica 2020.



## OBRAZI KORPORATIVNEGA IZGRAJEVANJA

Avtor: Aljaž RUDOLF

z Evo Smrekar

Obrazi korporativnega izgrajevanja je raziskovalno poglavje v obliki videoigre, katere cilj je raziskati prevladujoče strategije konstruiranja narativov in specifičnih diskurzivnih struktur, ki delujejo v ozadju umetniškega trga NFT, globoko vpetih v trenutno politično krajino, ki hkrati na videz lebdi v nereguliranem, izoliranem digitalnem oblaku podob, jezika in ekonomskih transakcij. Z uporabo različnih arhivskih, dokumentarnih ali celo forenzičnih pristopov k iskanju, analiziranju in kategoriziranju podatkov, zgodb in retoričnih strategij postavlja niz nasprotujočih si premis glede odnosa med realnostjo in fikcijo, umetniško prakso in kuratorstvom, kritiko in komodifikacijo medijskega aktivizma, ekonomskim trgom in človeškim obrazom.



Odlomek avtorskega eseja: RE-SEARCH

Avtorica: **Ana ŠKRBEČ**  
Fakulteta za arhitekturo, Univerza v Ljubljani

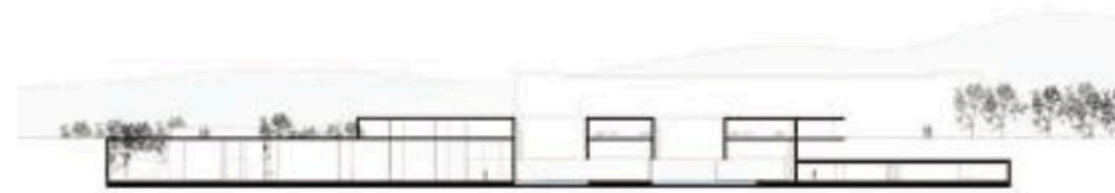
Pri snovanju arhitekturnega dela obravnavamo kontekst kot podlago oziroma temeljno izhodišče, kontinuiteta pa se kot rezultat procesa branja tega izhodišča izraža v končanem objektu, ki ni samo avtonomen, ampak se navezuje na svojo okolico in nadaljuje njen jezik. Proces branja območja, v katerega posegamo, se začne z opazovanjem, čutenjem, dokumentiranjem in razumevanjem. Tak pristop je vedno ciklični – s premikanjem, risanjem ter raziskovanjem karakteristik prostora se razvija koncept arhitekturne intervencije, le-ta pa se skozi proces snovanja vedno znova vrača k začetnemu branju in doživljanju prostora. "[...] all research must be understood in its very special meaning of 're-search', and 'researching' in that of 're-searching', that is, to search a second time, [...] to make the greatest effort to reach the essence of the idea."

Arhitekturno delo, ki nastane kot rezultat takega globokega cikličnega procesa, v svojem bistvu prevede in povzame kontekst, v katerega je vstavljeno in v katerem intervenira. Poleg občutljivosti za obstoječi naravni in grajeni kontekst je pomembno tudi zavedanje o socialni vlogi arhitekta in kako ta s svojo intervencijo spreminja prostor – torej odgovornost, ki jo nosi pri redefiniranju tako fizičnega kot tudi družbenega reda.

ZAČNE SE NA VZHODU

Avtorica: **Ana ŠKRBEČ**  
mentorji: prof. Maruša Zorec, doc. Uroš Rustja, asist. Andraž Keršič in asist. Tadej Bolta

Območje se nahaja na vzhodnem robu starega industrijskega središča Melje. Skupaj z Meljskim hribom tvori vstopno točko v mesto. Njegovo identiteto neposredno zaznamujejo bližina reke, geometrija starega jezua ter masivnost rečnega brega, na katerem leži. Poleg prostorskih značilnosti same lokacije je bila pri razmisleku o konceptu pomembna tudi vloga vode in način njenega zaznavanja. Osrednja ideja koncepta je ideja poti uporabnika – pot povezuje dva kubusa, ki se dvigata iz masivne strukture rečnega brega, in uporabnika vodi navzgor skozi stavbo, medtem ko ta doživlja različne ambience vode. Pot se zaključi na najvišji, razgledni ploščadi, kjer lahko uporabnik v tihih zgodnjih jutranjih urah doživi skoraj poetično srečanje vode in sončnega vzhoda.



## ŽIVIM Z VODO

Avtorica: Ana ŠKRBEČ

mentorji: prof. Maruša Zorec, doc. Uroš Rustja, asist. Andraž Keršič in asist. Tadej Bolta

Projekt je umeščen v samo središče Ljubljane – na območje nekdanjega kompleksa Pivovarne Union. Podjetje se je odločilo večino svoje dejavnosti umakniti iz prestolnice, za sabo pa pustilo obsežno območje, polno industrijske dediščine. Cilj je bil premisliti alternativno rabo prostora, ki bi se oddaljila od prakse, ki danes pogosto zaznamuje tovrstne lokacije v mestnih središčih – rušenja obstoječega za gradnjo novih, dragih stanovanjskih kompleksov, ki dodatno poglobljajo že prisotno stanovanjsko problematiko v mestu. Koncept izhaja iz obstoječega vzorca stavbnega klastera, ki v sredini oblikuje javni prostor. Pritličje je namenjeno javni rabi z raznolikimi programi, medtem ko so zgornje etaže predvidene za bivalne enote (domove). Pomemben del koncepta je tudi voda, saj je bila pivovarna na tej lokaciji prvotno ustanovljena zaradi naravnih izvirov. Projekt raziskuje različne sisteme ponovne uporabe vode za potrebe delovanja objekta, kar prispeva k trajnostnemu vidiku zasnove.



## MERCADO SANTIAGO: tržnica + distribucijski center

Avtorica: Ana ŠKRBEČ

mentorja: prof. Emilio Rodriguez Blanco in prof. Carlos Seoane

Projekt je umeščen v predmestje mesta Santiago de Compostela. Njegov cilj je povezati ruralna in urbana območja preko oskrbe z lokalnimi pridelki in drugimi izdelki. Lokacija predstavlja vmesno točko med mestom in podeželjem ter kot takšen vmesni prostor deluje kot stičišče obeh. Koncept razporedi vse stavbe okoli osrednjega trga, medtem ko je najpomembnejši program – tržnica – umeščen pod njega, vzdolž osrednje osi. S takšno umestitvijo tržnice v prej degradirano in neaktivno parkovno območje se prostor izboljša. Vse zgornje stavbe se odpirajo proti osrednjemu trgu ter ustvarjajo različne nivoje javnega in vmesnega prostora.



Odlomek avtorskega eseja: NEZGRAJENA DOMIŠLJIJA

Avtorica: **Andrea ŠUNDOVSKA**  
Fakulteta za arhitekturo, Univerza v Ljubljani

Definirati arhitekturo je Sizifovo delo. Vsaka generacija potiska balvan navzgor, pride do formulacije in opazuje, kako se zakotali nazaj. A nekatere pojme je mogoče zadržati dovolj dolgo, da so uporabni. Prostor ni praznina; je aktivno polje, ki ga oblikujejo meje, svetloba, material in raba. Podoba ni zgolj slika; je nosilka prostorske izkušnje – Pallasmaa jo imenuje utelešena podoba, taka, ki vključuje telo in ne le oko. In domišljija ni le fantazija; je disciplinirana zmožnost projiciranja sebe v negrajeno resničnost, zmožnost občutenja teže praga, ki še ne obstaja. Leta 2025 sva si zadala izziv. Ena ura na dan, ena vizualizacija na dan, sto dni zapored. Pravila so bila stroga, ker namen ni bil popolnost, temveč kopičenje – sto zaporednih aktov prostorske domišljije. Vsaka od stotih vizualizacij nosi naslov – pripovedni zarodek, iz katerega raste prostor. Nekatere je zlahka prepoznati, druge se namenoma upirajo definiciji ter postavljajo vprašanje, ali lahko arhitektura obstaja kot čista prostorska izkušnja: oblikovana za nikogar, a odprta za vsakogar. Pripovedovanje zgodb v arhitekturi ni metafora. Je orodje – morda najmočnejše, kar ga disciplina premore. Vsako veliko arhitekturno delo pripoveduje zgodbo. Fallingwater pripoveduje zgodbo moža, ki je želel živeti s slapom, namesto da bi ga le opazoval. MASP Line Bo Bardi se dvigne od tal, da podari Sao Paulu javni trg – akt državljanske velikodušnosti, zapisan v betonu. V obeh primerih arhitektura ne nudi le zavetišča, temveč tudi govori. Kot nekdo z izkušnjami na arhitekturnih natečajih prepoznavam trpko resnico: na mnogih natečajih ne zmaga najbolj dodelana rešitev, temveč najbolj prepričljiva zgodba. Pripoved, posredovana skozi risbe, vizualizacije in besedilo, je tista, ki premakne žirijo. To ni cinizem; je priznanje, da je arhitektura v svojem temelju komunikativno dejanje. Odločila sem se torej, da to dejanje vadim: da pripovedujem tudi sama, in sicer zgodbo arhitekture. Prostori, ustvarjeni digitalno, kadar so zamišljeni z namenom, dejansko obstajajo. Preprosto le zgrajeni še niso. Najprej in predvsem smo ljudje, ki čutimo, se spominjamo in se premikamo skozi svet. Arhitekti postanemo šele potem. Ta vrstni red ni naključen; je izvor. Sto dni ustvarjanja me je naučilo, da arhitekture ni treba zgraditi, da bi jo prakticirali.

**ARHITEKTURNA DOMIŠLJIJA:**  
V eni uri – render, vsak dan – vaja, sto dni – izziv  
Avtorica: **Andrea ŠUNDOVSKA**

Architectural Imagination je osebni raziskovalni projekt, ki se ukvarja s prostorom med zamišljenim in zgrajenim. V obdobju več kot 100 zaporednih dni smo vsak dan zasnovali, modelirali in upodobili en izvirni arhitekturni prizor – vsak je bil zamišljen, zgrajen v 3D-prostoru in kompozicijsko oblikovan v eni uri. Projekt preučuje, kako lahko že samo dejanje vizualizacije predstavlja arhitekturno prakso: vsak render predlaga prostor, materialno stanje in zgodbo. Pri nastanku ni bila uporabljena umetna inteligenca – vsaka podoba je bila ročno ustvarjena v virtualnem prostoru z uporabo fizikalno utemeljenih materialov in fotografske kompozicije. Proces se začne s papirjem in svinčnikom – s pogovorom, skico, besedo – in se zaključi s fotorealistično podobo, pripravljeno za komunikacijo. Celoten arhiv se sproti objavlja na [@archi\\_duet26](#).



## AGROTOPIJA: Zasnova delavske stanovanjske soseske v trajnostnem sožitju z naravo

Avtorica: **Andrea ŠUNDOVSKA**

z Nacetom Balantičem, Davidom Dobovškom, Aljo Pušič in Dašo Sedmak  
mentorji: prof. dr. Matej Blenkuš in asist. Primož Žitnik  
strokovnjaki iz prakse: Ajdin Bajrovič in Dominik Košak

V Leskovcu pri Krškem, 2,5 kilometra stran od nove stavbe jedrske elektrarne, stoji 11,2 hektara veliko območje, na katerem je predvidena stanovanjska soseska za delavce in raziskovalce v procesu gradnje JEK2. Za AGROTOPIJO so poljedelstvo, vrtnarstvo, neinvazivna gradnja in dostojanstvo prebivanja temeljne vrednote načrtovanja nove soseske. Urbanistična zasnova funkcionira kot preproga različnih tipov zelenih in obdelovalnih površin, ki se od juga proti severu redčijo in prepletajo s pasovi za trajno (bloki) in začasno bivanje (rastlinjaki). Poudarja pomembnost sobivanja z naravo v vseh merilih – od njivskih površin na jugu, socialnih vrtov za druženje in tihih vrtov, ki ohranjajo zasebnost med spalnicami v rastlinjaki, do vertikalnega kmetovanja v povezovalnem delu blokov in nenazadnje gredic, notranjih vrtov ter korit z rastlinami na balkonih. Ključni element zasnove je strategija za ponovno uporabo vode. Sila težnosti omogoča, da voda, ki se zbira na strehah objektov, oskrbuje vse naštete obdelovalne površine – sistem pa obenem funkcionira kot orodje za pasivno hlajenje objektov. Stanovanjske enote so predvidene v blokih in za čas gradnje tudi v rastlinjaki. Zasnovan je obrat za predelavo hrane z javno tržnico, ki je točka srečevanja, povezovanja in vključevanja lokalne skupnosti v novonastali soseski.



## SKRITI HORIZONTI: Hiša, kjer se družinske navade, druženja s prijatelji in uživanje ob reki združujejo z naravno lepoto okolice

Avtorica: **Andrea ŠUNDOVSKA**

z Markom Stavrevom, Rihardom Žanom Bukovcem, Nacetom Balantičem in Katarino Banko

»Skriti horizonti« reinterpretera tradicionalno vilo z razdelitvijo programa v tri ločene volumne: lastniško območje (glavna spalnica), hišo za goste in skupni bivalni prostor. Ta pristop izkorišča naravni naklon terena, saj vsako strukturo vtisne v zemljišče, da zagotovi neprekinjene poglede proti reki, hkrati pa ohranja občutek zaprtosti skozi zasebne atrije. Arhitektura sledi jasnemu in minimalističnemu oblikovalskemu jeziku, kjer materialnost igra ključno vlogo. Stene iz zbite zemlje tvorijo osnovno strukturo in prostorske delitve, ponujajoč surovo zemeljsko prisotnost, ki se uskladi z okolico. Nad njimi so položene zelene strehe, ki sprejemajo tektonski jezik in krepijo povezavo med zgrajeno obliko in naravo. Panoramska pot, vodena z zbitimi zemeljskimi stenami, subtilno premika teren in omogoča uporabnikom, da uživajo v razgledih ob počasnem tempu. Namesto da bi nalagala eno prevladujočo obliko, se hiša Skriti horizonti vključi v okolje, zagotavljajoč zasebnost in odprtost ter ponujajoč umik, ki je globoko usklajen z ritmi narave.



Odlomek avtorskega eseja: ODMEVI PROSTORA

Avtorica: Tjaša TOMINC

Fakulteta za gradbeništvo, prometno inženirstvo in arhitekturo Univerze v Mariboru

Razumevanje arhitekture kot jezika ne pomeni, da prostoru pripisujemo enoznačna sporočila ali da arhitekturo beremo kot besedilo s fiksnim pomenom. Pomen se v arhitekturi ne nahaja v objektu samem, temveč v razmerju med obliko, rabo, kontekstom in bralno kompetenco uporabnika. Prav zato arhitektura ne govori sama od sebe: govori toliko, kolikor obstaja skupen okvir pojmov, pravil in pričakovanj, znotraj katerih jo je mogoče brati.

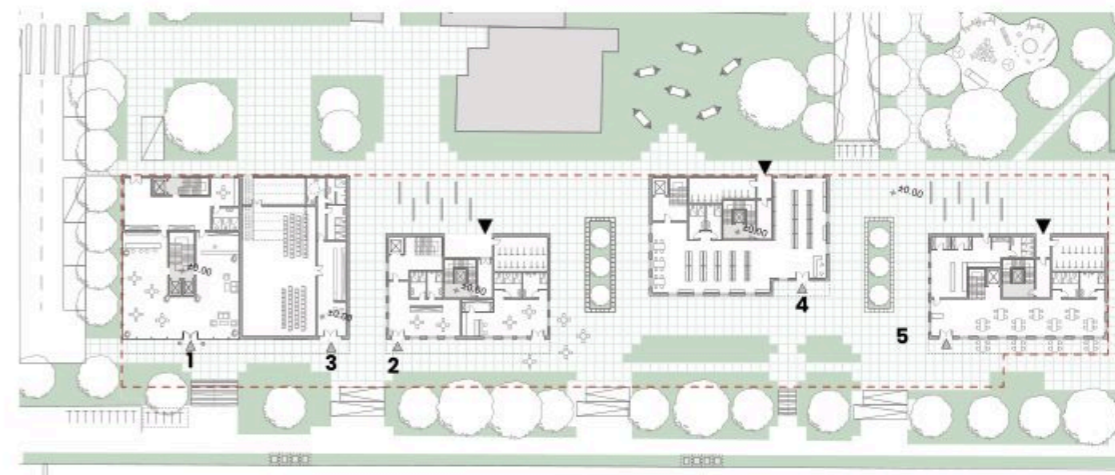
NOV CENTER STUDENCI

Avtorica: Tjaša TOMINC

mentorji: doc. univ. dipl. inž. arh. Robert Potokar, dr. Peter Šenk, univ. dipl. inž. arh.

in asist. Žiga Kreševič, univ. dipl. inž. arh.

Projekt predstavlja zasnovano novega mestnega središča v mariborskem okolišu Studenci, kjer je bil glavni izziv umestitev izjemno gostega in raznolikega programa. Naloga zahteva združitev sodobnih stanovanjskih enot s široko paleto javnih vsebin, vključno s knjižnico, hotelom, vrtcem in večnamensko dvorano. Cilj je bil ustvariti novo lokalno jedro, ki ne bo le bivalna soseska, temveč živahno središče družbenega dogajanja, ki bo Mariboru nudilo manjkajoč hibridni prostor.

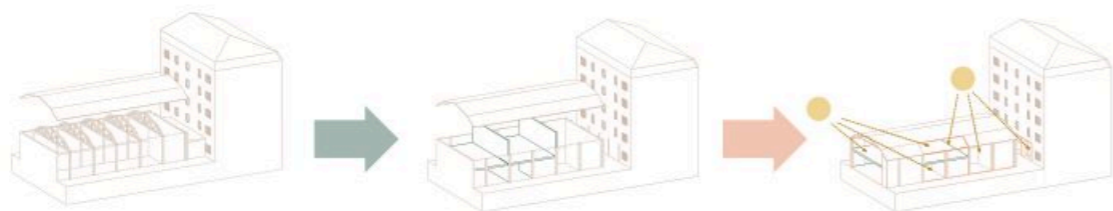


## CO-WORKING PARTIZAN

Avtorica: Tjaša TOMINC

mentorja: doc. Janko J. Zadavec, univ. dipl. inž. arh. in doc. dr. Nataša Šprah, univ. dipl. inž. arh.

Projekt obsega revitalizacijo nekdanjega mestnega kina Partizan, ki smo ga preoblikovali v sodobno središče za skupno delo (co-working). Poleg pisarniških prostorov program vključuje še večnamensko dvorano ter specializirano delavnico za filmsko produkcijo. Osrednji izziv projekta je bil najti pravo ravnovesje med ohranjanjem originalne konstrukcije in vnosom novih arhitekturnih elementov, ki bi omogočili prehod iz temnega gledališkega ambianta v svetlo, kreativno delovno okolje.

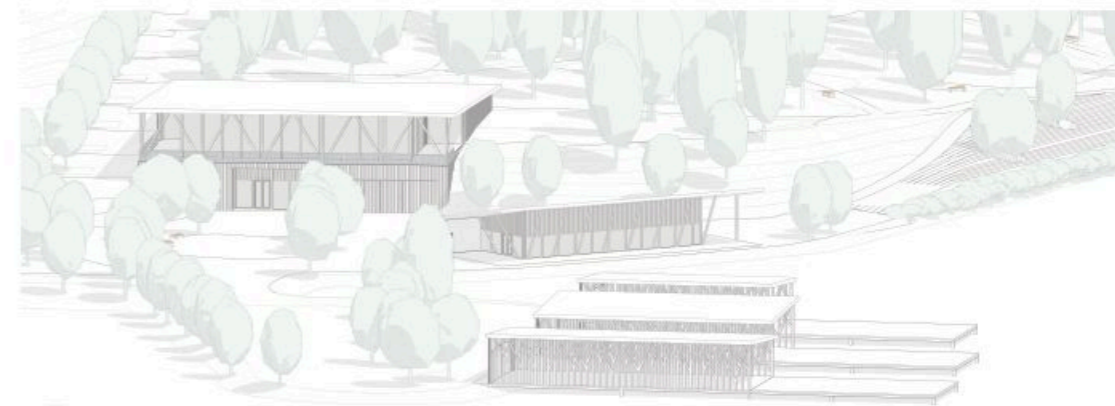


## BRESTRNIŠKO KOLIŠČE

Avtorica: Tjaša TOMINC

mentorji: Saša Begović, univ. dipl. inž. arh., Aljoša Kotnjek, mag. inž. arh., dr. Vesna Žegarac Leskovar, univ. dipl. inž. arh., asist. Anja Patekar, mag. inž. arh. in Dean Lah, univ. dipl. inž. arh.

Projekt obsega celovito prenovu in razširitev veslaškega kluba ob reki Dravi v bližini Maribora. Naš cilj je bil obuditi degradirano območje in mu vdihniti novo življenje s povezovanjem športa, rekreacije in turizma. Z revitalizacijo legendarnega minigolfa iz osemdesetih let in dodajanjem sodobnih namestitvenih kapacitet smo ustvarili prostor, ki spoštuje tradicijo kraja, a hkrati odgovarja na potrebe sodobnega časa in aktivnega oddiha v naravi.



Odlomek avtorskega eseja: PROSTORI VMES

Avtorica: Lana VESNAVER  
Fakulteta za arhitekturo Univerze v Ljubljani

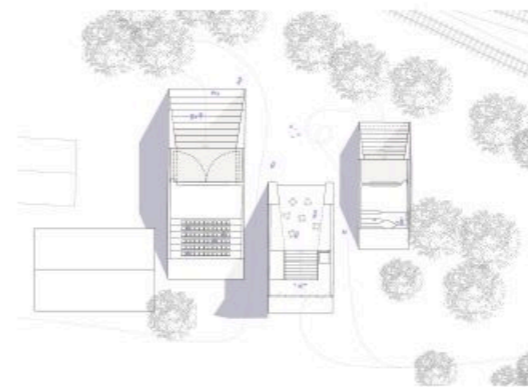
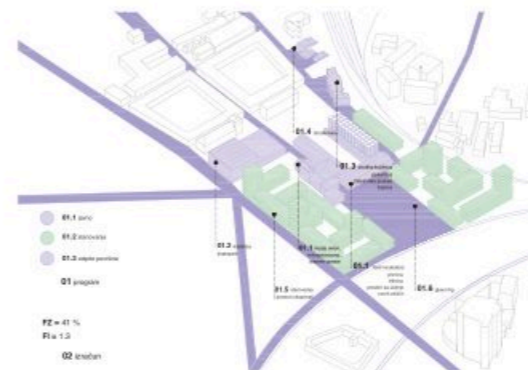
Ljudje sedijo, čakajo, prehajajo in za seboj puščajo sledi. Te sledi so pogosto komaj opazne. Izhojena pot v travi. Rastline na okenski polici. Rahlo prestavljen stol. Zavese, nalepke, drobni posegi. Znaki, da je bil nekdo tam in se odločil ostati. To niso nepopolnosti, temveč dokazi življenja. In morda prav tu arhitektura postane smiselna – ne takrat, ko je dokončana, temveč takrat, ko se uporablja, spreminja in živi.

UNIPLEX: Kino in prostor skupnosti za otroke in družine

Avtorica: Lana VESNAVER  
mentorji: prof. Maruša Zorec, doc. Uroš Rustja, Andraž Keršič in Tadej Bolta

Kino Uniplex, zasnovan kot del prenove območja Pivovarne Union, je otroški kino na mestu nekdanjega Kina Mojca. Sestavljajo ga trije ločeni objekti, povezani pod zemljo, kar omogoča prehodnost in odprte poglede proti železnici.

Vstop poteka skozi osrednji objekt, od koder se obiskovalci spuščajo proti prostoru z velikim strešnim oknom; pogled navzven se postopoma zapira in ustvarja občutek prehoda v filmski svet. V spodnji etaži sta kavarna in igralnica, delno ločeni s stebri, ki omogočajo stik med starši in otroki. Od tu vodita hodnika do dveh dvoran: večje klasične in manjše, zasnovane s stopni-cami za sedenje. Obe se odpirata proti zunanjima letnima gledališčema, ki zrcalita njuno notranjo zasnovo. Projekt prispeva k širšemu urbanemu okviru s povezovanjem javnih programov, skupnostnega življenja in kakovostno oblikovanimi zunanjimi prostori.



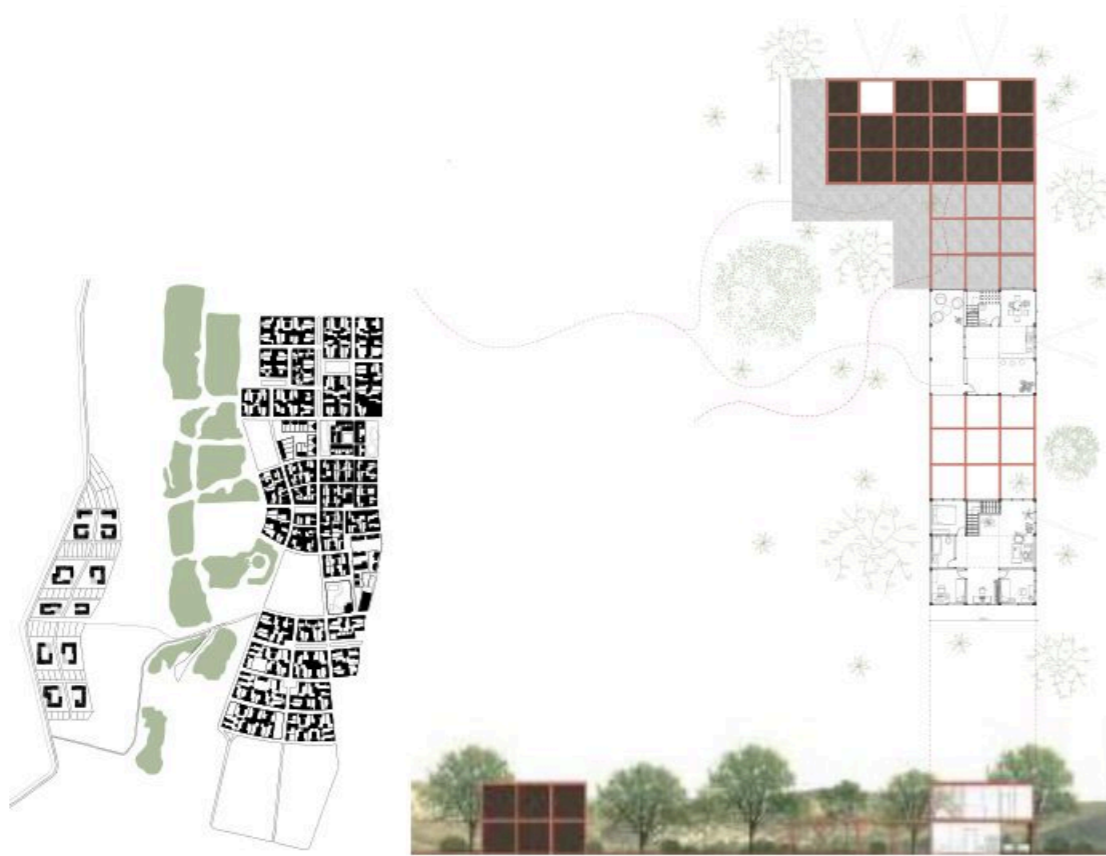
### ENTRE ESPACIOS:

Modularna stanovanjska gradnja za podeželske vasi v Španiji

Avtorica: Lana VESNAVER

mentor: prof. Alvaro Moreno

Entre Espacios je naselje modularnih hiš v bližini vasi Pinsoro v provinci Zaragoza, zasnovano v okviru kolonizacijskega projekta iz sredine 20. stoletja, katerega cilj je bil naselitev kmetov v novih vaseh. Hiše za štiri osebe so povezane s pergolami, ki ustvarjajo prijetne skupne prostore, dostopne po skrbno zasnovanih poteh. Velika okna zagotavljajo obilo naravne svetlobe in močno povezavo z okolico. Kombinacija prefabricirane lesene konstrukcije in jeklene strukture omogoča hitro in učinkovito gradnjo. Projekt spodbuja harmonično sobivanje z naravo in krepi dobre sosedske odnose, s čimer ustvarja zdravo in živahno bivalno okolje.



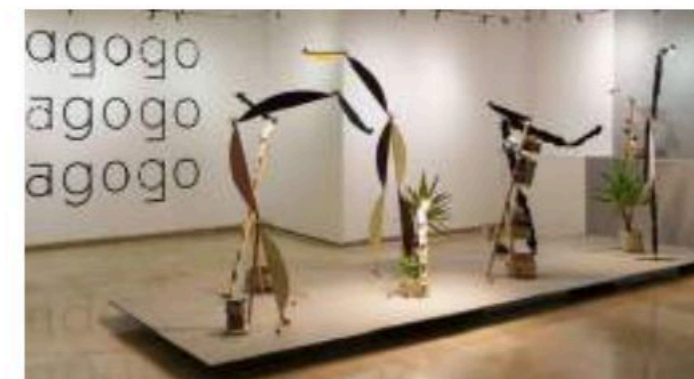
ENGAGEMENT: Modularno pohištvo — funkcionalnost, trajnost in prilagodljivost po meri uporabnika

Avtorica: Lana VESNAVER

s Tobiasom Putrihom

Oblikovalski projekt pod mentorstvom Tobiasa Putriha, slovenskega kiparja, videoumetnika in pedagoga, ki predava na MIT.

Skupaj smo razvijali modularno in prilagodljivo pohištvo iz trajnostno pridobljenega masivnega lesa. Pohištvo omogoča enostavno dodajanje elementov po izbiri uporabnika, s čimer spodbuja individualnost, ustvarjalnost in dolgoročno uporabo. Tak pristop združuje funkcionalnost, estetiko in trajnost ter uporabnikom omogoča, da bivalni prostor prilagodijo svojim potrebam in osebnemu slogu.



**POVZETEK RAZPISA ZA VURNIKOVO ŠTUDENTSKO NAGRADO 2026**  
*Celotni razpis je objavljen na spletni strani Centra arhitekture Slovenije*

Vurnikova študentska nagrada se za celotni študijski opus podeli študentkam in študentom 4. in 5. letnika enovitega magistrskega študijskega programa arhitektura (UL FA), 1. in 2. letnika drugostopenjskega študijskega programa urbanizem (UL FA) in 1. in 2. letnika magistrskega študijskega programa arhitektura (UM FGPA). Podeljena bo ena Vurnikova študentska nagrada in dve enakovredni priznanji.

Nagrada je častna in finančna (vrednost prve nagrade je 1500 EUR neto) in namenjena študijskemu potovanju. Dobitnik/dobitnica Vurnikove študentske nagrade bo v okviru naslednjih Vurnikovih dni pripravil predavanje z vtisi s potovanja. Podeli se tudi dve častni priznanji v vrednosti 500 EUR neto, ki za prejemnika/prejemnico ne predstavlja obveznosti.

Študenti/študentke pripravijo:

**01 osebno mapo**

*(format A4, največ 50 strani in ne več kot 15 projektov, .PDF in .IDML)*

- \_ predstavitev vsakega projekta mora zajemati: naslov projekta, navedbo sodelavcev študentov, mentorjev, asistentov in kratek opis, ki naj bo v slovenskem in angleškem jeziku,
- \_ v osebno mapo ne sme biti vključena magistrska naloga,

**02 avtorski esej o arhitekturi in/ali urbanizmu**

*(priporočeno 7000 – 10 000 znakov brez presledkov v slovenskem in angleškem jeziku, .DOC)*

- \_ esej naj predstavi tematiko, ki vas navdihuje/je družbeno aktualna/odpira nova vprašanja delovanja v arhitekturi in/ali urbanizmu
- \_ esej mora v obeh jezikih imeti vidno označen en ali več odlomkov, ki jih študent želi v katalogu Vurnikove študentske nagrade izpostaviti. Vsi odlomki skupaj ne smejo presežati 2500 znakov (s presledki).

Oddaja gradiva je le digitalna (esej v formatu .DOC, osebna mapa v .PDF ter odprtem formatu InDesign ali podobnem programu). Naložite lahko na CD, USB ključek ali pošljete preko WeTransferja.

Prejemniki nagrad bodo znani na podelitvi nagrade, na rojstni dan arhitekta Ivana Vurnika, v soboto 1. junija 2024, ob 20. uri, v Baročni dvorani v Radovljici. Vsi nominiranci Vurnikove študentske nagrade bodo povabljeni na podelitev. Poslani predlogi bodo objavljeni tudi v katalogu z avtorji zavedenimi v COBISS sistemu.

O prejemnikih glavne nagrade in dveh enakovrednih priznanjih bo odločala strokovna žirija.

Žirija se bo glede nagrajenih del odločala na podlagi:

- \_ kakovosti izbranih predstavljenih projektov,
- \_ edinstvenosti izbranih predstavljenih projektov,
- \_ inovativnosti izbranih predstavljenih projektov,
- \_ kakovosti eseja,
- \_ doprinosa k razmisleku o arhitekturi/urbanizmu v eseju.



CENTER ARHITEKTURE  
SLOVENIJE



OBČINA RADOVLJICA



KRAJEVNA SKUPNOST RADOVLJICA



UNIVERZA  
V LJUBLJANI

FA

Fakulteta  
za arhitekturo



REPUBLICA SLOVENIJA  
MINISTRSTVO ZA NARAVNE VIRE IN PROSTOR