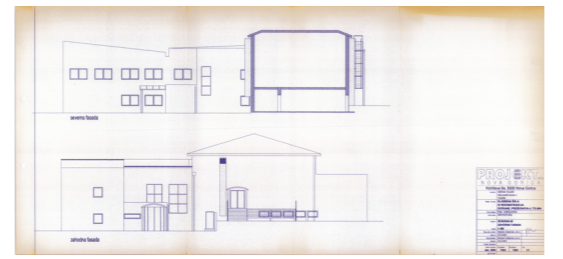


Katja Repič Vogelnik

Majda Rutar Prijon



Marijana Vodopivec



Arhitekturna razstava V osrednje VIII: slovenske arhitektke, gradbenice in oblikovalke, ki sta jo pripravila Center arhitekture Slovenije in Umetnostnozgodovinski inštitut Franceta Steleta ZRC SAZU v galeriji DESSA, razsvetljuje spregledani del slovenskega ženskega arhitekturnega, gradbenega in oblikovalskega ustvarjanja iz bogatega arhitekturnega opusa 20. in 21. stoletja. Razstava izpostavlja tista dela, ki so le redko razstavljeni in postavljeni na ogled javnosti, vendar, upoštevajoč čas, razmere in položaj žensk, nič manj pomembna, kakovostna in večplastna.

Koncept razstave

Barbara Viki Šubic, Špela Kuhar, Polona Filipič Gorenšek, Helena Seražin

Koordinatorice letošnje razstave

Barbara Viki Šubic, Helena Seražin, Vesna Kamin Kajfež

Urednica besedil

Helena Seražin

Avtorji besedil

Barbara Avbelj, Lara Boštjančič, Nives Čorak, Polona Filipič Gorenšek, Timotej Jevšenak, Katarina Pirkmajer Dešman, Cvetka Požar, Aleš Prijon, Jernej Prijon, Lara Prijon, Sabina Ravnikar, Metka Rutar Piber, Helena Seražin, Hana Videmšek, Barbara Viki Šubic, Barbara Vodopivec

Jezikovni pregled

Alenka Klemenc in Mija Oter Gorenčič

Prevod

Helena Seražin

Oblikovanje plakatov razstave

Barbara Avbelj in Hana Videmšek, CAS; Andrej Furlan, UIFS ZRC SAZU

Oblikovanje vabila in zloženke

Ivan Ilič

Avtorji fotografij

Igor B. de Graaf, Miran Kambič, Domen Pal, Helena Seražin

Viri slikovnega gradiva

Arhiv Univerze v Ljubljani; Arhiv Vrtca H. C. Andersena; Biro DANS arhitekti; Glasilo Ingrad, 38/7, 1989, str. 6; Glasilo Ingrad, 36/7–8, 1987, str. 4; Gradbeni vestnik, 35, 8–9, 1986; Muzej za arhitekturo in oblikovanje; Projekt d. d., Nova Gorica; Urbanistični inštitut RS; Zasebni arhiv družine Prijon; Zasebni arhiv družine Strašek; Zasebni arhiv

Jane de Graaf – Trenz; Zasebni arhiv Majde Golob Mareš; Zasebni arhiv Nastje Sajovic; Zasebni arhiv Sonje Završnik Podlesek; Zasebni arhiv Zlate Jeras Pohl; Zbornik oddelka za arhitekturo na Univerzi v Ljubljani 1946–1947, Ljubljana 1948; Zgodovinski arhiv Celje; ZRC SAZU, UIFS; ZVKDS

Partnerji

Center arhitekture Slovenije in ZRC SAZU, Umetnostnozgodovinski inštitut Franceta Steleta

Raziskave za razstavo so potekale v okviru raziskovalnega programa Umetnost na Slovenskem v stičišču kultur (P6–0061), ki ga sofinancira Javna agencija za znanstvenoraziskovalno in inovacijsko dejavnost Republike Slovenije.

Razstavo sofinancira Ministrstvo za kulturo RS.

marec 2025



www.dessa.si

Jakobina Accetto. Sonja Batista Erenz. Majda Golob Mareš. Zlata Jeras Pohl. Katarina Pirkmajer Dešman. Katja Repič Vogelnik. Majda Rutar Prijon. Nastja Sajovic. Jožica Strašek. Marijana Vodopivec. Sonja Završnik Podlesek

Nastja Sajovic



Jožica Strašek

Sonja Završnik Podlesek



V osrednje VIII: slovenske arhitektke, gradbenice in oblikovalke

10. marec – 10. april 2025

dessa | DESSA arhitekturni center
Židovska steza 4, 1000 Ljubljana

galerijadessa

V ospredje VIII: slovenske arhitektke, gradbenice in oblikovalke

Jakica Accetto
Sonja Batista Trezn
Majda Golob Mareš
Zlata Jeras Pohl
Katarina Pirkmajer Dešman
Katja Repič Vogelnik
Majda Rutar Prijon
Nastja Sajovic
Jožica Strašek
Marijana Vodopivec
Sonja Završnik Podlessek

Jakobina (Jakica) Accetto
(Ljubljana, 1924–1998)

Opremljamo stanovanje – toda kako, Ljubljana: Centralni zavod za napredek gospodinjstva, 1964

Knjiga je bogat in natančen priročnik za opremljanje sodobnega in funkcionalnega stanovanja, v katerem avtorica skozi neposredne, pogosto tudi duhovite komentarje, ki so kritika ustaljenih načinov bivanja, opisuje možnosti času primernege, sodobnejšega bivanja, pri tem pa upošteva tako bivanjsko ugodje stanovalcev in estetiko kot higijenske razmere bivalnih površin. Knjiga je opremljena z njenimi risbami.
Vir foto: Muzej za arhitekturo in oblikovanje

Sonja Batista Trezn
(Trst, 1918 - Ljubljana, 1999)

Zasnova kovinskih svečnikov, Ljubljana, 1939

Njen smisel za detajl se kaže v različnih oblikovnih zasnovah kovinskih svečnikov. Načrti in model kažejo poudarek na geometrijskih oblikah, natančnih proporcih in skrbno izdelanih detajlih. Zelo opazen je Plečnikov vpliv pri svečniku, izdelanem iz zmesi bakra in cinka, saj spominja na njegove sakralne predmete, kjer je pogosto uporabljal kroglo kot simbol popolnosti in večnosti. Svečnik v obliki konja iz kovanega železa pa ima bolj robusten in kiparski značaj.
Vir foto: Zasebni arhiv Jane Graaf Trezn

Majda Golob Mareš
(Celje, 1949)

Poslovno–stanovanjski kompleks SK140, Slovenske Konjice, 1980

Verižna zazidava, zgrajena v sistemu tunelskih opažev Outinord, sledi strukturi Starega trga, se zalomi proti avtobusni postaji in oblikuje novo urbano središče. Trgovski parter podaljšuje osrednjo mestno os, lameli pa proti odprtemu zalomu

postopoma naraščata z različnimi tipologijami 140 stanovanj. Razgibana zasnova blaži masivnost kompleksa, značilni terasasti vogal pa definira prehod na zeleno dvorišče.
Vir foto: Zgodovinski arhiv Celje, SI_ZAC_1581_373_002

Zlata Jeras Pohl
(Ljubljana, 1930)

Žale Kranj, diplomatska naloga, FAGG Univerze v Ljubljani, 1958

Arhitektka in konservatorica je diplomirala leto dni po smrti prof. Jožeta Plečnika kot predstavnica zadnje generacije njegovih študentov. V dolgoletni karieri se je lotevala prenov arheoloških ostalin, gradov, mestnih jeder, etnološke dediščine, sakralne in profane arhitekture ter različnih interjerjev in pri tem obvladovala raznovrstne materiale. Pozornost je posvečala ohranjanju tradicionalnih načinov gradnje in regionalnih posebnosti. Prenove spomenikov je snovala na način ohranjanja njihove okolice, pejsažev in naravnih danosti.
Vir foto: Zasebni arhiv Zlate Jeras Pohl

Katarina Pirkmajer Dešman
(Ljubljana, 1957)

Don Boskov center Maribor (soavtorji: DANS arhitekti, Rok Bogataj, Miha Dešman, Eva Fišer Berlot, Vlatka Ljubanovič), 2011, 2015–2024

Sanjsko arhitekturno nalogo jim je prinesla zmaga na arhitekturnem natečaju. Kompozicijski princip je sodobna interpretacija samostanske tipologije. Cerkev je z dvoriščem v recipročnem odnosu, atrij je izrez, cerkev pa vstavljen element. Ko človek vstopi v cerkveno ladjo, doživi prostor, kakršnega ni vaju iz vsakdanjega življenja. Stene so iz litega vidnega betona. Osnovni vir svetlobe je okulus na stropu ladje. Svetloba je material, ki je lahko trdnejši od kamna.
Vir foto: DANS arhitekti (foto Miran Kambič)

Katja Repič Vogelnik
(Ljubljana, 1941)

Prostorska dokumentacija za avtocesto na odseku Klanec – Srmin, Primerjalna študija variant, UIRS 1995

Priprava prostorske dokumentacije je bila arhitektkin najzahtevnejši, najkompleksnejši in najuspešnejši projekt. Odsek Klanec–Srmin je eden najbolj zahtevnih odsekov avtocestnega sistema v Sloveniji, tako z vidika posega v naravno in grajeno okolje kakor s prometno-tehničnega in investicijskega vidika. Teža problema je pogojevala dolgotrajen proces iskanja optimalne rešitve trase, obravnavanih je bilo 70 variant oziroma podvariant poteka trase. Zaradi terenskih pogojev ter tehničnih in prometno-varnostnih predpisov je bila najtežavnejša umestitev avtoceste od prehoda čez Kraški rob do priključka Črni Kal.
Vir foto: Arhiv UIRS

Majda Rutar Prijon
(Ljubljana, 1935–2001)

Vrtec Hansa Christiana Andersena – enota Kurirček, Ob žici 9, Ljubljana, 1974

Okoli notranjega, z drevjem zasajenega atrija je razporedila hodnike z garderobo, okoli njih pa prostore igralnic z večjo svetlo višino prostorov. V razgiban stavbni kompleks oddelkov za različne starostne skupine otrok vodita dva simetrično razporejena vhoda. Okoli stavbe z ravno streho je projektirala igrišče z raznolikimi zunanji ambientni, igralnice pa z velikimi zastekljenimi površinami povezala z zunanostjo.
Vir foto: Arhiv Vrta H. C. Andersena

Nastja Sajovic
(Ljubljana, 1942)

Športna dvorana gimnazije v Šentvidu, Zavod sv. Stanislava, Ljubljana, 1994

Nova športna dvorana gimnazije je zasnovana kot montažna armiranobetonska konstrukcija, ki omogoča velike razpone in funkcionalnost prostora. Po obliki spominja na starodavne grške templje, ki so s simboliko in pregovorom "zdrav duh v zdravem telesu" izražali svojo filozofijo o harmoniji ter neločljivi povezanosti duha in telesa. Pravokotna tlorisna zasnova vključuje nosilne stebre, ki dajejo vtis stabilnosti in monumentalnosti, medtem ko zastekljeni vhod odpira prostor naravni svetlobi. Dvorana je prilagojena različnim športnim dejavnostim, garderobe pa so umeščene v kletni etaži, neposredno povezani z gimnazijo. Arhitekturna zasnova združuje racionalnost montažne gradnje z estetsko močjo klasičnih arhitekturnih referenc, pri čemer je posebna pozornost namenjena akustiki in vizualni skladnosti z okolico.
Vir foto: Zasebni arhiv Nastje Sajovic

Jožica Strašek
(Novo mesto, 1914 – Ptuj, 2015)

Ponte Mondiale, most na EXPO 58' v Bruslju (Société de l'Exposition de Bruxelles 1958), 1957

V letih 1946–1951 je s profesorjem Edvardom Ravnikarjem intenzivno sodelovala na več natečajih, kjer je pokazala izjemno sposobnost v tehničnem smislu in oblikovnem izražanju. Zato ji je bilo ponujeno mesto asistentke na katedri za statiko oddelka za arhitekturo Tehniške visoke šole v Ljubljani, vendar je že 1952 z željo po delu v praksi odšla na študijski dopust v tujino. V Bruslju je bila leta 1958 svetovna razstava EXPO, kjer je arhitektka delovala v skupini »Société de l'Exposition de Bruxelles 1958«, ki je pripravljala prostore in infrastrukturo razstavišča. Še posebej je zaslužna za načrtovanje armiranobetonskega mostu Ponte Mondiale (odstranjen po koncu razstave).
Vir foto: Zasebni arhiv družine Strašek

Marijana Vodopivec
(Golnik, 1944)

Rekonstrukcija doma JLA z novogradnjo prizidka Glasbene šole, Tolmin (soavtorji: sodelavci Projekt d. d., Nova Gorica), 2004–2006

Projekt glasbene šole Tolmin je del popotresne obnove bivšega doma JLA, s čimer se smiselno združuje raba stavb, ko glasbena šola za svojo dejavnost lahko uporabi dvorano doma JLA s 100 sedeži in odrom. K obstoječemu volumnu je dodala prostore učnih vsebin glasbene šole v dveh etažah. Z zadnje strani se dvorana širi v zunanji prireditveni prostor. Dodani volumen je zadržan in brez poudarkov. Koncept gradi na souporabi in pomenu prenove pred novogradnjo.
Vir foto: Projekt d. d., Nova Gorica

Sonja Završnik Podlessek
(Murska Sobota, 1937)

Celostna grafična podoba Športnega društva Slovan, Ljubljana, 1970

Športni objekti društva na Kodeljevem, zgrajeni po načrtih podjetja Projekt Ljubljana, niso imeli ustreznih oznak, ker društvo še ni imelo svojega simbola. Po dogovoru s sekretarjem društva Marjanom Rožancem je arhitektka kot simbol društva sprva uporabila stiliziran lipov list v zeleni barvi, Rožanc pa je nato določil, da bo list rdeč. Po tem sta še dolgo sodelovala pri vzpostavitvi sistema celostne podobe Slovanovih klubov, pokalov in prireditev.
Vir foto: Zasebni arhiv Sonje Završnik Podlessek

Jakica Accetto

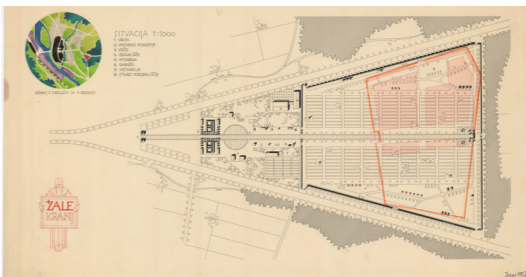


Sonja Batista Trezn



Majda Golob Mareš

Zlata Jeras Pohl



Katarina Pirkmajer Dešman

