

Jakobina Accetto. Sonja Batista Cenz. Majda Golob Mareš. Lata Jeras Pol. Katarina Pirkmajer. Nastja Sajovic. Desman. Katja Repič Vogelc. Majda Rutar Prijon. Jožica Strank. Marijana Vodopivec. Sonja Završnik Podlesnik

## Nastja Sajovic

Ljubljana, 1942



Nastja Sajovic je leta 1967 diplomirala pri profesorju Edvardu Ravnikarju na Oddelku za arhitekturo Fakultete za arhitekturo, gradbeništvo in geodezijo z nalogo *Živalski vrt v Ljubljani*. Svojo poklicno pot je začela leta 1968 v podjetju Prehrana, kjer se je ukvarjala z grafičnim oblikovanjem in oblikovanjem svetlobnih napisov, notranje opreme in dekoracije prodajalnih ter s sejemskimi postavitvami. Kasneje je delovala v podjetju Ambient, kjer je prispevala k celostni podobi podjetja (logotip), sodelovala je pri zasnovi enodružinskih hišic v Murglah in pri projektu urejanja trgovine Ljubljanskih mlekarn. Leta 1969 se je zaposlila v gradbenem podjetju Obnova, ki ga je vodil arhitekt Ilija Arnautović. Ob zaposlitvi je morala podpisati izjavo, s katero se je za deset let odrekla avtorskim pravicam „v korist podjetja“, s čimer je avtorstvo vseh projektov v celoti pripadlo vodji oddelka Arnautoviću. Sama je sodelovala pri projektih, kot so stanovanjska soseka BS3 (bloki in stolpnice, vrtec z igriščem, knjižnica), trgovina ABC Pomurka, natečaj za poslovno stavbo Smelta in Črnuška gmajna, kjer je prispevala idejno zasnovo stanovanj v blokih in urbanistično zasnovo območja. Kasneje se je zaposlila v podjetju SCT, kjer je delala pri različnih projektih, kot so natečaj za poslovno stavbo Lek, športna dvorana Zavoda sv. Stanislava (samostojni projekt), vrstne hiše na Galjevici in natečaj za World Trade Center. S svojim možem, arhitektom Jernejem Kraigherjem je sodelovala pri več projektih, med katerimi so mnogi nastali tudi samostojno (natečaji za Mladiko, vojašnico na Titovi cesti in za mejni prehod Ljubelj). Njeno delo je obsegalo širok spekter nalog, od grafičnega oblikovanja, oblikovanja interjerjev, izdelave tlorisov, PGD ter PZI načrtov, do načrtovanja urbanih prostorov. Navdih je črpala iz narave, kar jo je vodilo k zasnovi organskih in fluidnih oblik, pri čemer je odklanjala strogo ortogonalnost.

Nastja Sajovic graduated in 1967 from the Faculty of Architecture, Civil Engineering and Geodesy under the supervision of Professor Edvard Ravnikar with a thesis on the *Ljubljana Zoo*. She began her professional career in 1968 at the Prehrana company, where she specialised in graphic design, and the design of neon signs, interior design and the decoration of retail spaces and exhibition facilities. She later joined the company Ambient, where she contributed to the company's overall visual identity (logo design) and participated in the design of family houses in Murgle and the project for the furnishing of the Ljubljanske mlekarnice shop. In 1969, Sajovic was employed by the construction company Obnova, headed by architect Ilija Arnautović. Upon employment, she was required to sign a statement relinquishing her copyright for ten years „in favour of the company,“ thus attributing the authorship of all projects to Arnautović. She collaborated on projects such as the BS3 residential complex (apartment blocks and high-rise buildings, kindergarten with a playground and a library), the ABC Pomurka shop, as well as competitions for the Smelt office building and the Črnuška gmajna project, where she contributed to the design of the apartment blocks and the urban planning of the area. Subsequently, she worked at the company SCT on various projects, including the competition for the Lek office building, the sports hall for the St. Stanislav Institute (independent project), terraced houses, in Galjevica, and the competition for the World Trade Centre. She collaborated with her husband, architect Jernej Kraigher, on numerous projects, with many undertaken independently, including the competitions for Mladika, the barracks on Titova Street, and the border crossing at Ljubelj. Her work has encompassed a wide range of tasks, from graphic design and interior design to the planning of urban spaces, floor plans, and detailed project designs (PGD and PZI). She drew inspiration from nature, leading her to create organic and fluid forms, while rejecting strict orthogonality.

### ● Dela (izbor) / Works (selection)

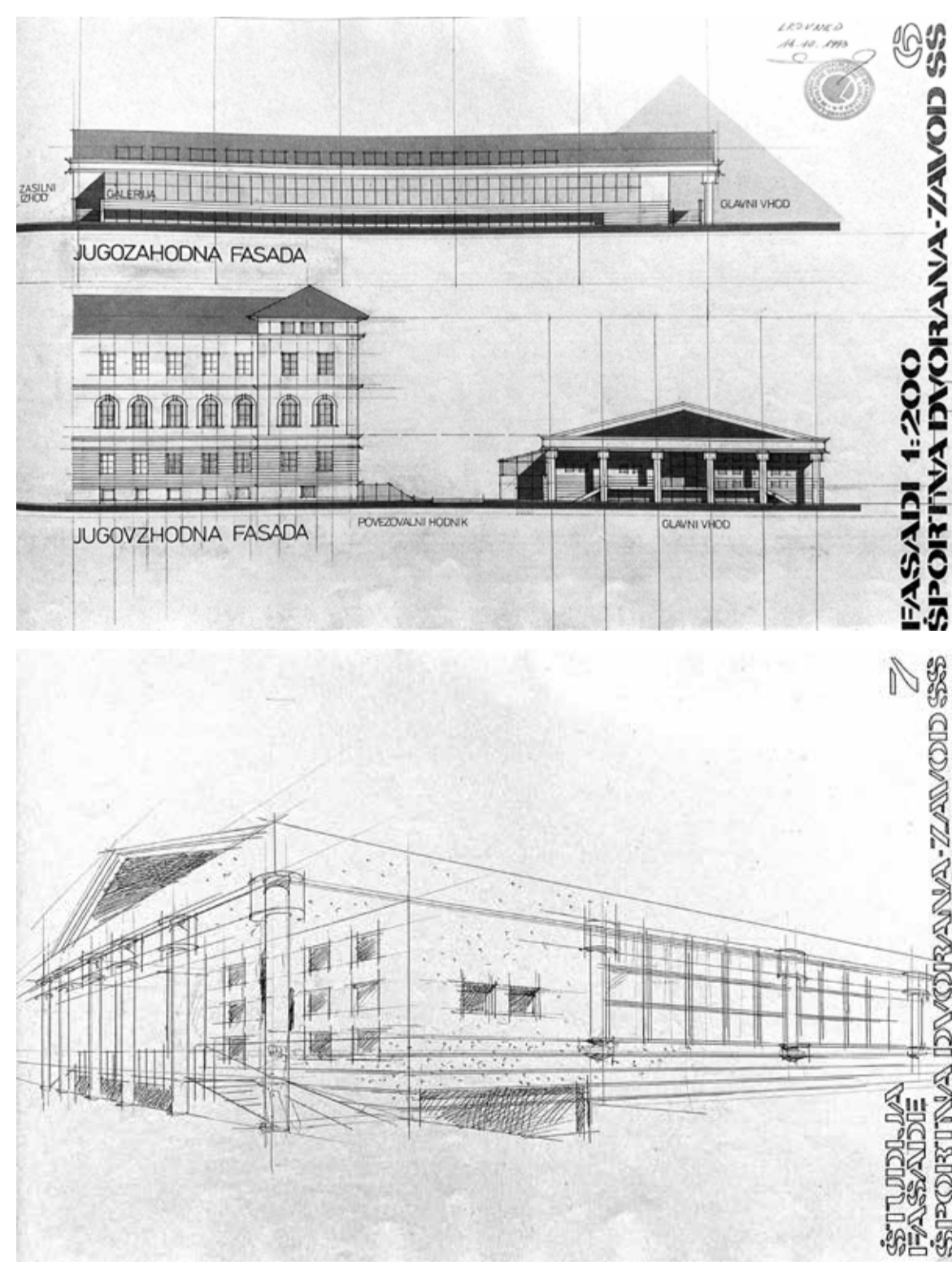
- Soseska Murgle / Murgle Neighborhood, PGD in PZI (sodelavka / collaborated with Majda in / and France Ivanšek), Ljubljana, 1965–1982
- Hotel, IP in PGD, Železna Kapla / Hotel Eisenkappel, Avstrija / Austria, 1975
- Stanovanjsko naselje / Residential Settlement (urbanistična zasnova / urban design), Cetinje, Črna Gora / Montenegro, 1981
- Vzgojno varstvena ustanova (VVZ) in knjižnica v naselju BS3 / Educational and Day-care Institution (VVZ), and library in BS3 residential complex, IP, PGD, PZI, Ljubljana, 1982
- Otroško igrišče pri VVZ v BS3 / Children's Playground at VVZ in BS3, IP, PGD, PZI, Ljubljana, 1983
- Črnuška gmajna – bloki / Blocks B 23 – B 25 (IP), vrstne in atrijske hiše / row and atrium houses (IP, PGD, PZI), urbanistična zasnova / urban design, Ljubljana, 1986
- Počitniško naselje Materada / Vacation Village Materada (IP), Istra / Istria, 1988
- Natečaj poslovne zgradbe LEK / LEK Office Building Competition (soavtor / co-author Aleksander Peršin), prva nagrada / first prize, 1993
- Atrijske hiše / Atrium Houses, Ljubljana, Vič-Galjevica, 1996
- Ureditev trga pred cerkvijo / Arrangement of the Square in front of the Church, Reteče, 1998

### ● Stanovanjska soseka BS3, Ljubljana, 1976–1978, dokončana 1982

Bežigrajska soseka 3 je ena največjih ljubljanskih sosesk, saj pokriva območje 20 hektarjev. Urbanistična zasnova je predvidela kombinacijo stolpnice s prepoznavnimi koničastimi kapami ob Vojkovi cesti ter dolgih nizkih stanovanjskih blokov z dostopnimi cestami v notranjosti. Soseska, zasnovana kot velika atrijska hiša, odraža socialistično idejo racionalne razdelitve prostorov, pri čemer se struktura dinamično prepleta z ritmom polnih in praznih površin ter povezuje z jeklenimi stopnišči in prehodi. Kljub njeni obsežni vlogi pri vseh projektih Arnautovičevega biroja, od začetnih idej do izvedbe, je projekt stanovanjskega naselja BS3 edini, kjer je njeno delo v soavtorstvu z Mitjo Jernejcem, Vesno Ferluga, Marjanom Mačkom in Andrejem Zupančičem, priznano.

### ● Športna dvorana gimnazije v Šentvidu, Zavod sv. Stanislava, Ljubljana, 1994

Nova športna dvorana gimnazije je zasnovana kot montažna armiranobetonska konstrukcija, ki omogoča velike razpone in funkcionalnost prostora. Po obliki spominja na starodavne grške templje, ki so s simboliko in pregovorom „zdrav duh v zdravem telesu“ izražali svojo filozofijo o harmoniji ter neločljivi povezanosti duha in telesa. Pravokotna tlorisna zasnova vključuje nosilne stebre, ki dajejo vtis stabilnosti in monumentalnosti, medtem ko zastekljeni vhod odpira prostor naravni svetlobi. Dvorana je prilagojena različnim športnim dejavnostim, garderobe pa so umeščene v kletni etaži, neposredno povezani z gimnazijo. Arhitekturna zasnova združuje racionalnost montažne gradnje z estetsko močjo klasičnih arhitekturnih referenc, pri čemer je posebna pozornost namenjena akustiki in vizualni skladnosti z okolico.



### ● Natečaj za počitniško naselje, otok Sveti Nikola, Poreč, Hrvaška, 1990

Otok Sveti Nikola ob zahodni obali Istre predstavlja edinstveno povezavo z zgodovinskim središčem Poreča. Idejni predlog celostno obravnava območje otoka. Predvidena je bila revitalizacija gozdno-parkovnega kompleksa, ureditev območja za družabne in zabavne dejavnosti, cone za kulturno-umetniške aktivnosti ter območij za vodne športe, plavanje, šport in rekreacijo. Načrt je vključeval tudi pristaniško-recepcijsko območje. Na južnem in jugozahodnem delu otoka so zasnovani štirje tipi bungalovov in vil (Vila na morju, bungalovi A, bungalovi B, Vila C), ki se prilagajajo osi prejšnjih gradenj. Skladno z naravno vegetacijo – črniko in borovim gozdom – so objekti diskretno vključeni v mediteransko krajino ter zagotavljajo harmonično povezavo med naravo in arhitekturo.

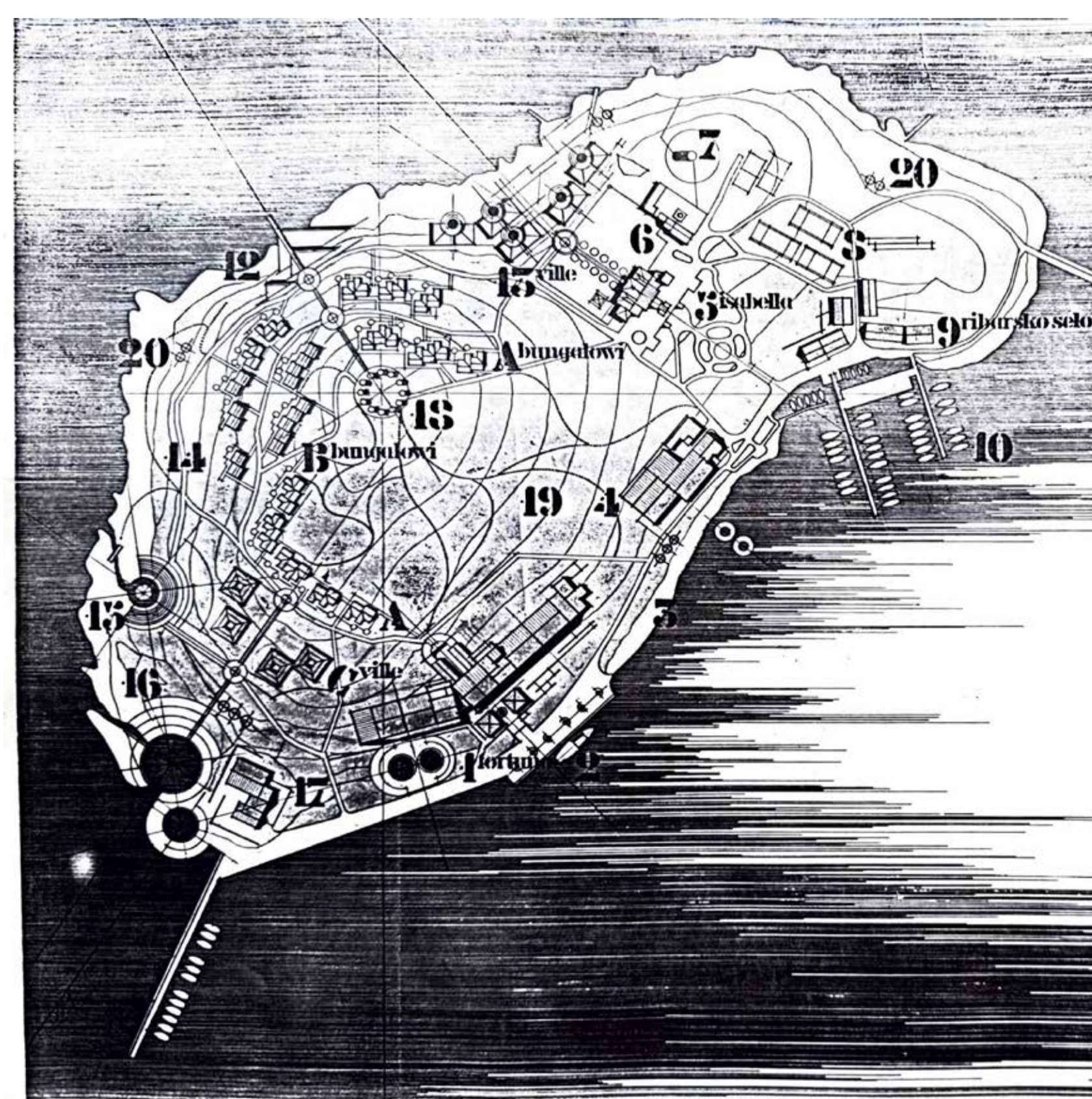


Foto: © ZRC SAZU, IJFIS, foto Helena Šentini

### ● Oblikovanje pohištva: luči poimenovane po zvezdah, Ljubljana, 1968

Njena ljubezen do oblikovanja in organskih linij je izstopala že med študijem. Celoten komplet luči odlikuje moderna in organska oblika, navdihnjena v naravi. Luči so poimenovane po zvezdah, kar odraža njeno zanimanje za astronomijo še iz gimnazijskih let (maturitetna naloga *Gibanje nebesnih teles*) in za povezavo med oblikovanjem ter vplivi narave in znanosti.



Besedilo / Text: Lara Boštjančič

Viri / Sources: Zasebni arhiv Nastje Sajovic.

V ospredje: slovenske arhitektke, gradbenice in oblikovalke