

Jakobin Arsetto. Sonja Batista. Majda Golob. Mares. Slata. Jeras Pohl.
Majda Rutar Prijon
 Katarina Pielmajer Desman. Katica Repič Vogelc. Nastja Sajjic. Jožica
 Stršek. Marijana Vodopivec. Sonja Zavišnik Podlesnik

Majda Rutar Prijon

Ljubljana, 1935–2001



Marija Magdalena (Majda) Rutar Prijon se je po opravljeni maturi na kranjski gimnaziji leta 1954 vpisala na oddelek za arhitekturo Tehniške fakultete v Ljubljani, ki je med njenim študijem postal del Fakultete za arhitekturo, gradbeništvo in geodezijo (FAGG, 1957). Še med študijem je leta 1958 na priporočilo prof. Svetka Lapajnete opravila prakso v biroju Wagner na Dunaju. Diplomirala je leta 1960 pri prof. Edvardu Ravnikarju, nato je ves čas delala kot projektantka v več gradbenih podjetjih. Takoj po diplomi se je zaposlila v Projekt biroju Nova Gorica, leta 1961 v Projektivnem podjetju Kranj in nato 1962 v Projektivnem biroju SGP Tehnik v Škofji Loki. Kljub temu, da ni bila politično aktivna, je leta 1975 postala direktorica Projektivnega biroja Škofja Loka in ga vodila do svojega odhoda leta 1990. Da bi ženske zasedale vodilne položaje v podjetjih, je bila v tistem času nasploh redkost ne le v jugoslovanskem prostoru. Leta 1990 je v Ljubljani ustanovila arhitekturni biro Prima d.o.o. in v njem delovala do svoje smrti 2001. Po njenih arhitekturnih stopinjah ji sledijo sinova Jernej in Aleš ter vnukinja Lara Prijon. Njeno glavno področje delovanja je bilo projektiranje in gradnja objektov šolske in predšolske vzgoje, pri čemer je večina realiziranih del nastala po naročilih, pridobljenih na natečajih.

After graduating from Kranj Grammar School in 1954, Marija Magdalena (Majda) Rutar Prijon enrolled in the Department of Architecture at the Technical Faculty in Ljubljana, which was transformed into the Faculty of Architecture, Civil Engineering and Geodesy (FAGG, 1957) during the course of her studies. While still a student, in 1958, she completed an internship at the Wagner office in Vienna on the recommendation of Prof Svetko Lapajne. She graduated in 1960 under Prof Edvard Ravnikar and subsequently worked as a designer in various construction companies. Immediately after graduating, she was employed at the Projekt Biro Nova Gorica, in 1961 at the Projektivno Podjetje Kranj, and in 1962 at the Projektivni Biro SGP Tehnik in Škofja Loka. Although she was not politically active, she became the director of the Škofja Loka project office in 1975 and managed it until her departure in 1990. It was rare for women to hold leadership positions in companies at that time, not only in the Yugoslav context, but also in general. In 1990, she founded the architectural firm Prima d.o.o. in Ljubljana and worked there until her death in 2001. Her sons Jernej and Aleš and her granddaughter Lara Prijon followed in her architectural footsteps. Her main field of work was the design and construction of buildings for school and pre-school education, with most of the realised works resulting from commissions she had won in competitions.

● Dela (izbor) / Works (selection)

- Grobnica padlih borcev in zunanja ureditev spomenika NOB na Cerkljanskem (skulptura Janez Lenassi) / The tomb of fallen fighters and the external arrangement of the NOB monument in Cerkljansko (sculpture by Janez Lenassi), Cerklje, 1963
- Vrtec Hansa Christiana Andersena, enota Andersen / Hans Christian Andersen Kindergarten, Andersen unit, Rašiška 7, Ljubljana, 1967; prizidek / extension 1977
- Vrtec Planina I / Kindergarten Planina I, Kranj, 1973
- Vrtec Hansa Christiana Andersena, enota Kurirček / Hans Christian Andersen Kindergarten, Kurirček unit, Ob žici 9, Ljubljana, 1974
- Vrtec Hansa Christiana Andersena, enota Marjetica / Hans Christian Andersen Kindergarten, Marjetica unit; Bitenčeva 4, Ljubljana, 1975
- Vrtec tovarne LEK / LEK Factory Kindergarten, 1975, porušeno / demolished
- Vrtec Planina II / Kindergarten Planina II, Kranj, 1976
- VVZ Rezke Dragar ob tovarni Elma / Rezka Dragar VVZ near the Elma factory, Ljubljana, Črnuče, 1980
- Vrtec Hansa Christiana Andersena, enota Lastovica / Hans Christian Andersen Kindergarten, Lastovica unit, Derčeva 10, Ljubljana, 1981
- Osnovna šola Dravlje / Dravlje Elementary School, Ljubljana, 1981
- Osnovna šola Livada / Livada Elementary School, Ljubljana, 1993
- Prizidek osnovne šole Gorenja vas / Extension of Gorenja vas Elementary School, 1999

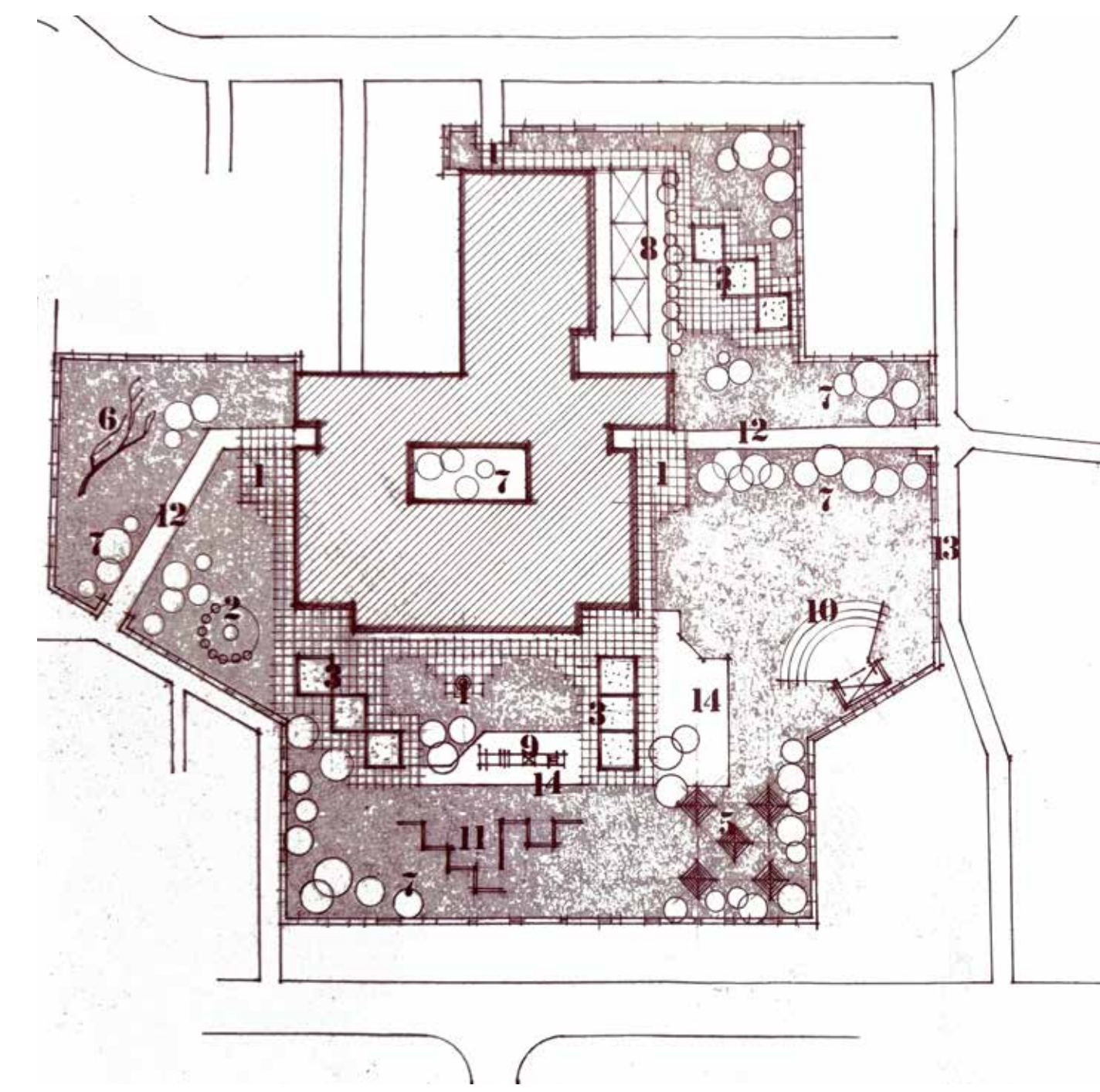
● Grobnica padlih borcev in zunanja ureditev spomenika NOB na Cerkljanskem, Cerklje, 1963

Partizanska grobnica s spomenikom je postavljena na dvignjen plato v vogalu pokopališča ob cerkvi sv. Jerneja. Arhitektka je celoto razporedila v asimetrično kompozicijo na dveh nivojih: na sredino spodnje ploščadi je postavila petkotno kripto z dvignjenim obodom z napisi imen padlih borcev. Do grobnice vodi kratko stopnišče s ceste in pot s pokopališča na drugi strani. Površina okoli grobnice je preko kratkega stopnišča povezana s petkotno zgornjo ploščadjo, na kateri stoji osrednji element obeležja – kamnita skulptura kiparja Janeza Lenassija. Ob pokopališkem zidu je kot sarkofag oblikovan z ene strani ozelenjen zidec, v katerega je vpeta podolgovata napisna plošča.



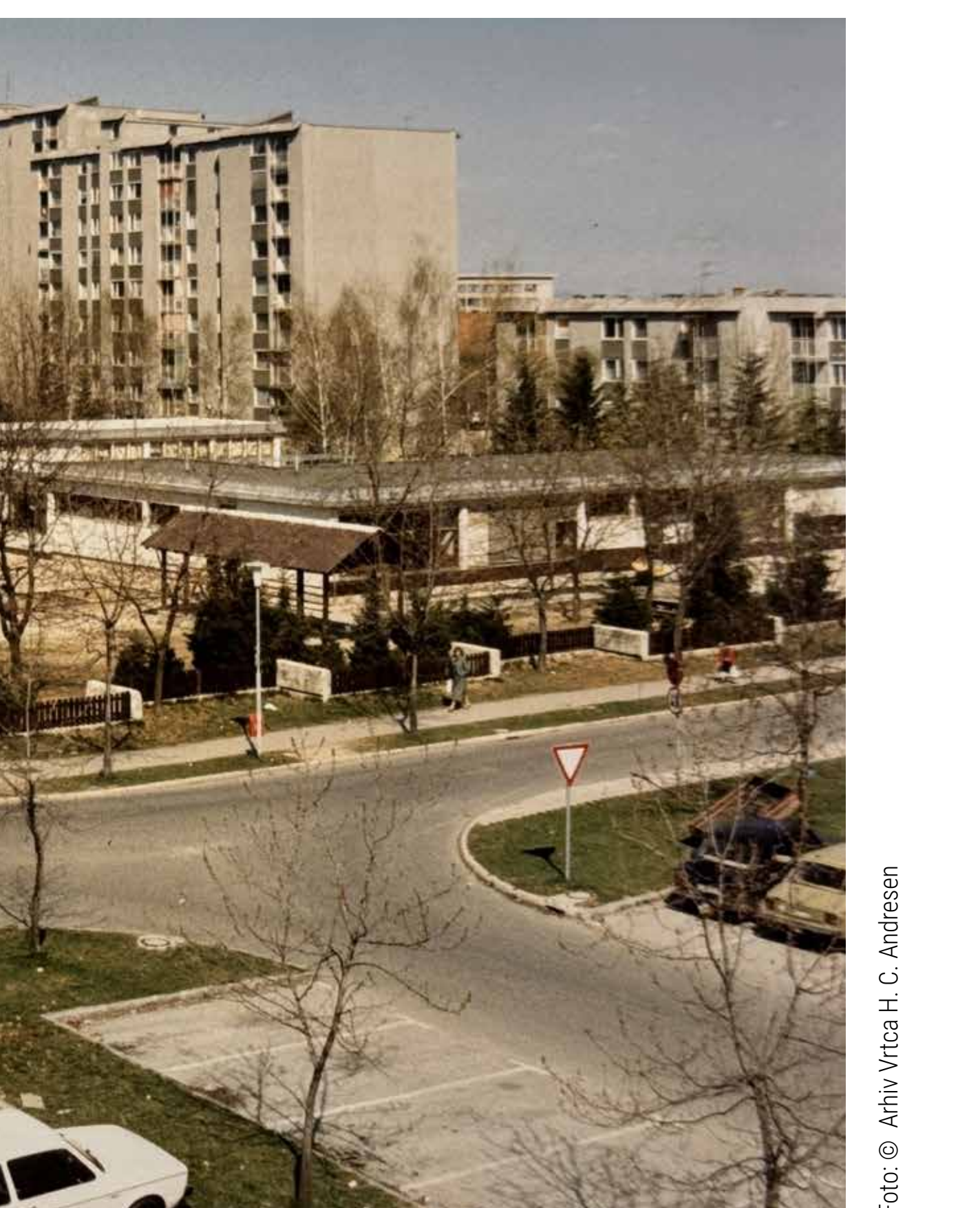
● Vrtec Hansa Christiana Andersena, enota Kurirček, Ob žici 9, Ljubljana, 1974

Okoli notranjega, z drevjem zasajenega atrija so razporejeni hodniki z garderobo, okoli njih pa prostori igralnic z večjo svetlo višino prostorov. V razgiban stavbni kompleks oddelkov za različne starostne skupine otrok vodita dva simetrično postavljena vhoda. Okoli stavbe z ravno streho je projektirano igrišče z raznolikimi zunanjimi ambientmi, igralnice pa so z velikimi zastekljenimi površinami povezane z zunanostjo.



● Vrtec Hansa Christiana Andersena, – enota Andersen, Rašiška 7, Ljubljana, 1968

Gre za prvega od treh vrtcev, ki so bili zgrajeni v novi ljubljanski soseski ŠŠ 6. Z razvejano zasnovo med seboj povezanih delov objekta celotnega kompleksa je arhitektka ustvarila več ločenih ozelenjenih »dvorišč« in z igrali opremljenih otroških igrišč. Kljub racionalni izvedbi se igralnice povezujejo z okoliškim prostorom preko velikih zastekljenih površin. V objektu so poleg igralnic urejeni prostori za skupne službe in centralna kuhinja za vrte skupine H. C. Andersen.



● Vrtec Hansa Christiana Andersena, enota Lastovica, Derčeva 10, Ljubljana, 1981

Stavbna zasnova pritličnega vrta ob Derčevi ulici je z razgibano dvokapno streho oblikovno prilagojena okoliškemu naselju individualnih in vrstnih hiš ter manjših večstanovanjskih objektov.



Besedilo / Text: Jernej Prijon, Aleš Prijon, Lara Prijon, Metka Rutar Piber in Helena Seražin

Viri / Sources: Arhiv Vrta H. C. Andersen; Zasebni arhiv družine Prijon.