

Katja Repič Vogelnik

Jasmina Accetto, Sonja Mesta Erenz, Majda Polak Mreseš, Zlata Jeras Pohl, Katarina Bjekmajer Desman, Majda Rutar Prijon, Tatjana Sajovic, Jožica Stravnik, Marijana Vodopivec, Sonja Završnik Polšek

Katja Repič Vogelnik

Ljubljana, 1941



Katja Repič Vogelnik je arhitektka, urbanistka in prostorska načrtovalka. Čeprav je sprva želela študirati novinarstvo, se je leta 1960 na pobudo mame odločila za študij arhitekture na Fakulteti za arhitekturo, gradbeništvo in geodezijo, kjer je leta 1967 diplomirala pri prof. Marjanu Mušiču z nalogo *Trg Šturje (pri Ajdovščini)*. Po diplomi se je še istega leta zaposlila na Urbanističnem inštitutu Socialistične republike Slovenije, kjer je delovala z generacijo najvidnejših slovenskih urbanistov, prostorskih načrtovalcev in raziskovalcev. Skupaj so pomembno vplivali na razvoj urbanistične in načrtovalske prakse in teorije. V dolgoletnem delu na Urbanističnem inštitutu Republike Slovenije je sodelovala pri aplikativnih in razvojno-raziskovalnih nalogah in bila vodja njihove izdelave. Pri aplikativnih nalogah je prevladovala priprava občinskih prostorskih planov in urbanističnih načrtov/zasnov, zadnja leta pa študije variant in državni prostorski načrti za avtoceste. Spoznanja, pridobljena pri aplikativnem delu, so bila vključena v pripravo razvojno-raziskovalnih nalog in metodoloških priporočil. Zavzemala se je za višjo kakovost strokovnega dela predvsem na področju urbanističnega načrtovanja, ki je po letu 1991 vse bolj podrejeno drugim interesom. Poudarjala je najnujnejši interdisciplinarni del in upoštevanje strokovnih meril pri iskanju optimalnih rešitev v prostoru. Z delom na Urbanističnem inštitutu je nadaljevala tudi po svoji upokojitvi. Zadnji projekt, pri katerem je sodelovala, je bil »Priporočila za izdelavo urbanistične zasnove«, zaključen leta 2020; zanj je avtorska skupina Urbanističnega inštituta RS leta 2022 prejela Fabianijevo priznanje. Leta 2011 je postala častna članica Zbornice za arhitekturo in prostor Slovenije.

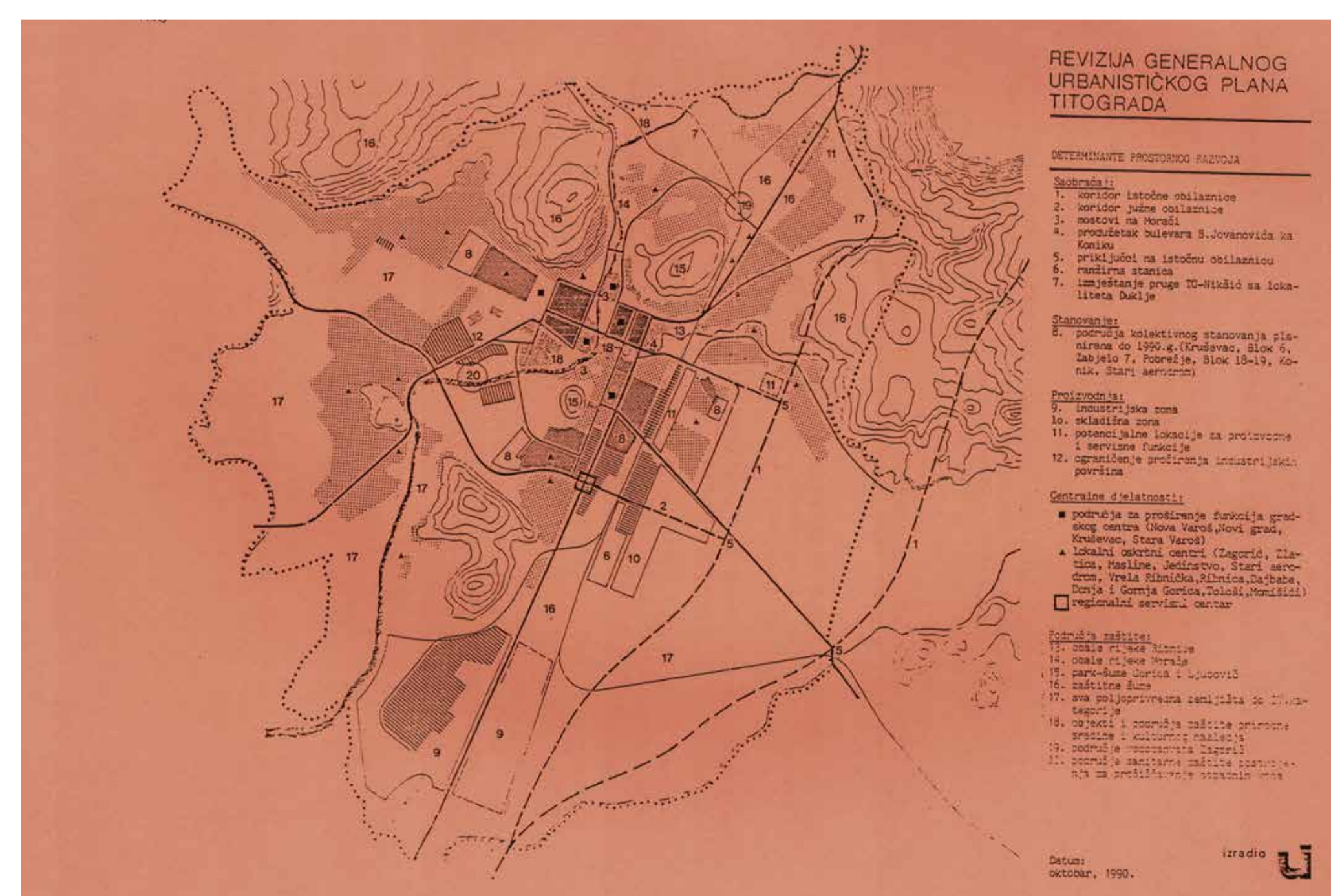
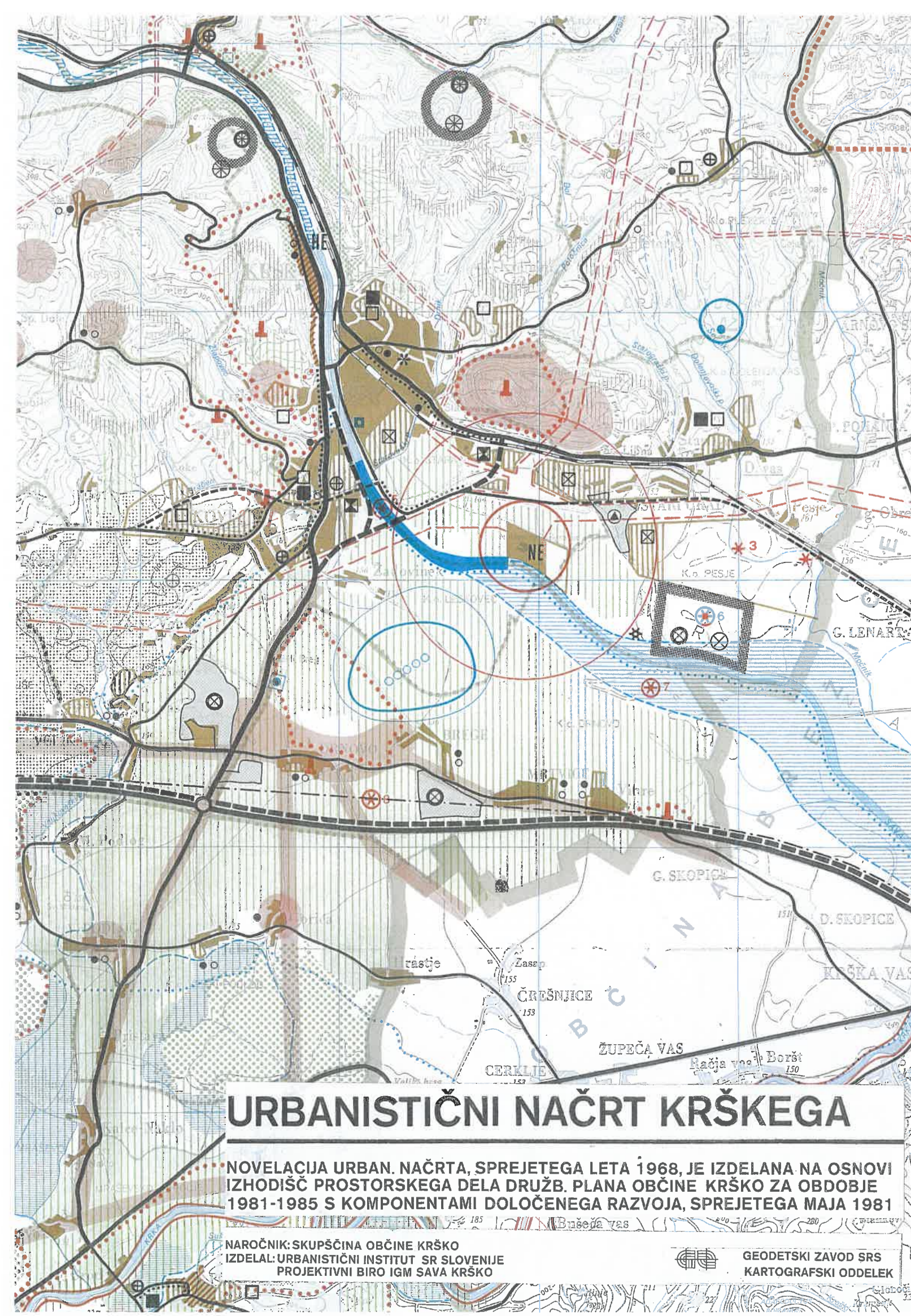
Katja Repič Vogelnik is an architect, urban planner, and spatial planner. Although she initially wanted to study journalism, she decided to study architecture at the Faculty of Architecture, Civil Engineering and Geodesy in 1960 on the advice of her mother and graduated in 1967 under the supervision of Prof. Marjan Mušič with a thesis on *Town Šturje (near Ajdovščina)*. After graduating, she immediately began working at the Urban Planning Institute of the Socialist Republic of Slovenia, where she collaborated with a generation of the most prominent Slovenian urban planners, spatial planners and researchers. Together they have significantly influenced the development of urban planning practise and theory. During her long tenure at the Urban Planning Institute of the Republic of Slovenia, she participated in and led the implementation of applied and developmental research tasks. The applied tasks mainly included the preparation of municipal spatial plans and urban development designs/concepts, and in recent years, variant studies and national spatial plans for highways. The knowledge gained from her applied work was incorporated into the preparation of developmental research tasks and methodological recommendations. She advocated for a higher quality of professional work, especially in the field of urban planning, which, since 1991, has increasingly been subordinated to other interests. She emphasized the necessity of interdisciplinary work and the consideration of professional standards in the search for optimal spatial solutions. Even after her retirement, she continued her work at the Urban Planning Institute. The last project she was involved in was the „Recommendations for the preparation of urban designs“, which was completed in 2020 and for which the team of authors of the Urban Planning Institute of the Republic of Slovenia received the Max Fabiani Award in 2022. In 2011, she was appointed an honorary member of the Chamber of Architecture and Spatial Planning of Slovenia.

● Dela (izbor) / Works (selection)

- Posledice in učinki visoke in nizke stanovanjske gradnje na stanovanjsko okolje, UISRS, november 1976 (soavtor Vladimir Braco Mušič, vodja projekta Lukrecija Rozin Šarec)
- Urbanistični kriteriji za urejanje prostora v Republiki Sloveniji, Faza 1, UISRS, december 1977 (vodja projekta Lukrecija Rozin Šarec)
- vodja izdelave UN Prostorski del srednjeročnega plana občine Krško za obdobje 1981–85 s komponentami dolgoročnega razvoja (PPO) in urbanistični načrt Krškega, UISRS, maj 1981 (vodja izdelave PPO Pavle Mihevc)
- vodja izdelave PPO Prostorni plan Opštine Titograd i generalni urbanistički plan Titograda, UISRS, oktober 1990 (vodja izdelave revizije GUP Kaliopa Dimitrovska Krisper, vodja projekta Jože Dekleva)
- Turizem v slovenskem gospodarstvu: vodja projekta Oblikovanje turistične ponudbe in izdelava zasnove dolgoročnega razvoja turizma na območju slovenskega Obkolpja, UIRS, februar 1991; vodja projekta UIRS Oblikovanje turistične ponudbe in zasnova dolgoročnega razvoja turizma na območju Ljubljane, UIRS 1995 (vodja projekta IER mag. Frančiška Logar)
- vodja projekta Strokovne podlage in program sprememb in dopolnitev prostorskih sestavin dolgoročnega in srednjeročnega plana Občine Piran, UIRS, julij 1994
- vodja projekta Prostorska dokumentacija za avtocesto na odseku Klanec – Srmin, UIRS, junij 1999
- Študija variant razvoja JŽI in druge železniške infrastrukture ljubljanskega železniškega vozlišča. Vsebinski sklop: Prostorsko in urbanistično načrtovanje, UIRS, november 2009, vodja skupine UIRS
- Ciljni raziskovalni program »konkurenčnost Slovenije 2006–2013: vodja projekta Metodologija vrednotenja in medsebojne primerjave variant v postopkih priprave državnih prostorskih načrtov, UIRS, november 2011
- Priporočila za izdelavo urbanistične zasnove, UIRS, maj 2020 (vodja in koordinator projekta za UZ Barbara Mušič)

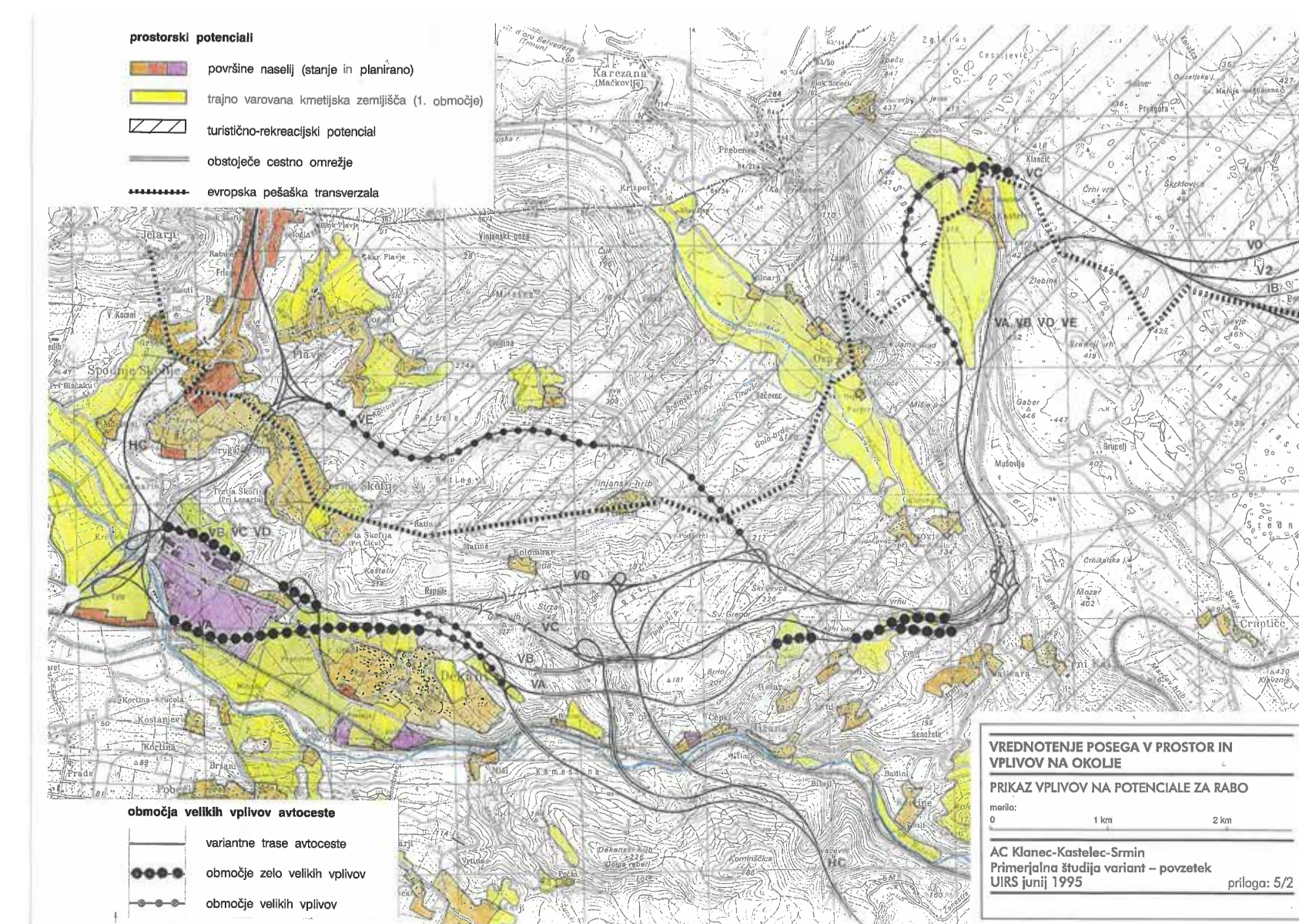
● Prostorski del srednjeročnega plana občine Krško za obdobje 1981–85 s komponentami dolgoročnega razvoja (PP) in urbanistični načrt Krškega (UN) 1977–1981

Navedena dokumentacija je ena prvih kompleksnih nalog na področju urbanističnega in prostorskega načrtovanja, pri katerih je bila vodja projekta. Gradnja jedrske elektrarne je predstavljala velik okoljski in psihološki izziv, istočasno pa velik razvojni potencial, ki ga je takratno občinsko vodstvo s strateškim načrtovanjem in podporo strokovnemu delu uspešno usmerjalo. Urbanistično urejanje mesta in širšega zaledja še vedno sledi leta 1981 sprejeti dolgoročni zasnovi.



● Prostorska dokumentacija za avtocesto na odseku Klanec–Srmin, 1999

Vodenje priprave prostorske dokumentacije je bila arhitektkin najzahtevnejši, najuspešnejši in najodmevnejši projekt. Odsek Klanec–Srmin je eden najbolj zahtevnih odsekov avtocestnega sistema v Sloveniji, tako z vidika posega v naravno in grajeno okolje kakor s prometno-tehničnega in investicijskega vidika. V procesu iskanja optimalne rešitve trase je bilo obravnavanih 70 variant in podvariant poteka trase. Pri izbrani trasi je bila najzahtevnejša rešitev natančna umestitev viadukta Črni kal v prostor, ki je bila tudi podlaga za javni natečaj objekta.



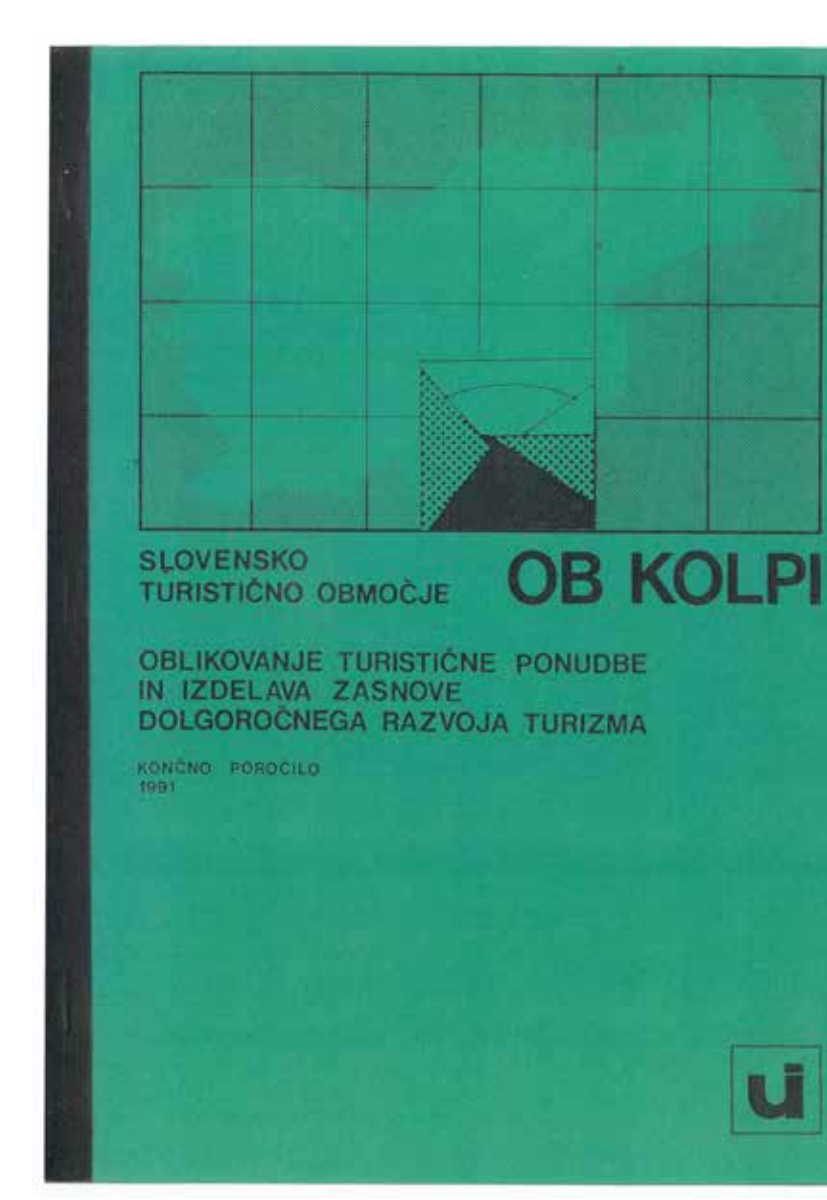
● Prostorski načrt občine Titograd in glavni urbanistični načrt Titograda, 1990

Delo je potekalo v obdobju 1985–1990, dokument pa je bil sprejet oktobra 1990. Že priprava vsebinsko zelo zahtevne ponudbe in pridobitev projekta na javnem jugoslovanskem natečaju sta bila odmevna promocija za UISRS. Delo na projektu je bilo zahtevno predvsem zaradi oddaljenosti, terenskega dela, pridobivanja dokumentacije, usklajevanja zelo različnih interesov in zaradi jezikovnih razlik.

● Oblikovanje turistične ponudbe in izdelava zasnove dolgoročnega razvoja turizma na območju slovenskega Obkolpja, 1991

● Oblikovanje turistične ponudbe in zasnova dolgoročnega razvoja turizma na območju Ljubljane, 1995

Obe nalogi sta sestavini sklopa petletnih raziskovalnih nalog UIRS in IER. Predhodne raziskave so potrdile, da ima Slovenija številne naravne in ustvarjene potencialne za razvoj turizma, ki so le deloma izkoriščeni. Rezultat raziskav je opredelitev in vključitev turističnih in rekreacijskih potencialov v celovito ponudbo posameznega območja. Obkolpje se je pokazalo kot velik turistični potencial že v obdobju po letu 1991, enako tudi Ljubljana.



Besedilo / Text: Nives Čolak in Katja Repič Vogelnik

Vir / Sources: Arhiv Urbanističnega inštituta RS.