

Judita Danila Černič Lupančič, Monika Fink Seiša, Ilka Čerpes, Jadranka Ljupnek, Andreja Jug, Mariška Krtalik, Darja Številje Pollak, Mojca Švigelj Černigoj, Maja ...
Evita Lukež



Evita Lukež

Postojna, 1955

Oblikovalka in arhitektka Evita Lukež je v svoji dolgi poklicni karieri ustvarila izjemno bogat in raznolik opus v grafičnem oblikovanju, celostnem oblikovanju razstav, kaligrafskemu delu, oblikovanju notranjščin in posamičnih elementih notranje opreme. Leta 1976 se je vpisala na študij krajinske arhitekture, leta 1978 je vzporedno vpisala še študij arhitekture. Diplomirala je leta 1988 pri prof. Janezu Suhadolcu z diplomskih delom Parafraze na Plečnikove teme. Že kot študentka se je odlikovala z oblikovalskimi dosežki. Leta 1985 je prejela študentsko Plečnikovo nagrado za arhitekturno risbo. Sodelovala je v biroju arhitekta Marka Mušiča, pozneje delala v studiu MSSV (Mächtig, Skalar, Suhadolc, Vipotnik) pri Janezu Suhadolcu. Po diplomi se je leto dni izpopolnjevala v biroju arhitekta Borisa Podrečce na Dunaju. Po vrnitvi v Ljubljano je delala kot samostojna oblikovalka do upokojitve leta 2020. Nase je opozorila že s svojim prvim večjim delom, ko je z Janezom Suhadolcem pripravila celostno podobo razstave Jože Plečnik, ki jo je leta 1986 priredil francoski kulturni center Georges Pompidou v Ljubljani. Postavila je številne tematske, arheološke in arhitekturne razstave v spremljavi z izvrstnimi grafičnimi rešitvami za kataloge, plakate, panoje in drobno grafično gradivo. Med razstavami izstopajo: Arhitektura 16., 17. in 18. stoletja na Slovenskem za Arhitekturni muzej (MAO); razstave Mestnega muzeja Ljubljana: Silvestrovanje Ljubljančanov v 20. stoletju; Jelovškove freske s pogorišča dvorca Zalog pri Moravčah; Miniaturne knjižice; grafična podoba z Valvasorjevim priznanjem (2007) nagrajene razstave Obrazi Ljubljane; razstave Pomurskega muzeja: Hetiške tkanine; Radgonski mostovi; razstave Goriškega muzeja: z Valvasorjevim priznanjem (2004) nagrajena

arheološka razstava Fluvio Frigido – Castra – Flovius; Viktor Ullmann: priča in žrtev apokalipse; stalna razstava Na zahodnem robu na Cerju, čaka na realizacijo. Grafično oblikovanje je poglobljena preokupacija Evite Lukež. Za oblikovanje Svetega pisma – Nova zaveza in Psalmi – Jeruzalemska izdaja je leta 2010 na Slovenskem knjižnem sejmu prejela nagrado za najlepšo slovensko knjigo; enako nagrado, skupaj z Metko Žerovnik, je prejela že leta 1999 za knjigi Antične freske v Sloveniji 1 in 2 in 2001 za knjigo Med izvirkom in prevodi. Poleg naštetega je treba poudariti še avtorstvo številnih drugih grafičnooblikovalskih nalog: za knjižno zbirko Kondor, monografije Janeza Suhadolca, serijo knjig Jožeta Krašovca, Irene Avsenik Nabergoj ... V ta opus sodijo številne druge publikacije: vodniki, učbeniki, notni materiali, zloženske, zgoščenke, pisarniške tiskovine, embalaže ... celostne grafične podobe ter številne grafične podobe glasbenih prireditev in festivalov. Evita Lukež je avtorica črkovne vrste Arhe po Plečnikovih vzorih. Je tudi odlični kaligraf, s svojevrstno kaligrafijo je napisala na stotine državnih priznanj in diplom. Treba je omeniti še oblikovanje interierjev. Seznam realizacij je obsežen, od vrtnih ureditev do zahtevnih notranjih oprem, z velikim poudarkom na detaljih. Posebnost je v oblikovalskem opusu Evite Lukež je oblikovanje vrat. V tej večšini je na Slovenskem gotovo edinstvena. Vrata je predstavila na razstavi v Cankarjevem domu z naslovom: Tam so vrata, 2014. Evita Lukež je ustvarjalna in vestna oblikovalka, ena najboljših svoje generacije. Svoja dela je predstavila na več samostojnih in skupinskih razstavah. S svojo usposobljenostjo je pustila globoko sled v predstavljanju in promoviranju slovenske kulturne dediščine, povzdignila oblikovanje v večstoletni tradiciji bibličnih publikacij ter znatno prispevala h kulturi oblikovanja javnih in zasebnih notranjščin.

Dela (izbor)

- Celostna grafična podoba Plečnikove pariške razstave v Ljubljani, z Janezom Suhadolcem, 1986
- Oblikovanje vrat kot unikatnega pohištva, 1991–2018
- Poslovilna vežica na pokopališču Marof v Novem mestu, natečaj, odkup, nerealizirano, z Janezom Suhadolcem, 1982
- Celostna grafična podoba za Ljubljanski urbanistični zavod LUZ, 1997
- Morostarka, hiša na Barju, Ljubljana, 2002–2004
- Celostna grafična podoba in postavitve triptiha razstav Arhitektura 16., 17. in 18. stoletja na Slovenskem, Arhitekturni muzej (MAO), 1997, 2001, 2007
- Oblikovanje Svetega pisma (Stara in Nova zaveza), Jeruzalemska izdaja, 2010–2023
- Oblikovanje črkovne vrste Arhe, 1987 in Arhe metal, 1996 in kaligrafsko izpisovanje listin, 1992–2008
- Stalna postavitve arheološke razstave Goriškega Muzeja: Fluvio Frigido – Castra – Flovius v Ajdovščini, 2002
- Rokodelski center DUO v Veržeju, oprema recepcije, kavarne in rokodelske trgovine, 2011–2012

Celostna grafična podoba razstave Jože Plečnik, arhitekt, gostujoča razstava Centra Georges Pompidou v Ljubljani, z Janezom Suhadolcem, 1986

Parafraze na Plečnikove motive, izhajajoče iz diplomskega dela, so bile osnova za celostno grafično podobo razstave v Ljubljani. Naloga se je potem razširila še v realizacijo Plečnikovega koledarja za firmo Intertrade.



Foto: Razstava J. Plečnik / zasebni arhiv Evite Lukež

Morostarka, hiša na Barju, Ljubljana, 2002–2004

Prenova obstoječe in dozidava nove hiše je v celoti spremenila prejšnji izgled stavbe. To, kar je nastalo, skuša slediti slovenskemu tradicionalnemu arhitekturnemu izročilu, pri čemer gre posebno poudariti arhitekturo slovenskih kozolcev in seveda »arhitekture lesenih stebrov«, kakor jih je večkrat kot motiv uporabil Jože Plečnik. Motiv lesenih stebrov, ki določajo izgled hiše, ni nobeno naključje, saj stoji na nekdanjem območju količarjev.

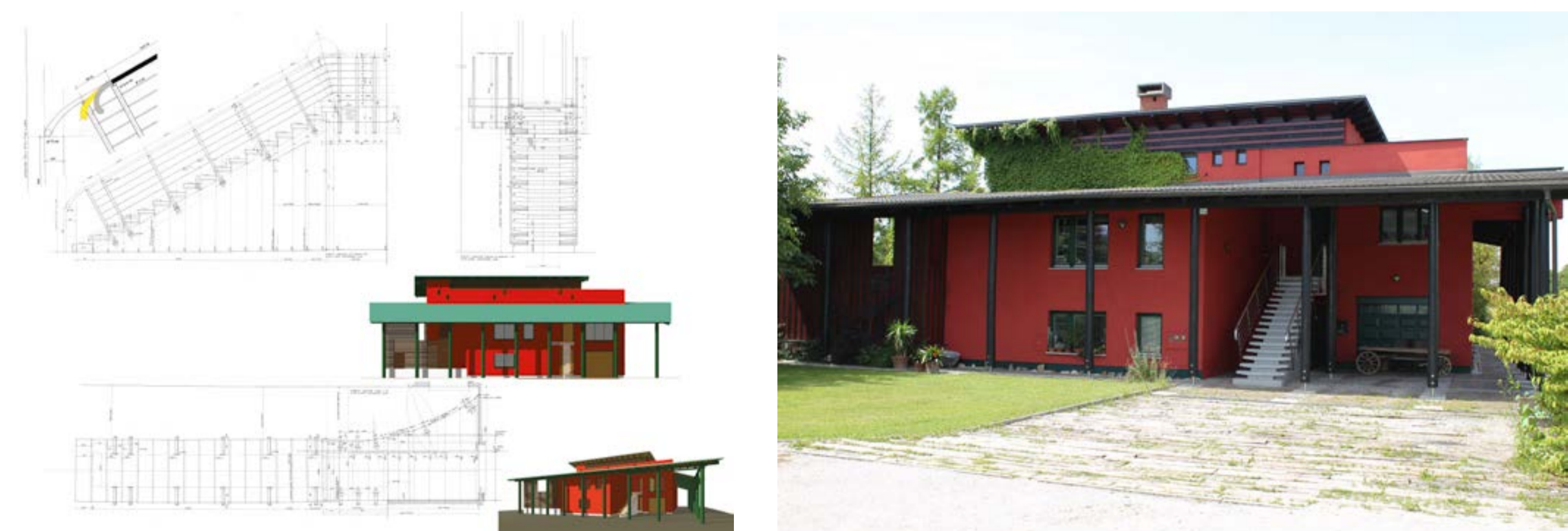


Foto: Morostarka - hiša na Barju / zasebni arhiv Evite Lukež

Oblikovanje Svetega pisma (Stara in Nova zaveza), Jeruzalemska izdaja, 2010–2023

Sveto pismo predstavlja verjetno najzahtevnejšo tipografsko nalogo, ki lahko doleti grafičnega oblikovalca. Pripomba se nanaša na velikost in zahtevnost naloge. Na vsemogoče načine členjenju tvarino je avtorica večje in z neverjetno zagnanostjo prignala do vrhunca in zato ni naključje, da je dobila za to delo najvišja možna priznanja: nagrado za najlepšo slovensko knjigo 2010 na Slovenskem knjižnem sejmu in priznanje odličnosti na 5. Brumnovem bienalu.



Foto: Oblikovanje vrat kot unikatnega pohištva / zasebni arhiv Evite

Oblikovanje vrat kot unikatnega pohištva, 1991–2018

Vrata so posebnost v ustvarjalnosti Evite Lukež. Nesporno imajo vrata veliko simbolno vrednost, so povabilo v prostor. Moderna arhitektura tej lastnosti vrat/vhoda/portala ne posveča posebne pozornosti. Evita Lukež je v tem smislu velika izjema.



Foto: natečajna rešitev vežice na pokopališču Marof / zasebni arhiv

Foto: Obnova ribisa za anamorfno, pokopališče Marof / zasebni arhiv Evite Lukež

Poslovilna vežica na pokopališču Marof v Novem mestu, natečaj, odkup, nerealizirano, z Janezom Suhadolcem, 1982

Poslovilna vežica na pokopališču Marof v Novem mestu obsega srce kot osnovni in izhodiščni motiv. Svojevrstna risba je doživela anamorfno predelavo in se spet vrača v prvotno obliko v odslikavi v valjastem zrcalu sredi že omenjene predelave. Risba je bila narejena »pešč«, še v času pred rabo računalnikov in predstavlja tudi po tej strani neverjeten risarsko tehnični dosežek.

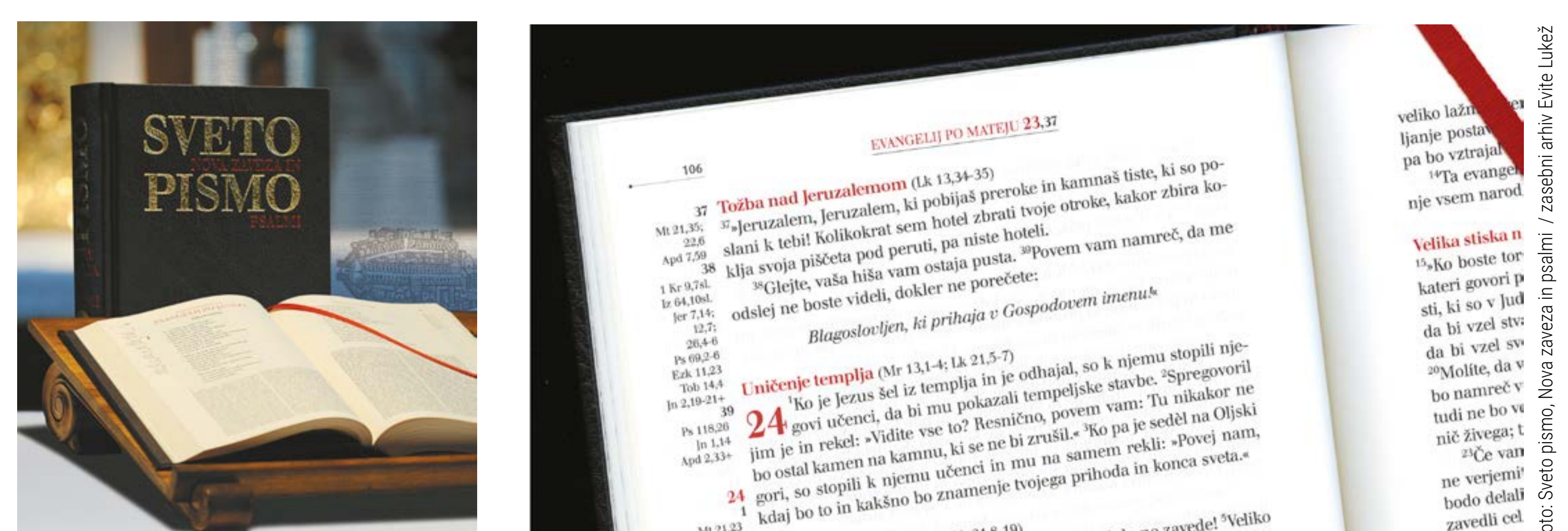


Foto: Sveto pismo, Nova zaveza in psalmi / zasebni arhiv Evite Lukež

V ospredje: slovenske arhitektke, gradbenice in oblikovalke