

Judita Danila Černiž Zupančič. Ilka Čerpes. Monika Fink Lešja.
Andreja Jug. Eviča Jukerž. Mariška Kotnik. Darja Hrpelje Polak. Maja
Švigelj Černigoj. Maja Šušteršič
Jadranka Grmek



Jadranka Grmek

Pula, 1955

Od nekdanje rada risala, slikala, rezala, zabijala, spenjala, šivala, pletla, brala knjige in življenjepise umetnikov. Bilo je samoumevno, da bo v življenju počela stvari, ki bodo vezane na snovanje oblik in beleženje misli na likovni način. Prva resna želja je bil študij slikarstva. Odločil je stavek »Od česa boš pa živela?« in izbrala je arhitekturo. Na njen način projektnega razmišljanja je v času študija zagotovo najbolj vplival prof. Janez Koželj, tudi somentor pri diplomski pri prof. Ravnikarju, kjer se je ukvarjala z urbanizmom, zazidalnim načrtom za območje v mestnem središču Ljubljane. Med študijem je delala, najdlje v studiu MSSV (Maechting, Skalar, Suhadolc, Vipotnik) pri Petru Skalarju. Po študiju so jo leta 1979 sprejeli v službo na Ljubljanski urbanistični zavod v skupino za prenavo, ki jo je vodil Jure Lenard. Prvih pet let je delala na prenovi Stare Ljubljane, Modelnega kareja, Kolizeja, Rdeče hiše, Krakovega, Zelene jame. To je bilo raziskovalno, ne tipično urbanistično delo. Sodelovala je v interdisciplinarni skupini z arhitekti, urbanisti in drugimi strokovnjaki. Vključena je bila tudi v Odbor za prenavo pri občini Ljubljana Center, preko British Councila pa je bila leta 1986 v Oxfordu na študijskem izpopolnjevanju s področja prenavo. Sodelovala je tudi pri prvem slovenskem Prostorskem informacijskem sistemu za občino Ljubljana Center, z Zavodom za družbeno planiranje in Urbanističnim inštitutom. V Enoti za raziskave je sodelovala pri izdelavi Dolgoročnega plana Ljubljana 2000 za mestno središče, kasneje pri implementaciji takrat novega zakona o urejanju prostora.

Kot odgovorna projektantka je načrtovala prostorske izvedbene akte za območja v mestnem središču. Takrat je izdelala tudi načrt za umestitev makete Ljubljane na Prešernovem trgu in zanjo oblikovala podstavek s klopjo. Po zmagi na natečaju za WTC Ljubljana in ob družbenih pretresih v začetku 1990 v Sloveniji je soustanovila biro Genius loci, Inštitut za arhitekturo in urbanizem. Od takrat deluje v njem. Uspešno združujejo urbanistične in arhitekturne projekte. Samostojno ali s partnerji ji je uspelo realizirati veliko arhitekturno kvalitetnih, nagrajenih in opaznih ljubljanskih stavb, mnoge na osnovi zmag na javnih ali vabljenih natečajih ter kot izbrane variantne rešitve. Bila je revidentka projektov, aktivna v Zbornici za arhitekturo in prostor Slovenije, tudi v komisiji za strokovne izpite, članica številnih natečajnih komisij in predsednica Društva arhitektov Ljubljane. Za Jadranko je projektiranje arhitekture proces inteligentnega, racionalnega in hkrati intuitivnega povezovanja funkcionalnih in tehničnih elementov v celoto, ki mora biti »lepa«. Spojiti se morajo osnovne zahteve programa z idejo o pojavnosti, skladnosti z okoljem, pripovednostjo in pomeni oblik, barv, detajlov. Vsaka nova stavba naj bi dopolnila in oplemenitila kvalitete obstoječega prostorskega konteksta. Ni pa dobre arhitekture brez nadgradnje z zgodbo, ki združi danosti in programska izhodišča s premišljeno izbranimi idejami, z nečim, kar definira dušo novega prostora ali stavbe. Oboje povezuje koncept, v skladu s katerim se zložijo vse misli in ki ne nazadnje zadovoljuje tudi potrebo po lepem. Najlepše pa je, ko sta celota in detajl skladni skupeki misli, idej, karakteristik materiala in logike oblikovanja.

Dela (izbor)

- Umestitev in oblikovanje podstavka s klopjo za maketo Ljubljane na Prešernovem trgu, Ljubljana, 1990
- Urbanizem, arhitektura in zunanja ureditev za Poslovno hotelski kompleks WTC, Ljubljana, z A. Černigoj, D. Bevc, J. Kuzman, 1993
- Arhitektura in zunanja ureditev policijske postaje, Škofja Loka, 1995–2000
- Urbanizem, arhitektura in zunanja ureditev Poslovno stanovanjskega kompleksa Kapitelj, Ljubljana, 1. nagrada na vabljenem natečaju, z A. Černigoj, 2000
- Arhitektura in zunanja ureditev poslovne stavbe BKS, Ljubljana, 2002
- Urbanizem, arhitektura in zunanja ureditev vrstnih hiš Mali graben – Trnovske lepote, Ljubljana, 2005
- Urbanizem, arhitektura in zunanja ureditev Poslovno stanovanjskega objekta Vila urbana, Ljubljana, z B. Podrecca, 2008
- Arhitektura in zunanja ureditev Poslovnega kompleksa Rotonda, Ljubljana, 2009
- Urbanizem in arhitektura družinske hiše JA, Kozina, 2015
- Urbanizem, arhitektura in zunanja ureditev večstanovanjskega kompleksa Devana Park I in II, Ljubljana, 2017–2021

Devana Park, Ljubljana, 2017–2021

Devana Park je enovito zasnovan in oblikovan kompleks 135 stanovanj z zunanjimi površinami in podzemnimi parkirišči. Koncept urbanistične, arhitekturne in krajinske zasnove se naslanja na zatečeno topografijo in geometrijo prostora ter posebno kvaliteto lokacije, to je možnost bivanja v sicer mestnem okolju, a med zelenjem, na stiku z gozdom ter hkrati s pogledi na mesto. Kompozicija stavbnih mas, lamel je zasnovana tako, da se loči vzhodni in zahodni niz od osrednje lamele, okoli katere so zbrane skupne poljavne zunanje površine. Razmaknjene so tako, da se raztezajo »zeleni pasovi« med njimi od gozda vse do ceste. Identiteto in likovno razpoznavnost posameznim stavbam, lamelam dajejo gabaritno manjši, dinamično in terasno zamaknjeni deli, ki se stapljajo z naklonom pobočja in krošnjami dreves. Fasade so členjene v horizontalnih pasovih, njihova členitev pa prehaja na zelene površine med lamelami. Barvno so nevtralne, bele, grafitno in svetlo sive, da ne konkurirajo bogastvu naravnih odtenkov v okolici.

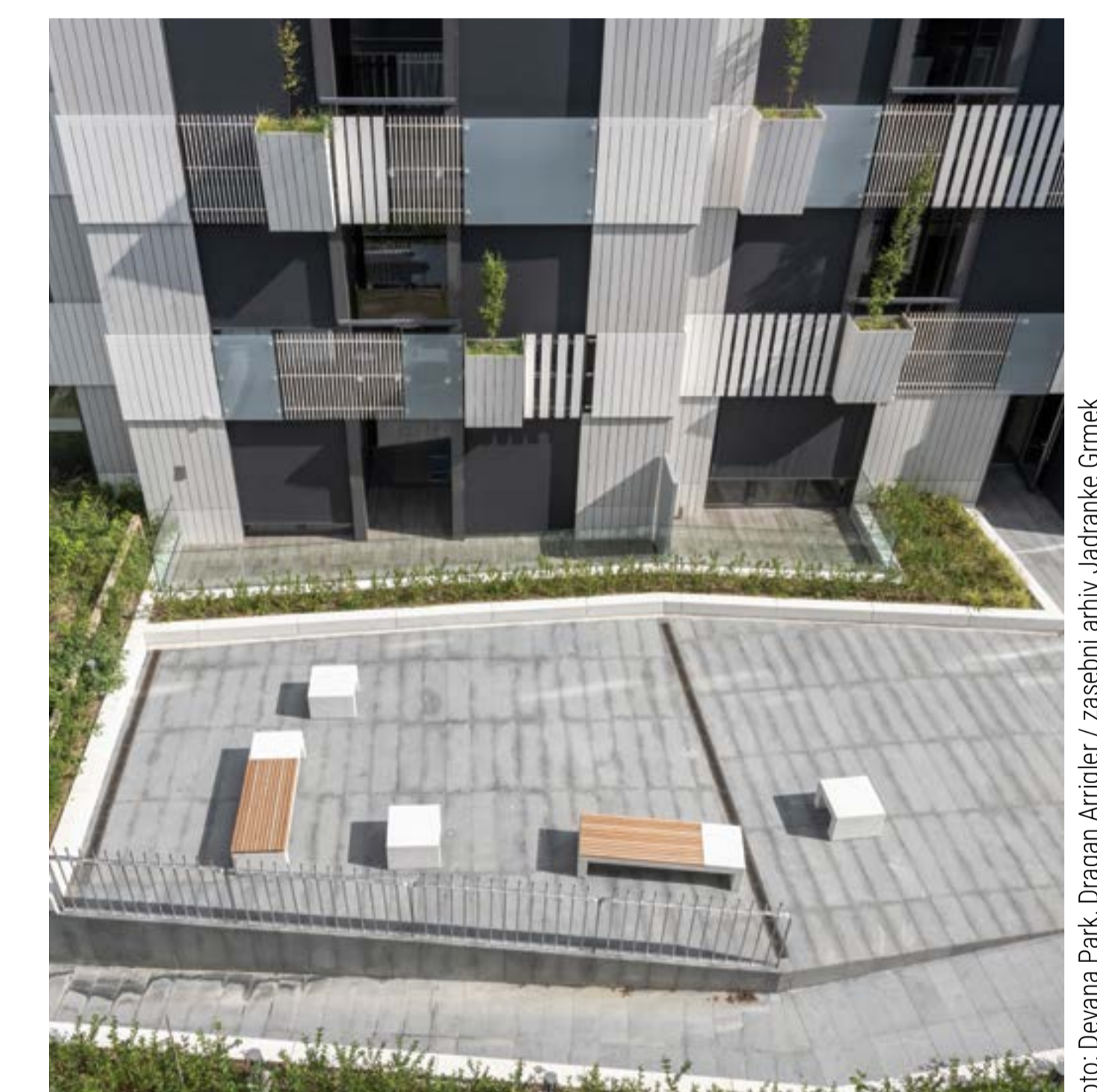


Foto: Devana Park, Určjan Aringer / zasebni arhiv Jadranske Grmek

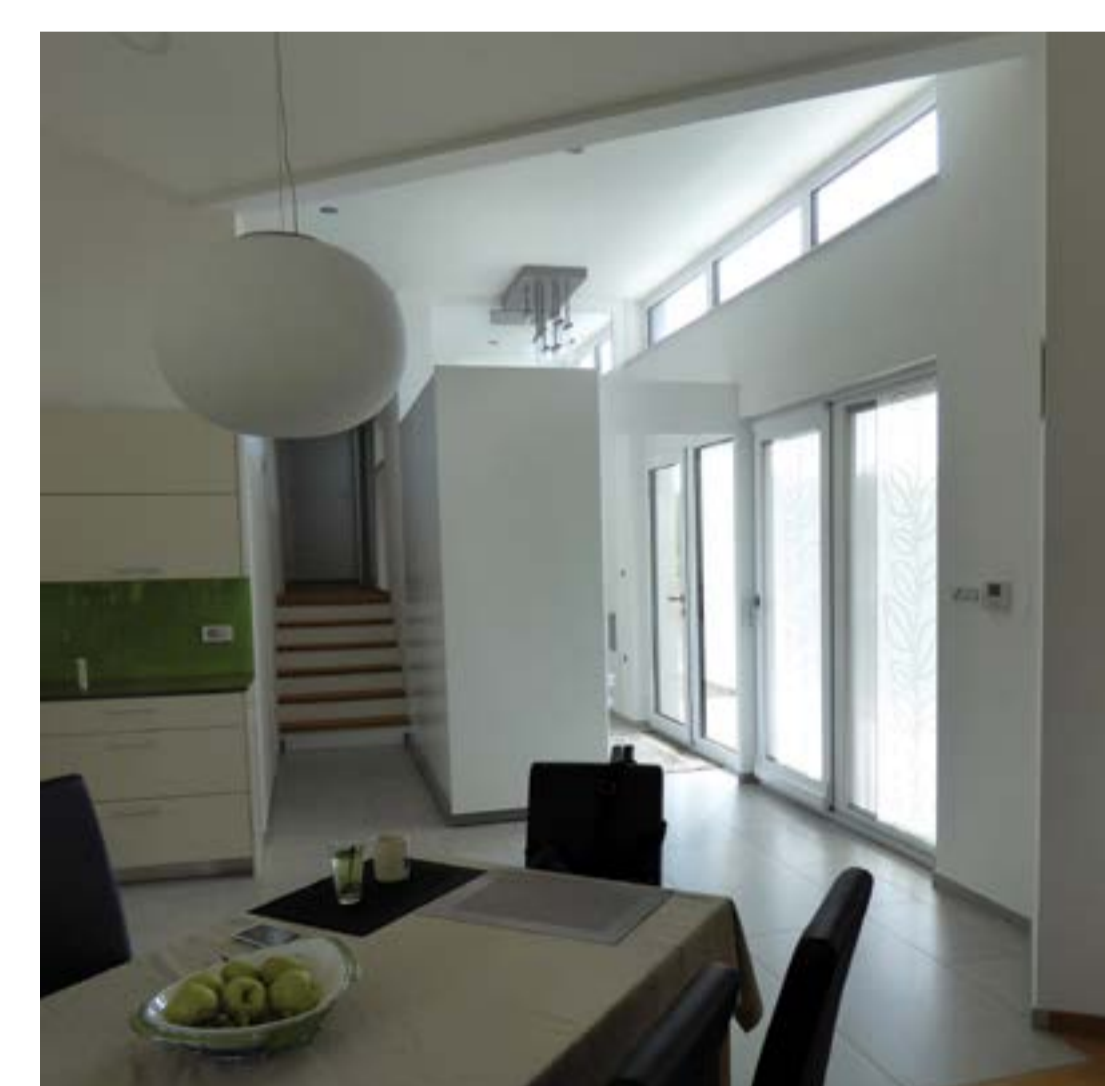


Foto: Družinska hiša JA / zasebni arhiv Jadranske Grmek

Družinska hiša JA, Hrpelje, 2013–2015

Hiša stoji na prelepem zemljišču med vrtovi pred borovim gozdom. Umeščena je tako, da rahlo zalomljena tlorisna zasnova ustvarja središnji prostor parcele in stavbe, obrnjen proti jugu, zavarovan pred burjo. Na njem se stikata zunanji in notranji bivalni del. Vhod v hišo je prepleten s prostorno dnevno sobo in kuhinjo v parterni etaži ter s hodniki dvoetažnega dela, kjer je nekoliko privzdignjen spaln del zgoraj in servisni spodaj. Njen videz je sodoben, vendar z elementi tradicionalnega lokalnega oblikovanja stavbnih mas. Sestavljajo jo manjši, podolgovati stavbni kubusi, večkrat sestavljeni v funkcionalno celoto in pokriti s simetrično dvokapnico. Bela barva fasad se podreja bogati paleti okolja. Stavba je energijsko varčna in ima vso sodobno tehnološko opremo.

Rotonda, Ljubljana, 2006–2009

Rotonda je poslovna stavba na križišču obvoznice in glavne mestne vpadnice z zapomljivo podobo. Oblikovanje in posledično identiteta sledita »genius loci« prostora. Dinamično oblikovan krožni del ob križišču lebdi nad parterjem. Obla forma ponazarja vrtilo, zavoj v gibanju po mestnem prostoru. Definira jo členitev na pasove – diske, iz od črne do bele niansiranih trakov, med dvojno zastekljenimi okenskimi pasovi. Nanj se naslanja trdno zasidran, volumensko čist, črn pravokotni volumen, ki definira zaključek Dunajske ceste. Odseva v enakomerno nanizanih ploskvah iz raznolikih žlahtnih materialov. Glavni vhodi so v stebrišču parterja. Večetažni notranji prostor je krožnih oblik s poudarjenimi notranjimi stopnišči, naravno osvetljen. Bogatijo ga kovinske in steklene plošče, potiskane v abstraktnem vzorcu, ki spominja na rastlinske strukture ali na tiskano vezje in je naravne zlatorjave barve.



Foto: Rotonda / zasebni arhiv Jadranske Grmek



Foto: Vrstne hiše Mali Graben, Určjan Aringer / zasebni arhiv Jadranske Grmek

Vrstne hiše Mali Graben, Ljubljana, 2004–2005

Vrstne hiše Mali Graben so tipična nizka, gosta zazidava v izrazito zaprti zasnovi, pravzaprav položena večstanovanjska hiša z notranjim dvoriščem. Združene so enolamelne, dvoetažne, dvostransko orientirane hiše. Zasebni del je orientiran navzven, proti vrtovom, medtem ko je nekoliko manj zasebni del organiziran okoli skupnega osrednjega prostora, pod katerim je tudi skupna garaža. Dostop je nekoliko zastrt, da je vzpostavljen poljaven, varen prostor okoli vseh vhodov. Posamezne stanovanjske enote so navzven individualizirane s prostorskimi zamiki in raznoliko barvitostjo, ki poudarja morfologijo in identiteto posamezne enote. Racionalni poseg v to naravno okolje označuje čista geometrija fasadnih okvirjev, po obliki kvadratov, ki je poudarjena z izborom elementarnih, enako osnovnih barv likovnega izražanja, rdeče, rumene in sive – črne in bele.

V ospredje: slovenske arhitektke, gradbenice in oblikovalke