



REPUBLIKA SLOVENIJA
MINISTRSTVO ZA KULTURO



Co-funded by the
Creative Europe Programme
of the European Union

Pod pokroviteljstvom:

Razstavo sofinancira

Biba Bertok • Staša Blažič
Gjura • Milica Detoni • Ljerka
Finžgar • Carmen Jerč Gala •
Ksenija Tetina Gruzin • Nataša
Štupar Šumi • Špelka
Valentinič Jurkovič • Marija
Novk • Metka Vrhunc

Židovska steza 4, SI-1000 Ljubljana



Milica Detoni
(Ljubljana, 1926-61)

Spomenik ženskim demonstracijam leta 1943 na Kongresnem trgu,
Ljubljana, 1952–1953

V Plečnikovem seminarju je Detonijeva narisala načrt za nagrobnik svojemu očetu. Plečnik je mavčni model nagrobnika leta 1952 dal vliiti v bron in ga uporabil za spomenik ženskim demonstracijam, original v braškem kamnu pa je bil leta 1953 postavljen na grobu staršev Milice Detoni v Begunjah pri Cerknici. Spomenik na Kongresnem trgu je bil v sklopu razglasitve Plečnikovih del v Ljubljani leta 2009 razglašen za spomenik državnega pomena.

Vir foto: UIFS ZRC SAZU.



Nataša Štupar Šumi, roj. Suhadolc
(Ljubljana, 1927)

Škrateljnova hiša v Divači

Domačija iz 17. stoletja velja za najstarejšo ohranjeno v vasi in priča o tradicionalni arhitekturi Krasa. Arhitektka je pomembno pripomogla k temu, da se je hiša v pretežno izvorni zasnovi ohranila do danes (leta 1973 rekonstrukcija strehe, nujna gradbena in statična dela). Zadnja prenova se je končala leta 2010, leto kasneje pa je v domačiji začel delovati Muzej slovenskih filmskih igralcev.

Vir foto: OHS.



Špelka Valentinič Jurkovič
(Ljubljana, 1931)

Prenova gradu Polhov Gradec, 1994

Špelka Valentinič Jurkovič je s skupino strokovnih sodelavcev Zavoda za spomeniško varstvo Ljubljana za obnovo polhograjskega gradu leta 1994 prejela Steletovo priznanje. Pri svojem delu je veliko pozornosti namenjala ohranjanju okolice spomenika; poudarjala je, da lahko spomenik v vsej svoji pričevalnosti živi le v skladnem, avtentičnem okolju.

Vir foto: Turizem Ljubljana.



Staša Blažič Gjura
(Ljubljana, 1929-2014)

Vodnikov hram v Ljubljani, 1968

V času poklicne kariere je obnovila in načrtovala več kot deset gostinskih lokalov v Ljubljani. Posebnost njenega projektantskega pristopa v konservatorstvu je najbolj evidentna pri prenovi gostinskih lokalov, kjer se avtorski pečat kaže v ohranjanju izvorne gradbene substance s posebnim poudarkom na odstranitvi ometa in prezentaciji prvotnih grobih opečnih struktur v dialogu z novo projektirano opremo.

Vir foto: arhiv ZVKDS OE Ljubljana.

galerija
DESSA

Vabimo vas na odprtje razstave **V ospredje III : pionirke slovenske arhitekture in oblikovanja**, ki bo v ponedeljek, 5. marca 2018 ob 19. uri v galeriji Dessa.

marec 2018

Tretja arhitekturna razstava V ospredje : pionirke slovenske arhitekture, gradbeništva in oblikovanja, ki sta jo v sodelovanju z galerijo DESSA pripravila Center arhitekture Slovenije in Umetnostnozgodovinski inštitut Franceta Steleta ZRC SAZU, se tematsko vklaplja med aktivnosti mednarodnega interdisciplinarnega projekta MoMoWo – Ustvarjalnost žensk od modernizma dalje (Modern Movement Women). Njegov namen je strokovni in širši

javnosti predstaviti pomemben del »anonimne« in zamolčane evropske kulturne dediščine 20. stoletja, ki so jo ustvarile ženske, dejavne na področju arhitekture, notranjega in industrijskega oblikovanja, krajinske arhitekture, urbanizma in gradbeništva, ki so/veljajo za tradicionalno moške poklice. Predstavljena so dela desetih ustvarjalok, od diplomantk Jožeta Plečnika do povojnih generacij, ki so studij zaključile pri Edvardu Ravnikarju in Edu Mihevcu.

Koncept razstave: Polona Filipič, Špela Kuhar, Barbara Viki Šubic in Helena Seražin
Avtorji besedil: Alenka Di Battista, Darja Grum Maček, Špela Kuhar, Martina Malešič, Sabina Ravnikar, Barbara Vodopivec, Metka Vrhunc
Jezikovni pregled: Alenka Klemenc
Prevod: Alenka Klemenc in Rosman I, d.o.o.
Oblikovanje razstave: Andrej Furlan, UIFS ZRC SAZU
Avtorji fotografij: Katarina Brešan, Helena Čehovin Gerželj, Andrej

Furlan, Jože Gorjup, Vili Koprivec
Viri slikovnega gradiva: Arhiv IMK; Arhiv družine Grum; Arhiv Čistilne naprave Domžale–Kamnik; Arhiv Plečnikove hiše; Arhiv Republike Slovenije; Arhiv ZVKDS OE Ljubljana; Arhiv Javnega zavoda Polhograjska graščina; Goriški muzej, Ministrstvo za kulturo, INDOK center; Muzej za arhitekturo in oblikovanje (MAO); Milica Detoni in Tine Kurent, Modularna rekonstrukcija Emone. Situla, Ljubljana 1963, str. 45; Rast, 4/58, 1998, str. 375, 385; Varstvo spomenikov 7–19/2, 1975,

str. 64; Varstvo spomenikov 9, 1962–1964, str. 23–35; Zasebni arhiv Bibe Bertok; Zasebni arhiv Ljerke Finžgar; Zasebni arhiv Marije Vovk; Zasebni arhiv Metke Vrhunc; Zasebni arhiv Marjete Pollak.

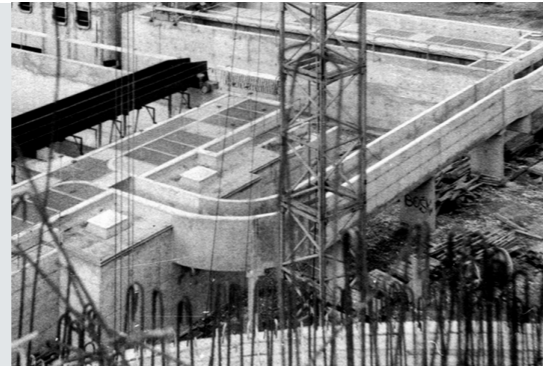
Partnerji: Arhitekturna galerija DESSA, Center arhitekture Slovenije in Umetnostnozgodovinski inštitut ZRC SAZU
Pokrovitelj: MoMoWo
Raziskave za razstavo so potekale v okviru raziskovalnega programa Slovenska umetnostna identiteta v evropskem okviru, ki ga financira Javna agencija za raziskovalno dejavnost Republike Slovenije (ARRS, P6-0061).



Bibijana (Biba) Bertok
(Celje, 1941)



Carmen Jež Gala
(Beograd, 1925 – Ljubljana, 1965)



Ksenija Šetina Grum
(Ljubljana, 1925)



Ljerka Finžgar
(Zagreb, 1937)



Marija Vovk
(Bled, 1931)



Metka Vrhunc
(Ljubljana, 1939)

Posteljica Nataša, Tovarna lesne galanterije v Rimskih toplicah, 1973

Projekt tribune FD Železničar v Šiški, 1952

Centralna čistilna naprava Domžale–Kamnik med gradnjo, 1975–1980

Fotelj Bergen, Meblo, Nova Gorica, 1979

Barvne študije za stanovanjsko naselje BS 7, Ljubljana

Eksperimentalna kolekcija Popek, črna ovčja napa, 1969

Posteljica Nataša predstavlja prelom v dotedanji tradiciji oblikovanja otroškega pohištva. Ob upoštevanju majhnosti večine tedanjih stanovanj in želja uporabnikov, da bi bila otroška oprema čim dlje v uporabi, je posteljica imela preprosto zasnovano, premično dno ležišča, tkanino na krajših straneh in kolesi na eni strani za lažje premikanje po stanovanju. Sprva je lahko služila kot zibka, nato pa kot normalno ležišče in stajica.

Carmen Jež Gala je vodila pripravo projektne dokumentacije za strešno konstrukcijo tribune športnega objekta v Šiški, Ljubljana, in nadzirala izvedbo del na terenu. Med njena dela na športnih objektih sodi tudi revizija glavnega projekta smučarske skakalnice v Zgornji Šiški, ki je bila zgrajena leta 1954.

Območje Domžale–Kamnik je bilo zaradi razvite in raznolike industrije eno najbolj potencialno onesaženih območij v Sloveniji. Centralno čistilno napravo je projektiral Igor Kos, ki je tudi nadziral njeno gradnjo, Ksenija Šetina Grum pa je sodelovala pri pripravi vse potrebne gradbene dokumentacije in izdaji uporabnih dovoljenj, kar je bil pomemben prispevek k ohranjanju okolja in zahteven projekt prostorskega načrtovanja.

Fotelj Bergen je imel kovinsko ogrodje, ki je bilo prevlečeno z usnjem. Kupcem so bile na voljo različne izpeljanke osnovnega oblazinjenega sedežnega modela (npr. v kombinaciji z lesenimi ročnimi opirali), namenjen pa je bil zlasti opremljanju poslovnih prostorov.

Osnove naravnega barvnega sistema, ki so ga slovenskim arhitektom in oblikovalcem v 60-ih letih 20. stoletja predstavili švedski strokovnjaki, je Marija Vovk uporabila pri barvnih študijah fasad tako za naselje BS 7 v Ljubljani kot pri drugem velikem urbanističnem načrtu UIRS, pri izvedbi natečaja za Split III, 1968.

Kolekcija treh oblačilnih kosov temelji na raziskovanju lastnosti usnja, ki ga lahko s pomočjo toplote -brez krojenja in šivov - prostorsko preoblikujemo. Takšno s pridom uporablja čevljarska industrija, pri kolekciji Popek pa je eksperimentiranje pripeljalo do kompleksnega detajla in prostorske oblike. Kolekcija je bila nagrajena s častno pohvalo na BIO 15.

Vir foto: MAO.

Vir foto: Arhiv IMK

Vir foto: <http://www.ccn-domzale.si/zgodovina-in-mejniki-poslanstvo>

Vir foto: MAO.

Vir foto: zasebni arhiv Marije Vovk.

Vir foto: Zasebni arhiv Metke Vrhunc.