

1. Notranjščina škofovske kapele



Kapela, ki jo je arhitekt Ivan Vurnik zasnoval leta 1913 za škofa dr. Andreja Karlina, predstavlja celovito umetniško delo, ki združuje kiparstvo, slikarstvo in arhitekturo. Gre za enega najlepših primerov secesijske sakralne umetnosti v Evropi in za eno arhitektovih najboljših del. Obenem je kapela tudi prvo arhitektovo delo, ki je nastalo v sodelovanju s Heleno Kottler Vurnik. Simetrično oltarno kompozicijo, ki obvladuje prostor, tvorijo plitvi ter globoki reliefi iz carrarskega marmorja. Figure, vpete v bogato geometrično okrasje, so secesijsko oblikovane. Vtis prostora zaradi kolorita v zlati in beli deluje umirjeno. Zanimiva je tekstura nepravilno lomljenih keramičnih ploščic.

2. Prezbitერიj cerkve sv. Katarine



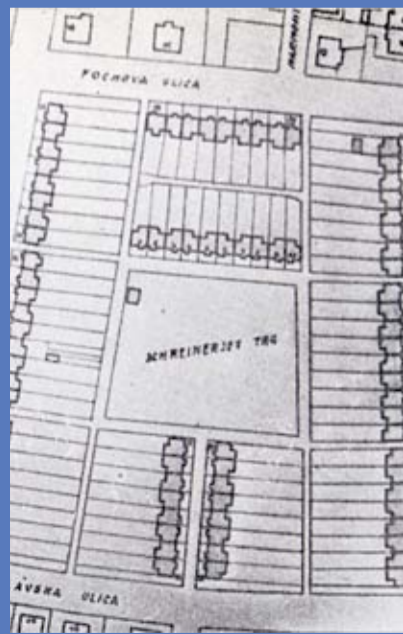
Ureditev prezbitერიj iz leta 1920 predstavlja manjše, a pomembno Vurnikovo delo, saj je arhitekt tu poudarjeno izrazil svoja prizadevanja za uveljavitev t. i. narodnega sloga. Prezbitერიj je poslikan z geometrijskimi vzorci v barvah narodne zastave - rdeči, modri in beli sta dodani še rumena in zlata. Simboli svetnice, ki ji je cerkev posvečena, krona, kolo ter knjige, so vključeni v stenski ornament. Oltarna slika je delo Helene Kottler Vurnik in predstavlja motiv pogovora sv. Katarine z modrijani; slikarka je desnega modrijana naslikala z obrazom svojega moža.

3. Sanatorij za pljučne bolnike

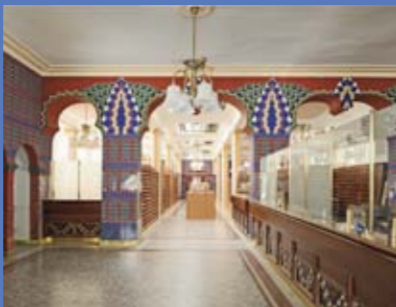


Stavba je bila zgrajena leta 1921 na vzpetini pod starim golniškim gradom. Pred sanatorijem je obsežen park, v neposredni bližini gozd. Tloris je pregleden, objekt je bil zasnovan za 100 bolniških postelj s spremljevalnimi prostori za osebe, bolnike ter obiskovalce. Kompozicija fasade je simetrična, izstopajo osrednji del s triado večjih odprtín, na vrhu sklenjenih v šilaste loke, ter stranski krili stavbe z vertikalnimi poudarki. Prilježje glavne fasade, ki je danes spremenjena, se je nekdanj s členjeno odprto pokrito teraso, namenjeno zunanjemu počitku bolnikov, odpiralo v park z mogočnimi drevesi. Sanatorij je bil oblikovan v dialogu s starim gradom v neposredni bližini. V načrtih je bila tudi bogato okrašena fasada s štukaturami, ki pa ni bila izvedena.

4. Delavsko naselje vrstnih hiš na Taboru



Prva moderna delavska stanovanjska kolonija v Mariboru je bila zgrajena po Vurnikovih načrtih leta 1927 in predstavlja začetek modernega urbanizma v Sloveniji. Naselje je primer prave socialne stanovanjske gradnje za delavski razred pri nas. Komplexa ni postavil lastnik tovarne, temveč so ga s pomočjo mestne občine ter z ugodnimi bančnimi posojili zgradili delavci sami. Mestno naselje oblikuje več nizov enonadstropnih vrstnih enodružinskih hiš, 147 enot, katerih glavne fasade se nizajo ob ulicah. V notranjosti dolgih in ozkih parcel so vrtovi. Na prometno nedostopnem kraju je urejen park z otroškimi igriščem, trgovinami in lokali. Vurnik je imel na vseh nivojih načrtovanja naselja v mislih potrebe delavca, od zasnove tlorisa objektov do ureditev zunanjih prostorov ter ekonomske zidave, idejno pa se je pri delu oprl na zgled t. i. vrtnih mest v Nemčiji ter Angliji. V tem naselju je bila tudi prvič v Sloveniji uporabljena tipologija vrstnih hiš.



5. Zadrudna gospodarska banka



Stavba s svojo barvito, bogato okrašeno ter arhitekturno razgibano fasado velja za eno najrazpoznavnejših ljubljanskih znamenitosti in predstavlja najboljši arhitekturni primer t. i. narodnega sloga. Zgrajena je bila leta 1922. V pritličju je bil dvoranski prostor banke, v prvem nadstropju pisarne, v drugih nadstropjih stanovanja. Pri poslikavi zunanjščine je narodni slog izražen z uporabo motiva stiliziranega nageljnovega cveta, v rdeči, modri, beli in rumeni barvi, v notranjščini pa z domačijskimi motivi, kot so predica v narodni noši z avbo, žitno klasje, trta. Fasada oblikovno soglaš s kubizmom in ekspresionizmom, ki sta v tem času značilna v likovni umetnosti, in se kažeta predvsem v oblikovanju oken, vzorcih oziroma razporeditvi posameznih arhitekturnih prvin. Poslikava notranjščine geometrijskega vzorca je delo Helene Kottler Vurnik, ki je pri slikanju uporabila razširjeno barvno lestvico fasadne poslikave. Ornamenti se pojavijo tudi v vitrajih na stropu dvorane ter na čelnih stranicah opreme. Stavba je bila vogalna, in dokler ob njej ni bil zgrajen sosednji objekt, je bila vidna tudi njena z grafičnim vzorcem poslikana stranska fasada.

6. Vila Savnik

Nadstropna vila je bila zgrajena med letoma 1922 in 1925 na trgu pred glavnim vhodom v Radovljiško staro mestno jedro. Poudarjeno je trikotno čelo in vogalna stolpica. Na pročelju je figuralna plastika. Tako notranjščina kakor fasada hiše sta bili deloma spremenjeni.

7. Vila Vurnik

Leta 1919 sta se zakonca Vurnik preselila v Ljubljano. Najprej sta živela v občinskem stanovanju na Ljubljanskem gradu, leta 1922 pa je arhitekt naredil načrte za manjšo visokoprično vilo z mezzaninom. Hiša je imela tudi svetel slikarski atelje, v katerem je delala Helene Kottler Vurnik. Na ravni strehi je terasa. Leta 1931 je bil stavbi dodan prizidek, prav tako po Vurnikovih načrtih.



8. Vila Adlešič

V letih 1922–1923 je bila po Vurnikovih načrtih zgrajena vila za dr. Jura Adlešiča. Osrednji del ulične strani vile je poudarjen z izmaknjenim stolpičem in reprezentativnim balkonom v prvem nadstropju. Južna fasada je razgibana z okni in banjastimi nišami; v vrhnjem delu je odprtina v obliki stiliziranega trilista.



9. Sokolski dom na Taboru

Sokolski dom je bil zgrajen v letih 1923–1926 kot eden prvih pokritih športnih objektov v Sloveniji. Zajemal je program telovadnih dvoran, društvenih prostorov in stanovanj. Tudi s tem delom je Vurnik želel prispevati k vzpostavitvi t. i. narodnega sloga. Tloris stavbe je enostaven, zasnova podrejena funkcionalnim zahtevam enote. Stavba ima dve vhodni fasadi, južno, ki vodi v telovadne prostore, z monumentalnim stolpiščem, svečanim balkonom ter veliko triforo s šilastimi lokji, in severno, z vhodi v stanovanja oziroma v društveni del, ki je bolj zadržana. Stranski fasadi, ulična in dvoriščna, sta enaki in simetrični. Stavba je členjena v treh pasovih, prilježje je gladko, nadstropje pa ima bogato profilirano stebrišče. Stebri so plastično oblikovani z motivom sonca. Slikovitost fasade je dosežena s profiliranimi stavbnimi členi ter štukaturami. Telovadnica je monumentalna, velikosti 31 x 16 m, višine 13 m, in zaradi domišljeno postavljenih odprtín zelo svetla.



10. Anatomski inštitut

Stavba Anatomskega inštituta Medicinske fakultete je Vurnikovo prvo pravo arhitekturno delo. Zgrajena je bila leta 1920. Tloris je zasnovan v obliki črke T, z glavnim vhodom v notranjem vogalu. Fasada je vertikalno členjena, ravnina oken s parapeți je umaknjena v notranjost slopov. Polja med okni so zapoljena s cikcakastim grafičnim ornamentom in spominjajo na arhitekturo češkega kubizma. Pasovi slopov poudarjajo vertikalnost ter željo po monumentalnosti, kar je bil v arhitekturi zgodnje moderne pogost motiv. Okna vzhodne fasade so zaradi odgovarjanja različnim potrebam po svetlobi v notranjih prostorih različnih velikosti, a zaradi enakomernih vertikalnih polj med slopi delujejo urejeno. Tako slopi kakor venec, ki zaključuje vrh pročelja, so profilirani.



11. Letno kopališče Obla gorica

Radovljiško letno kopališče predstavlja enega najdoslednejših primerov moderne arhitekture – ne samo v Sloveniji, ampak tudi v srednji Evropi. Žal pa zaradi večkratnih prizidav objekt danes ne kaže več izvirne Vurnikove zasnove. Kopališče je bilo zgrajeno leta 1932 pod gozdnim pobočjem griča Obla gorica kot ena sama zgradba enotnega arhitekturnega jezika; v tipologiji tovrstnih objektov je bila to tedaj novost. Kopališče s 50-metrskim osrednjim bazenom in otroškim bazenom je postavljeno na dvignjeno ploščad, ki se v severnem delu naslanja na pobočje. Bazena sta bila obzidana s stavbnimi krili na treh straneh, južni del pa je bil odprt, linijsko zamejen z nizkimi betonskimi kvadri. Vzhodno krilo kopališkega kompleksa, kjer so bile sanitarije in slačilnice, ter zahodno krilo z restavracijo sta bila gladka bela kvadra, severno krilo pa železobetonska nadstrešnica, pod katero so bile lesene garderobne in sanitarne kabine; okrogli stebri grobe obdelave so objekt povezovali v zaključeno celoto. Osrednji poudarek kopališča je bil eleganten železobetonski skakalni stolp, z jekleno lestvijo ter zaokroženimi vutami, ki je bil do porušitve zgleden primer drzne inženirske arhitekture, obenem pa tudi na daleč viden in razpoznaven znak objekta. Tehnična novost kopališča je bila tudi bakrena streha, na kateri se je grela voda.

12. Kapela sv. Frančiška Asiškega



Vurnikovo zadnje delo je kapela v atriju samostana na Brezjah. Zasnovana je bila leta 1967, kot železobetonska lopa z zelo strmo dvokapno streho. Sredi kapele je masivna oltarna mena, z mozaikom na čelni stranici podnožja. Oltarna stena je v celoti prekrita z mozaično preprogo, ki se vsebinsko navezuje na literarno delo Sončna pesem iz 13. stoletja, katerega avtorstvo je pripisano sv. Frančišku. Gre za srednjeveško hvalnico stvarstvu, tako ni naključje, da je na upodobitvi najti stilizirane motive narave, nebesnega svoda s soncem, luno ter zvezdami in krščanske simbole. Barvno so mozaiki v kapeli ugllašeni s fasadnimi ornamentmi bazilike.

13. Hotel Grajski dvor



Leta 1934 zgrajeni hotel, ki stoji na robu obsežnega, nekdanj baročnega parka, je zadržana, ne izstopajoča arhitektura. Ulična in glavna fasada sta povsem različni. Fasada ob parku je simetrično zasnovana, ima velika tridelna okna s poudarjenimi policami ter prekladami. Vhod je enostavno monumentalen. Vrhovni del stavbe je zaključen z linearnim nizom podstrešnih oken v izstopajočih štukturnih okvirjih in je z venčnim zidcem ločen od spodnjih etaž. Ulično fasado določa igra volumnov, ki se vzpostavlja med dvema nesimetričnima prizidkoma različnih gabaritov in osrednjo enoto. Kavarniški del hotelske notranjščine, ki je danes močno spremenjena, je deloval izčiščeno; prebeljene železobetonske grede je arhitekt uporabil kot likovno prvino.

14. Grobnica družine Resman Vidic

Po drugi svetovni vojni je arhitekt Vurnik na starem radovljiškem pokopališču zasnoval kamnito grobnico v obliki strme šotoraste prizme. Nad pravokotno odprtino, ki jo zapira kovana kropsarska mreža, je masivna kamnita preklada z vklesanim napisom IHS.

15. Aljaževa kapela sv. Cirila in Metoda



Kapela je bila zgrajena v letih 1925–1927 ob Aljaževem domu. Tloris ima obliko nepravilnega šestkotnika. Daljše stranice objekta so zidane iz grobo klesanih kamnov, portal in venci so gladko ometani. Na fasadi ni ornamentov. Kapela je za devet stopnic dvignjena nad okolico. Pokrita je s strmo piramidasto streho, zalomljeno na tretjini. Ta majhna, subtilna arhitektura, ki spominja na obrušen kristal, se slogovno navezuje na ekspresionistično tradicijo. Notranjost kapele ima intimen značaj, stene so kamnite, klopi, strop ter oltarni del so iz lesa. Oltarna mensa v obliki skrinjaste omare je poslikana z vzorcem belega goloba, žitnega klasa in cveta, v modri, rdeči, beli ter rumeni barvi.



16. Preureditev pročelja cerkve sv. Petra

V letih 1937 in 1938 prenovljena cerkev sv. Petra, ki vedutno zaključuje eno najpomembnejših cestv mestu, je med Ljubljancani, ne vajejnimi novosti v obliki tako radikalne preнове, kot jo je tedaj predstavljalo to Vurnikovo delo, vzbudila zelo ostre javne polemike. Arhitekt je cerkveno fasados konca 19. stoletja, sicer veliko starejšega objekta, spremenil v modernističen spomenik. Gladka stena med zvonikoma ima vlogo monumentalnega tabloja. V zgornjem delu je niz petih mozaičnih slik, ki predstavljajo Jezusa Kristusa med štirimi evangelisti; gre za delo Helene Kottler Vurnik, ki je evangelista Janeza upodobila s portretom svojega moža. Nad portalom z masivnima stebroma je kvadrata preklada z upodobitvijo Jezusa, ki izroča ključe zavetniku cerkve. Zasnova pročelja je vsebinsko v celoti podrejena simboliki sv. Petra, ki je v Svetem pismu kot apostol Simon nagovorjen z besedami: »Jaz pa ti povem: Ti si Peter in na tej skali bom sezidal svojo Cerkev in vrata podzemlja je ne bodo premagala.« (Mt 16,18); ime Peter v antičnih jezikih pomeni skalo. Vurnik je s prenovno cerkve domišljeno posegel tudi na področje urbanizma, saj je novi spomenik nekdanje predmestje Ljubljane priključil dogajanju v središču mesta.

17. Vurnikova družinska grobnica



Leta 1942 je kot ilegalec v odporu proti okupatorju pod streli italijanskih vojakov padel 19-letni sin Ivana in Helene Vurnik, Niko Vurnik. Takoj po vojni je Ivan Vurnik na radovljiškem pokopališču dal postaviti družinsko grobnico s preprostim mavzolejem, ki vsebuje elemente egipčanske arhitekture. Na fasadi in v notranjosti grobnice je mozaik s podobo pokojnika, delo njegove matere Helene Kottler Vurnik.

18. Preureditev fasade bazilike Marije Pomagaj



Konec 19. stoletja je bilo na mestu nekdanje manjše cerkve zgrajeno romarsko svetišče, današnja bazilika Marije Pomagaj. Frančiškanski samostan ob njej je iz istega časa. Urbano ureditev okolice je leta 1937 zasnoval arhitekt Janez Valentincič pod vodstvom arhitekta Jožeta Plečnika. Preureditev cerkvene fasade v neorenesančnem slogu je Vurnik načrtoval leta 1965. Fasadno razgibanost je dodatno poudaril z živahnimi mozaičnimi okraski krščanske ikonografije. Ornamentika se prepleta s simboli in izpisano besedo. Barvni izbor je enak tistemu, ki ga je Vurnik uporabljal pri arhitekturnih delih z začetka svojega poklicnega ustvarjanja.

Seznam literature

Ivan Vurnik (1884–1971), slovenski arhitekt, posebna izdaja revije Arhitektov bilten, Ljubljana: Društvo arhitektov, 1994.

Gorenjska, arhitekturni vodnik, Robert Potokar, Ljubljana: Saving, 2002.

Pozabljena polovica, Atenka Selih idr., Založba Turna in SAZU, 2007.

Delavsko naselje vrstnih hišic na Betnavski cesti v Mariboru: Arhitekturni-vodnik.org (spletna stran), Tadej Glažar idr., Ljubljana: Zavod Trajek, 2014

Vurnikova vila: Strokovne zasnove varstva kulturne dediščine za območje Občine Radovljica (spletna stran situla.org), Kranj: Zavod za varstvo kulturne dediščine RS, 2008



Dnevi Vurnikovi

Zgibanka izšla ob 13. letnici rojstva Ivana Vurnika v okviru Projekta Vurnikovi dnevi 2014

Vsebina: Špela Kuhar in Barbara Viki Šubic, Center arhitekture

Fotografije: Miran Kambič

Lektura: Renske Svetlin

Prevod: Tomaž Poličar

Oblikovanje: Anže Jesenovec, Gregor Makovec, Luka Purgar, ALUO

Založila: Krajevna skupnost Radovljica

Radovljica: maj 2014



13
Hotel Grajski dvor
Kranjska cesta 2, Radovljica



17
Vurnikova družinska grobnica
Staro pokopališče, Radovljica



14
Grobnica družine Resman Vidic
Staro pokopališče, Radovljica



18
Bazilika Marije Pomagaj
Brezje



12
Kapela sv. Frančiška Asiškega
Brezje



3
Sanatorij za pljučne bolnike
Golnik 36, Golnik



11
Letno kopaljšče Obla gorica
Kopaljška cesta 9, Radovljica



6
Vila Savnik
Gorenjska cesta 2, Radovljica



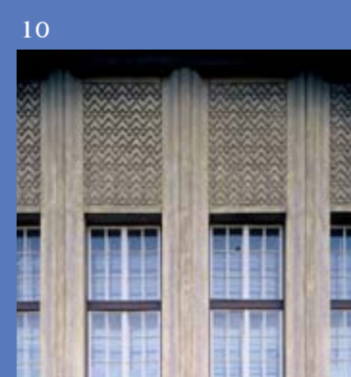
4
Delavsko naselje vrstnih hiš
Betnavska cesta, Maribor



15
Aljaževa kapela sv. Cirila in Metoda
Vrata



9
Sokolski dom
Tabor 13, Ljubljana



10
Anatomski inštitut
Zaloška cesta 4, Ljubljana



5
Zadružna gospodarska banka
Miklošičeva cesta 8, Ljubljana



2
Sv. Katarina nad Ljubljano
Topol pri Medvodah



1
Škofovska kapela
Trst



7
Vila Vurnik
Finžgarjeva ulica 2, Ljubljana



8
Vila Adlešič
Groharjeva ulica 7, Ljubljana



16
Cerkev sv. Petra
Trubarjeva, Ljubljana

Ivan Vurnik (1884-1971) arhitekt in urbanist

Arhitekt Ivan Vurnik velja za pionirja moderne arhitekture in za utemeljitelja urbanizma na Slovenskem (poleg Jožeta Plečnika in Maks Fabianija). Zaslužen je za ustanovitev arhitekturnega oddelka na Tehnični fakulteti v Ljubljani, ki je bil temelj Fakulteti za arhitekturo. Vurnik je v začetku svojega arhitekturnega dela razvijal t. i. narodni slog, pozneje pa se je usmeril k funkcionalizmu. Bil je poznavalec sodobnih kulturnih tokov. V njegovem zelo raznolikem opusu izstopajo dela izrazite inovativnosti. Vurnikovo ustvarjanje je zaznamovalo tudi življenje s Heleno Kottler Vurnik, na Dunaju rojeno in akademsko izšolano slikarko, grafičarko ter ilustratorko, s katero sta sodelovala predvsem pri delih za cerkvene naročnike. Pomemben je tudi arhitektov prispevek k prenovi spomeniških objektov.

Rojen je bil v Radovljici, v podobarski oz. kamnoseški družini. Arhitekturo je študiral na Visoki tehnični šoli na Dunaju. Eno leto se je izpopolnjeval v mojstrski šoli arhitekta Ota Wagnerja. Med letoma 1913 in 1915 je deloval kot pomožni arhitekt izgradnje novega cesarskega dvora, dunajskega Hofburga. Leta 1919 se je naselil v Ljubljani. V letih 1919-1946 je kot predstojnik vodil Oddelek za arhitekturo, nanj pa je iz tujine povabil tudi arhitekta Jožeta Plečnika. Med letoma 1925 in 1957 je vodil arhitekturni seminar, ki so mu rekli Vurnikova šola. Od leta 1954 je bil častni član Zveze arhitektov Jugoslavije in častni predsednik Društva arhitektov Slovenije. Leta 1954 je bil odlikovan z redom dela, leta 1961 je na Dunaju za svoje delo prejel ugledno Prechtlovo nagrado, leta 1966 pa je dobil tudi Prešernovo nagrado.

Helena Kottler Vurnik (1882-1962) slikarka

Helena Kottler Vurnik je bila slikarka, risarka in ilustratorka, ki je ustvarjala v obdobju umetnostnega sloga secesije. Veljala je za mojstrico vseh slikarskih in grafičnih tehnik ter uporabne umetnosti. Slikala je v olju, ustvarjala je v tehniki emajla in mozaika, grafike, ukvarjala se je s knjižno opremo oziroma ilustracijo, izdelovala je vinjete za časopise ter predloge za vezenje, tudi za cerkvena bandera. S svojim umetniškim delom je vplivala na razvoj t. i. narodnega sloga, dekorativne umetnosti ter cerkvene umetnosti 20. stoletja v Sloveniji.

sta zakonca Vurnik prvič poklicno sodelovala, in sicer pri preureditvi škofovske kapele v Trstu, s čimer sta začrtila pot svojemu nadaljnjemu skupnemu delu. Helena Kottler Vurnik se je uveljavila predvsem kot cerkvena slikarka, njene slike pa so krasile oltarje vseh pomembnejših ljubljanskih cerkva. Leta 1927 je na dunajski akademiji, pri prof. Jettmarju, opravila še študij slikarske specialke.

Najbolj znameniti deli, ki sta nastali v sodelovanju Ivana in Helene Vurnik, sta Zadružna gospodarska banka in preuređitev cerkve sv. Petra v Ljubljani.

Rodila se je na Dunaju, kjer je tudi študirala. Leta 1913 je spoznala Ivana Vurnika, s katerim sta se poročila in se naselila v Radovljici. Ze istega leta

